



**АДМИНИСТРАЦИЯ ЖУРАВСКОГО СЕЛЬСКОГО ПОСЕЛЕНИЯ
КОРЕНОВСКОГО РАЙОНА**

ПОСТАНОВЛЕНИЕ

от 20.06.2018

№ 108

станция Журавская

**Об утверждении административного регламента администрации
Журавского сельского поселения Кореновского района по
предоставлению муниципальной услуги «Выдача специального
разрешения на движение по автомобильным дорогам местного
значения тяжеловесного и (или) крупногабаритного
транспортного средства»**

В соответствии с Федеральным законом от 27 июля 2010 года № 210-ФЗ «Об организации предоставления государственных и муниципальных услуг», Федеральным законом от 8 ноября 2007 года № 257-ФЗ «Об автомобильных дорогах и о дорожной деятельности в Российской Федерации и о внесении изменений в отдельные законодательные акты Российской Федерации», администрация Журавского сельского поселения Кореновского района **п о с т а н о в л я е т:**

1. Утвердить административный регламент администрации Журавского сельского поселения Кореновского района по предоставлению муниципальной услуги «Выдача специального разрешения на движение по автомобильным дорогам местного значения тяжеловесного и (или) крупногабаритного транспортного средства» (прилагается).

2. Признать утратившими силу постановление администрации Журавского сельского поселения Кореновского района от 29 мая 2017 года № 98 «Об утверждении административного регламента администрации Журавского сельского поселения Кореновского района по предоставлению муниципальной услуги «Выдача специального разрешения на движение по автомобильным дорогам местного значения тяжеловесного и (или) крупногабаритного транспортного средства».

3. Общему отделу администрации Журавского сельского поселения Кореновского района (Рублевская) обнародовать настоящее постановление в установленных местах и разместить его на официальном сайте органов местного самоуправления Журавского сельского поселения Кореновского района в сети Интернет.

4. Постановление вступает в силу после его официального обнародования.

Глава
Журавского сельского поселения
Кореновского района

И.В. Солодовник

ЛИСТ СОГЛАСОВАНИЯ

проекта постановления администрации Журавского сельского поселения Кореновского района от 20.06.2018 № 108 «Об утверждении административного регламента администрации Журавского сельского поселения Кореновского района по предоставлению муниципальной услуги «Выдача специального разрешения на движение по автомобильным дорогам местного значения тяжеловесного и (или) крупногабаритного транспортного средства»

Проект подготовлен и внесен:
Общим отделом администрации
Журавского сельского поселения
Кореновского района,
ведущий специалист

В.С. Рублевская

Проект согласован:
Общим отделом администрации
Журавского сельского поселения
Кореновского района
начальник отдела

Т.И. Шапошник

Общим отделом администрации
Журавского сельского поселения
Кореновского района
ведущий специалист

Г.Н. Андреева

ПРИЛОЖЕНИЕ

УТВЕРЖДЕН

постановлением администрации
Журавского сельского поселения
Кореновского района
от 20.06.2018 года № 108

АДМИНИСТРАТИВНЫЙ РЕГЛАМЕНТ

**администрации Журавского сельского поселения Кореновского района по
предоставлению муниципальной услуги «Выдача специального
разрешения на движение по автомобильным дорогам местного значения
тяжеловесного и (или) крупногабаритного транспортного средства»**

Раздел I. Общие положения

Подраздел 1.1. Предмет регулирования административного регламента

Административный регламент предоставления администрацией Журавского сельского поселения Кореновского района муниципальной услуги «Выдача специального разрешения на движение по автомобильным дорогам местного значения тяжеловесного и (или) крупногабаритного транспортного средства» (далее – Регламент) определяет стандарты, сроки и последовательность административных процедур (действий) по предоставлению администрацией Журавского сельского поселения Кореновского района муниципальной услуги «Выдача специального разрешения на движение по автомобильным дорогам местного значения тяжеловесного и (или) крупногабаритного транспортного средства» (далее – муниципальная услуга).

Подраздел 1.2. Круг заявителей

1.2.1. Заявителями, имеющими право на получение муниципальной услуги, являются юридические лица, физические лица (индивидуальные предприниматели), владеющие на законном праве тяжеловесными и (или) крупногабаритными транспортными средствами, в случае, если маршрут, часть маршрута тяжеловесного и (или) крупногабаритного транспортного средства проходят по автомобильным дорогам местного значения Журавского сельского поселения Кореновского района, при условии, что маршрут указанного транспортного средства проходит в границах Журавского сельского поселения Кореновского района и маршрут, часть маршрута не проходят по автомобильным дорогам федерального, регионального или межмуниципального, местного значения муниципального района, участкам

таких автомобильных дорог, или их уполномоченные представители (далее - заявитель).

1.2.2. В случае если для предоставления муниципальной услуги необходима обработка персональных данных лица, не являющегося заявителем, и если в соответствии с федеральным законом обработка таких персональных данных может осуществляться с согласия указанного лица, при обращении за получением муниципальной услуги заявитель дополнительно предоставляет документы, подтверждающие получение согласия указанного лица или его законного представителя на обработку персональных данных указанного лица. Документы, подтверждающие получение согласия, могут быть представлены в том числе в форме электронного документа. Действие настоящей части не распространяется на лиц, признанных безвестно отсутствующими, и на разыскиваемых лиц, место нахождения которых не установлено уполномоченным федеральным органом исполнительной власти. От имени несовершеннолетних и лиц, признанных недееспособными, согласие на обработку данных дают их законные представители.

Подраздел 1.3. Требования к порядку информирования о предоставлении муниципальной услуги

1.3.1. Информирование о предоставлении муниципальной услуги осуществляется:

1.3.1.1. В администрации Журавского сельского поселения Кореновского района (далее- уполномоченный орган):

в устной форме при личном обращении;

с использованием телефонной связи;

в форме электронного документа посредством направления на адрес электронной почты;

по письменным обращениям.

1.3.1.2. В филиалах государственного автономного учреждения Краснодарского края «Многофункциональный центр предоставления государственных и муниципальных услуг Краснодарского края» (далее - МФЦ):

при личном обращении;

посредством интернет-сайта – <http://www.e-mfc.ru> – «Online-консультант», «Электронный консультант», «Виртуальная приемная».

Информация о местонахождении и графике работы, справочных телефонах, официальных сайтах многофункциональных центров предоставления государственных и муниципальных услуг Краснодарского края размещаются на Едином портале многофункциональных центров предоставления государственных и муниципальных услуг Краснодарского края в информационно-телекоммуникационной сети «Интернет» - <http://www.e-mfc.ru>.

1.3.1.3. Посредством размещения информации на официальном интернет-портале администрации Журавского сельского поселения Кореновского района, адрес официального сайта <http://www.zhuravskaja.ru>.

1.3.1.4. Посредством размещения информации в информационно-телекоммуникационной сети «Интернет» на Едином портале государственных и муниципальных услуг (www.gosuslugi.ru) и (или) Портале государственных и муниципальных услуг (функций) Краснодарского края <http://pgu.krasnodar.ru> (далее - Единый Портал, Портал Краснодарского края). На Едином Портале и Портале Краснодарского края размещается следующая информация:

1) исчерпывающий перечень документов, необходимых для предоставления муниципальной услуги, требования к оформлению указанных документов, а также перечень документов, которые заявитель вправе представить по собственной инициативе;

2) круг заявителей;

3) срок предоставления муниципальной услуги;

4) результаты предоставления муниципальной услуги, порядок представления документа, являющегося результатом предоставления муниципальной услуги;

5) размер государственной пошлины, взимаемой за предоставление муниципальной услуги;

6) исчерпывающий перечень оснований для приостановления или отказа в предоставлении муниципальной услуги;

7) о праве заявителя на досудебное (внесудебное) обжалование действий (бездействия) и решений, принятых (осуществляемых) в ходе предоставления муниципальной услуги;

8) формы заявлений (уведомлений, сообщений), используемые при предоставлении муниципальной услуги.

Информация на Едином Портале, Портале Краснодарского края о порядке и сроках предоставления муниципальной услуги на основании сведений, содержащихся в федеральной государственной информационной системе «Федеральный реестр государственных и муниципальных услуг (функций)», региональной государственной информационной системе «Реестр государственных услуг (функций) Краснодарского края», предоставляется заявителю бесплатно.

Доступ к информации о сроках и порядке предоставления услуги осуществляется без выполнения заявителем каких-либо требований, в том числе без использования программного обеспечения, установка которого на технические средства заявителя требует заключения лицензионного или иного соглашения с правообладателем программного обеспечения, предусматривающего взимание платы, регистрацию или авторизацию заявителя или предоставление им персональных данных.

1.3.1.5. Посредством размещения информационных стендов в уполномоченном органе.

1.3.1.6. Посредством телефонной связи Call-центра (горячая линия): 8 800 1000-900.

1.3.2. Консультирование по вопросам предоставления муниципальной услуги осуществляется бесплатно.

Специалист, осуществляющий консультирование (посредством телефона или лично) по вопросам предоставления муниципальной услуги, должен корректно и внимательно относиться к заявителям.

При консультировании по телефону специалист должен назвать свою фамилию, имя и отчество, должность, а затем в вежливой форме четко и подробно проинформировать обратившегося по интересующим его вопросам.

Если специалист не может ответить на вопрос самостоятельно, либо подготовка ответа требует продолжительного времени, он может предложить обратившемуся обратиться письменно, либо назначить другое удобное для заинтересованного лица время для получения информации.

Рекомендуемое время для телефонного разговора – не более 10 минут, личного устного информирования – не более 20 минут.

Индивидуальное письменное информирование (по электронной почте) осуществляется путем направления электронного письма на адрес электронной почты заявителя и должно содержать четкий ответ на поставленные вопросы.

Индивидуальное письменное информирование (по почте) осуществляется путем направления письма на почтовый адрес заявителя и должно содержать четкий ответ на поставленные вопросы.

1.3.3. Информационные стенды, размещенные в уполномоченном органе, должны содержать:

режим работы, адреса уполномоченного органа и МФЦ;

адрес официального интернет-портала администрации (указать наименование администрации согласно Уставу), адрес электронной почты уполномоченного органа;

почтовые адреса, телефоны, фамилии руководителей МФЦ и уполномоченного органа;

порядок получения консультаций о предоставлении муниципальной услуги;

порядок и сроки предоставления муниципальной услуги;

образцы заявлений о предоставлении муниципальной услуги и образцы заполнения таких заявлений;

перечень документов, необходимых для предоставления муниципальной услуги;

основания для отказа в приеме документов о предоставлении муниципальной услуги;

основания для отказа в предоставлении муниципальной услуги;

досудебный (внесудебный) порядок обжалования решений и действий (бездействия) уполномоченного органа, а также должностных лиц и муниципальных служащих;

иную информацию, необходимую для получения муниципальной услуги.

Такая же информация размещается на официальном интернет-портале администрации Журавского сельского поселения Кореновского района и на сайте МФЦ.

1.3.4. Информация о местонахождении и графике работы, справочных телефонах уполномоченного органа, МФЦ:

1.3.4.1. Уполномоченный орган расположен по адресу:

353154, Краснодарский край, Кореновский район, станица Журавская, улица Красная, 19, электронный адрес: juravskaya@inbox.ru.

Справочные телефоны уполномоченного органа: 8(86142)25141.

График работы уполномоченного органа: понедельник-четверг с 08.00 до 16.00, перерыв с 12.00 до 13.00, пятница с 8.00 до 16.00, перерыв с 12.00 до 13.00, суббота и воскресенье – выходные.

Адрес сайта - <http://www.zhuravskaja.ru>.

В случае изменения указанных графиков, а также контактных телефонов и электронных адресов в Регламент вносятся соответствующие изменения, информация об изменении также размещается в установленном порядке на официальном интернет-портале администрации Журавского сельского поселения Кореновского района, на Едином Портале, Портале Краснодарского края, а также на Едином портале многофункциональных центров предоставления государственных и муниципальных услуг Краснодарского края.

1.3.4.2. Информация о местонахождении и графике работы, справочных телефонах, официальном сайте МФЦ размещаются на Едином портале многофункциональных центров предоставления государственных и муниципальных услуг Краснодарского края в информационно-телекоммуникационной сети «Интернет» - <http://www.e-mfc.ru>.

Раздел II. Стандарт предоставления муниципальной услуги

Подраздел 2.1. Наименование муниципальной услуги

Наименование муниципальной услуги – «Выдача специального разрешения на движение по автомобильным дорогам местного значения тяжеловесного и (или) крупногабаритного транспортного средства».

Подраздел 2.2. Наименование органа, предоставляющего муниципальную услугу

2.2.1. Предоставление муниципальной услуги осуществляется уполномоченным органом – администрацией Журавского сельского поселения Кореновского района.

2.2.2. В предоставлении муниципальной услуги участвуют: уполномоченный орган, МФЦ.

Администрация предоставляет муниципальную услугу через общей отдел администрации Журавского сельского поселения Кореновского района (далее – Отдел).

2.2.3. В процессе предоставления муниципальной услуги уполномоченный орган взаимодействует с Управлением Федеральной налоговой службы по Краснодарскому краю.

2.2.4 При предоставлении муниципальной услуги по экстерриториальному принципу заявители (представители заявителя) имеют право на обращение в любой МФЦ вне зависимости от места регистрации заявителя (представителя заявителя) по месту жительства, места нахождения объекта недвижимости в соответствии с действием экстерриториального принципа.

Предоставление муниципальной услуги по экстерриториальному принципу обеспечивается при личном обращении заявителя (представителя заявителя) по месту пребывания заявителя (представителя заявителя) в МФЦ с заявлением о предоставлении муниципальной услуги.

2.2.5. В соответствии с пунктом 3 части 1 статьи 7 Федерального закона от 27 июля 2010 года № 210-ФЗ «Об организации предоставления государственных и муниципальных услуг», органам, предоставляющим муниципальные услуги, установлен запрет требовать от заявителя осуществления иных действий, в том числе согласований, необходимых для получения муниципальной услуги и связанных с обращением в иные органы местного самоуправления, государственные органы, организации, за исключением получения услуг, включенных в перечень услуг, которые являются необходимыми и обязательными для предоставления муниципальных услуг, утвержденный решением представительного органа местного самоуправления.

Подраздел 2.3. Описание результата предоставления муниципальной услуги

Результатом предоставления муниципальной услуги являются:

- 1) выдача заявителю специального разрешения на движение по автомобильным дорогам транспортного средства, осуществляющего перевозки тяжеловесных и (или) крупногабаритных грузов (далее – разрешение);
- 2) уведомление об отказе в предоставлении муниципальной услуги (далее - уведомление).

Результаты предоставления муниципальной услуги по экстерриториальному принципу в виде электронных документов и (или) электронных образов документов заверяются главой Журавского сельского поселения Кореновского района.

Для получения результата предоставления муниципальной услуги на бумажном носителе заявитель имеет право обратиться непосредственно в уполномоченный орган.

Подраздел 2.4. Срок предоставления муниципальной услуги, в том числе с учетом необходимости обращения в организации, участвующие в предоставлении муниципальной услуги, срок приостановления предоставления муниципальной услуги, срок выдачи документов, являющихся результатом предоставления муниципальной услуги

Срок предоставления муниципальной услуги с даты регистрации заявления в течение:

11 рабочих дней – при выдаче разрешения на движение тяжеловесного и (или) крупногабаритного транспортного средства, если требуется согласование маршрута транспортного средства только владельцев автомобильных дорог, по которым проходит такой маршрут (далее – владельцы автомобильных дорог), и при наличии соответствующих согласований;

15 рабочих дней – при выдаче разрешения на движение тяжеловесного и (или) крупногабаритного транспортного средства в случае необходимости согласования маршрута транспортного средства с Госавтоинспекцией.

В случае, если для осуществления движения тяжеловесного и (или) крупногабаритного транспортного средства требуется оценка технического состояния автомобильных дорог, их укрепление или принятие специальных мер по обустройству автомобильных дорог, их участков, а также пересекающих автомобильную дорогу сооружений и инженерных коммуникаций (параметры автотранспортных средств категории 1, 2 указаны в приложении № 1 к административному регламенту), срок предоставления муниципальной услуги увеличивается на срок проведения указанных мероприятий: 1 рабочего дня при выдаче разрешения на движение тяжеловесного и (или) крупногабаритного транспортного средства по экстренному пропуску тяжеловесных и (или) крупногабаритных грузов, направляемых для ликвидации последствий чрезвычайных ситуаций, рассматриваются в оперативном порядке с возможностью предъявления копий платежных документов, подтверждающих оплату государственной пошлины за выдачу специального разрешения, платежей за возмещение вреда, причиняемого транспортными средствами, осуществляющими перевозки тяжеловесных грузов, автомобильным дорогам, после выдачи разрешения.

В случае отсутствия возможности использования факсимильной связи, Порталов и (или) единой системы межведомственного электронного взаимодействия срок выдачи специального разрешения увеличивается на срок доставки документов Почтой России.

Заявление по экстренному пропуску крупногабаритных и (или) тяжеловесных транспортных средств, направляемых для ликвидации последствий чрезвычайных ситуаций, а также специализированных транспортных средств телевизионных компаний (передвижных телевизионных станций, состоящих из основного и вспомогательного транспортного средства

(ПТС), груз которых составляет оборудование, необходимое для проведения съемок, и мобильных энергетических комплексов (МЭК)), направляемых на проведение съемок и трансляций, рассматриваются в оперативном порядке в течение 1 рабочего дня с возможностью предъявления копий платежных документов, подтверждающих оплату государственной пошлины за выдачу специального разрешения, платежей за возмещение вреда, причиняемого автомобильным дорогам тяжеловесным транспортным средством.

Специальное разрешение выдается на одну поездку или на несколько поездок (не более десяти) транспортного средства по определенному маршруту с аналогичным грузом, имеющим одинаковую характеристику (наименование, габариты, масса). Специальное разрешение выдается на срок до трех месяцев.

Подраздел 2.5. Перечень нормативных правовых актов, регулирующих отношения, возникающие в связи с предоставлением муниципальной услуги

Правовые основания для предоставления муниципальной услуги.

Федеральный закон от 8 ноября 2007 года № 257-ФЗ «Об автомобильных дорогах и о дорожной деятельности в Российской Федерации и о внесении изменений в отдельные законодательные акты Российской Федерации» (текст Федерального закона опубликован в «Парламентской газете» от 14 ноября 2007 года № 156-157, в «Российской газете» от 14 ноября 2007 года № 254, в Собрании законодательства Российской Федерации от 12 ноября 2007 года № 46 ст. 5553);

Федеральный закон от 10 декабря 1995 года № 196-ФЗ «О безопасности дорожного движения» (текст Федерального закона опубликован в «Российской газете» от 26 декабря 1995 года, в Собрании законодательства Российской Федерации от 11 декабря 1995 года, № 50, ст. 4873);

Федеральный закон от 6 октября 2003 года № 131-ФЗ «Об общих принципах организации местного самоуправления в Российской Федерации» (Собрание законодательства Российской Федерации, 6 октября 2003 года, № 40, ст.3822);

Федеральный закон от 27 июля 2010 года № 210-ФЗ «Об организации предоставления государственных и муниципальных услуг» (Собрание законодательства Российской Федерации, 2 августа 2010 года, № 31, ст.4179);

постановление Правительства Российской Федерации от 16 ноября 2009 года № 934 «О возмещении вреда, причиняемого транспортными средствами, осуществляющими перевозки тяжеловесных грузов по автомобильным дорогам Российской Федерации» (текст постановления опубликован в «Российской газете» от 24 ноября 2009 года № 222, в Собрании законодательства Российской Федерации от 23 ноября 2009 года № 47 ст. 5673);

постановление Правительства Российской Федерации от 15 апреля 2011 года № 272 «Об утверждении Правил перевозок грузов автомобильным

транспортом», (текст постановления опубликован в Собрании законодательства Российской Федерации от 25 апреля 2011 года № 17 ст. 2407);

приказ Министерства транспорта Российской Федерации от 24 июля 2012 года № 258 «Об утверждении порядка выдачи специального разрешения на движение по автомобильным дорогам транспортного средства, осуществляющего перевозки тяжеловесных и (или) крупногабаритных грузов» (текст приказа опубликован в «Российской газете» от 16 ноября 2012 года № 265 (без Приложения 3 к Порядку), приложение 3 к Порядку (п. 8) образец схемы транспортного средства (автопоезда), с использованием которого планируется осуществлять перевозки тяжеловесных и (или) крупногабаритных грузов, с указанием размещения такого груза размещено на сайте «РГ» по адресу: www.rg.ru);

приказ Министерства транспорта Российской Федерации от 27 августа 2009 года № 150 «О порядке проведения оценки технического состояния автомобильных дорог» (текст приказа опубликован в Бюллетене нормативных актов федеральных органов исполнительной власти от 15 февраля 2010 года № 7);

постановление Правительства Российской Федерации от 26 марта 2016 года № 236 «О требованиях к предоставлению в электронной форме государственных и муниципальных услуг» (текст опубликован в «Российской газете» от 8 апреля 2016 года № 75, в Собрании законодательства Российской Федерации от 11 апреля 2016 года № 15 ст. 2084);

Закон Краснодарского края от 2 марта 2012 № 2446-КЗ «Об отдельных вопросах организации предоставления государственных и муниципальных услуг на территории Краснодарского края»;

Устав Журавского сельского поселения Кореновского района.

постановление администрации Журавского сельского поселения Кореновского района от 29 мая 2018 года № 99 «Об утверждении Порядка досудебного (внесудебного) обжалования заявителем решений и действий (бездействия) отраслевых (функциональных) органов администрации Журавского сельского поселения Кореновского района, предоставляющих муниципальную услугу, их должностных лиц или муниципальных служащих».

Подраздел 2.6 Исчерпывающий перечень документов, необходимых в соответствии с нормативными правовыми актами для предоставления муниципальной услуги и услуг, которые являются необходимыми и обязательными для предоставления муниципальной услуги, подлежащих представлению заявителем, способы их получения заявителем, в том числе в электронной форме, порядок их представления

2.6.1. Исчерпывающий перечень документов, необходимых в соответствии с нормативными правовыми актами для предоставления муниципальной услуги, которые являются необходимыми и обязательными для

предоставления муниципальной услуги, подлежащих представлению заявителем:

1) заявление о получении специального разрешения на движение по автомобильным дорогам транспортного средства, осуществляющего перевозки тяжеловесных и (или) крупногабаритных грузов, в письменной форме или в форме электронного документа (при наличии электронной подписи), которое оформляется по форме согласно приложению № 1 к настоящему Административному регламенту (далее - заявление).

В заявлении указывается: наименование уполномоченного органа; наименование и организационно-правовая форма - для юридических лиц; фамилия, имя, отчество с указанием статуса индивидуального предпринимателя - для индивидуальных предпринимателей; идентификационный номер налогоплательщика (далее - ИНН) и основной государственный регистрационный номер (далее - ОГРН или ОГРНИП) - для российских юридических лиц и индивидуальных предпринимателей; адрес (местонахождение) юридического лица; фамилия, имя, отчество руководителя; телефон; фамилия, имя, отчество, адрес места жительства, данные документа, удостоверяющего личность, - для физических лиц и индивидуальных предпринимателей; банковские реквизиты (наименование банка, расчетный счет, корреспондентский счет, банковский индивидуальный код (далее - р/с, к/с, БИК).

В заявлении также указываются: исходящий номер и дата заявления, наименование, адрес и телефон владельца транспортного средства, маршрут движения (пункт отправления - пункт назначения с указанием их адресов), вид перевозки (местная), срок перевозки, количество поездок, характеристику груза (наименование, габариты, масса, делимость), сведения о транспортном средстве (автопоезде) (марка и модель транспортного средства (тягача, прицепа (полуприцепа), государственный регистрационный знак транспортного средства (тягача, прицепа (полуприцепа), параметры транспортного средства (автопоезда) (масса транспортного средства (автопоезда) без груза/с грузом, масса тягача, прицепа (полуприцепа), расстояние между осями, нагрузки на оси, габариты транспортного средства (автопоезда) (длина, ширина, высота), минимальный радиус поворота с грузом, необходимость автомобиля сопровождения (прикрытия), предполагаемая максимальная скорость движения транспортного средства (автопоезда).

Заявление оформляется на русском языке машинописным текстом (буквами латинского алфавита возможно оформление адреса владельца транспортного средства, наименования владельца транспортного средства, груза, марок и моделей транспортных средств, их государственных регистрационных знаков).

Заявление и схема транспортного средства (автопоезда) должны быть заверены подписью заявителя (для физических лиц), подписью руководителя или уполномоченного лица и печатью (для юридических лиц и индивидуальных предпринимателей).

2) документ, удостоверяющий личность заявителя или представителя заявителя, и документ, подтверждающий полномочия представителя;

3) копия документов транспортного средства (паспорт транспортного средства или свидетельство о регистрации транспортного средства), с использованием которого планируется перевозка тяжеловесных и (или) крупногабаритных грузов;

4) схема транспортного средства (автопоезда), с использованием которого планируется перевозка тяжеловесных и (или) крупногабаритных грузов, с изображением размещения такого груза согласно приложению № 3 к Порядку выдачи разрешения на движение по автомобильным дорогам транспортного средства, осуществляющего перевозки тяжеловесных и (или) крупногабаритных грузов, утверждённому приказом Министерства транспорта Российской Федерации от 24 июля 2012 года № 258 «Об утверждении Порядка выдачи специального разрешения на движение по автомобильным дорогам транспортного средства, осуществляющего перевозки тяжеловесных и (или) крупногабаритных грузов». На схеме транспортного средства изображается транспортное средство, планируемое к участию в перевозке, количество осей и колес на нем, взаимное расположение осей и колес, распределение нагрузки по осям и в случае неравномерного распределения нагрузки по длине оси - распределение на отдельные колеса;

5) сведения о технических требованиях к перевозке заявленного груза в транспортном положении;

6) копия платежного документа, подтверждающего уплату государственной пошлины за выдачу специального разрешения.

Копии документов, указанные в подпункте 3) пункта 2.6.1 настоящего Регламента заверяются подписью и печатью владельца транспортного средства или нотариально.

Допускается подача заявления с приложением документов, указанных в пункте 2.6.1 настоящего Регламента путем направления их в адрес уполномоченного органа посредством факсимильной связи с последующим представлением оригиналов заявления и схемы транспортного средства, заверенных копий документов и материалов, указанных в подпункте 3) пункта 2.6.1 настоящего Регламента.

Подраздел 2.7. Исчерпывающий перечень документов, необходимых в соответствии с нормативными правовыми актами для предоставления муниципальной услуги, которые находятся в распоряжении государственных органов, органов местного самоуправления муниципальных образований Краснодарского края и иных органов, участвующих в предоставлении государственных или муниципальных услуг, и которые заявитель вправе представить, а также способы их получения заявителями, в том числе в электронной форме, порядок их представления

2.7.1. Предоставление документов, необходимых в соответствии с нормативными правовыми актами для предоставления муниципальной услуги, которые находятся в распоряжении государственных органов, органов местного самоуправления и иных органов, участвующих в предоставлении муниципальной услуги, являются:

выписка из Единого государственного реестра индивидуальных предпринимателей (для индивидуальных предпринимателей);

выписка из Единого государственного реестра юридических лиц (для юридических лиц).

Заявитель вправе представить копию платежного документа, подтверждающего факт оплаты государственной пошлины за выдачу специального разрешения, в уполномоченный орган по собственной инициативе.

Подраздел 2.8. Указание на запрет требовать от заявителя

2.8.1. От заявителя запрещено требовать представления документов и информации или осуществления действий, которые не предусмотрены нормативными правовыми актами, регулирующими отношения, возникшие в связи с предоставлением муниципальной услуги.

Запрещено требовать представления документов и информации, которые в соответствии с нормативными правовыми актами Российской Федерации, нормативными правовыми актами Краснодарского края и муниципальными актами находятся в распоряжении государственных органов, органов местного самоуправления и (или) подведомственных государственным органам и органам местного самоуправления организаций, участвующих в предоставлении государственных или муниципальных услуг.

2.8.2. Запрещено отказывать в приеме запроса и иных документов, необходимых для предоставления муниципальной услуги, в случае, если запрос и документы, необходимые для предоставления муниципальной услуги, поданы в соответствии с информацией о сроках и порядке предоставления муниципальной услуги, опубликованной на Едином портале, Региональном портале.

Запрещено отказывать в предоставлении муниципальной услуги в случае, если запрос и документы, необходимые для предоставления муниципальной услуги, поданы в соответствии с информацией о сроках и порядке предоставления муниципальной услуги, опубликованной на Едином Портале, Портале Краснодарского края.

Запрещено требовать от заявителя совершения иных действий, кроме прохождения идентификации и аутентификации в соответствии с нормативными правовыми актами Российской Федерации, указания цели приема, а также предоставления сведений, необходимых для расчета длительности временного интервала, который необходимо забронировать для приема.

Запрещено требовать от заявителя предоставления документов, подтверждающих внесение заявителем платы за предоставление муниципальной услуги.

2.8.3. При предоставлении муниципальных услуг по экстерриториальному принципу уполномоченный орган не вправе требовать от заявителя (представителя заявителя) или МФЦ предоставления документов, предусмотренных частью 6 статьи 7 Федерального закона от 27 июля 2010 года № 210-ФЗ «Об организации предоставления государственных и муниципальных услуг», на бумажных носителях.

Подраздел 2.9. Исчерпывающий перечень оснований для отказа в приеме документов, необходимых для предоставления муниципальной услуги

2.9.1. Основанием для отказа в приеме документов, необходимых для предоставления муниципальной услуги, является:

- 1) заявление подписано лицом, не имеющим полномочий на подписание данного заявления;
- 2) заявление не содержит сведений, установленных подпунктом 1) пункта 2.6.1 подраздела 2.6 раздела II настоящего Регламента;
- 3) к заявлению не приложены документы, соответствующие требованиям пункта 2.6.1 подраздела 2.6 раздела II настоящего Регламента.
- 4) несоблюдение установленных законом условий признания действительности электронной подписи.

2.9.2. О наличии основания для отказа в приеме документов заявителя информирует работник уполномоченного органа либо МФЦ, ответственный за прием документов, объясняет заявителю содержание выявленных недостатков в представленных документах и предлагает принять меры по их устранению.

Уведомление об отказе в приеме документов, необходимых для предоставления муниципальной услуги, по требованию заявителя подписывается работником МФЦ, должностным лицом уполномоченного органа и выдается заявителю с указанием причин отказа незамедлительно.

В случае подачи заявления с использованием Единого Портала, Портала Краснодарского края информирование заявителя о принятом решении происходит через личный кабинет заявителя на портале.

Не может быть отказано заявителю в приеме дополнительных документов при наличии намерения их сдать.

2.9.3. Не допускается отказ в приеме заявления и иных приеме документов, необходимых для предоставления муниципальной услуги, в случае, если заявление и документы, необходимые для предоставления муниципальной услуги, поданы в соответствии с информацией о сроках и порядке предоставления муниципальной услуги, опубликованной на Едином Портале, Портале Краснодарского края.

2.9.4. Отказ в приеме документов, необходимых для предоставления муниципальной услуги, не препятствует повторному обращению после устранения причины, послужившей основанием для отказа.

Подраздел 2.10. Исчерпывающий перечень оснований для приостановления или отказа в предоставлении муниципальной услуги

2.10.1. Оснований для приостановления предоставления муниципальной услуги законодательством Российской Федерации не предусмотрено.

2.10.2. Основания для отказа в предоставлении муниципальной услуги:

Уполномоченный орган принимает решение об отказе в выдаче специального разрешения в случае если:

1) не вправе согласно Порядку выдачи разрешения на движение по автомобильным дорогам транспортного средства, осуществляющего перевозки тяжеловесных и (или) крупногабаритных грузов, утверждённому приказом Министерства транспорта Российской Федерации от 24 июля 2012 года № 258, выдавать специальные разрешения по заявленному маршруту;

2) сведения, предоставленные в заявлении и документах, не соответствуют техническим характеристикам транспортного средства и груза, а также технической возможности осуществления заявленной перевозки тяжеловесных и (или) крупногабаритных грузов;

3) установленные требования о перевозке делимого груза не соблюдены;

4) при согласовании маршрута установлена невозможность осуществления перевозки по заявленному маршруту транспортным средством с заявленными техническими характеристиками в связи с техническим состоянием автомобильной дороги, искусственного сооружения или инженерных коммуникаций, а также по требованиям безопасности дорожного движения;

5) отсутствует согласие заявителя на:

проведение оценки технического состояния автомобильной дороги, согласно пункта 26 Порядка выдачи разрешения на движение по автомобильным дорогам транспортного средства, осуществляющего перевозки тяжеловесных и (или) крупногабаритных грузов, утверждённому приказом Министерства транспорта Российской Федерации от 24 июля 2012 года № 258;

принятие специальных мер по обустройству пересекающих автомобильную дорогу сооружений и инженерных коммуникаций, определенных согласно проведенной оценке технического состояния автомобильной дороги и в установленных законодательством случаях;

укрепление автомобильных дорог или принятие специальных мер по обустройству автомобильных дорог или их участков, определенных согласно проведенной оценке технического состояния автомобильной дороги и в установленных законодательством случаях;

6) заявитель не произвел оплату оценки технического состояния автомобильных дорог, их укрепления в случае, если такие работы были проведены по согласованию с заявителем;

7) заявитель не произвел оплату принятия специальных мер по обустройству автомобильных дорог, их участков, а также пересекающих автомобильную дорогу сооружений и инженерных коммуникаций, если такие работы были проведены по согласованию с заявителем;

8) заявитель не внес плату в счет возмещения вреда, причиняемого автомобильным дорогам транспортным средством, осуществляющим перевозку тяжеловесных грузов;

9) отсутствие оригинала заявления и схемы автопоезда на момент выдачи специального разрешения, заверенных регистрационных документов транспортного средства, если заявление и документы направлялись в уполномоченный орган с использованием факсимильной связи.

10) имеется обращение (в письменном виде) заявителя с просьбой о прекращении предоставления муниципальной услуги;

11) отсутствует право у заявителя на получение муниципальной услуги.

Уполномоченный орган, принявший решение об отказе в выдаче специального разрешения, информирует заявителя о принятом решении, указав основания принятия данного решения.

В случае подачи заявления с использованием Единого Портала, Портала Краснодарского края информирование заявителя о принятом решении происходит через личный кабинет заявителя на портале.

2.10.3. Не допускается отказ в предоставлении муниципальной услуги, в случае, если заявление и документы, необходимые для предоставления муниципальной услуги, поданы в соответствии с информацией о сроках и порядке предоставления муниципальной услуги, опубликованной на Едином портале, Портале Краснодарского края.

2.10.4. Отказ в предоставлении муниципальной услуги не препятствует повторному обращению после устранения причины, послужившей основанием для отказа.

Отказ в выдаче специального разрешения может быть оспорен в судебном порядке.

Подраздел 2.11. Перечень услуг, которые являются необходимыми и обязательными для предоставления муниципальной услуги, в том числе сведения о документе (документах), выдаваемом (выдаваемых) организациями, участвующими в предоставлении муниципальной услуги

Услуги, которые являются необходимыми и обязательными для предоставления муниципальной услуги, отсутствуют.

Подраздел 2.12. Порядок, размер и основания взимания государственной пошлины или иной платы, взимаемой за предоставление

муниципальной услуги

За выдачу разрешения уплачивается государственная пошлина на основании части 11 статьи 31 Федерального закона от 8 ноября 2007 года № 257-ФЗ «Об автомобильных дорогах и о дорожной деятельности в Российской Федерации и о внесении изменений в отдельные законодательные акты Российской Федерации»

Размеры и порядок взимания государственной пошлины установлены главой 25.3 Налогового кодекса Российской Федерации.

Подраздел 2.13. Порядок, размер и основания взимания платы за предоставление услуг, которые являются необходимыми и обязательными для предоставления муниципальной услуги, включая информацию о методике расчета размера такой платы

Взимание платы за предоставление услуг, которые являются необходимыми и обязательными для предоставления муниципальной услуги определяется организациями, осуществляющими подготовку документов, в соответствии с требованиями действующего законодательства.

Подраздел 2.14. Максимальный срок ожидания в очереди при подаче запроса о предоставлении муниципальной услуги, услуги, предоставляемой организацией, участвующей в предоставлении муниципальной услуги, и при получении результата предоставления таких услуг

Срок ожидания в очереди при подаче заявления о предоставлении муниципальной услуги и документов, указанных в подразделе 2.6 раздела II Регламента, а также при получении результата предоставления муниципальной услуги на личном приеме не должен превышать 15 минут.

Подраздел 2.15. Срок и порядок регистрации запроса заявителя о предоставлении муниципальной услуги и услуги, предоставляемой организацией, участвующей в предоставлении муниципальной услуги, в том числе в электронной форме

Регистрация заявления о предоставлении муниципальной услуги и (или) документов (содержащихся в них сведений), необходимых для предоставления муниципальной услуги, в том числе в электронной форме, подписанного усиленной квалифицированной электронной подписью, после проверки действительности которой, осуществляется в день их поступления.

Регистрация запроса о предоставлении муниципальной услуги с документами, указанными в подразделе 2.6 раздела II Регламента, поступившими в выходной (нерабочий или праздничный) день, осуществляется

в первый за ним рабочий день.

Максимальный срок ожидания в очереди при подаче запроса о предоставлении муниципальной услуги не может превышать 15 минут, время ожидания в очереди при получении результата предоставления муниципальной услуги не может превышать 15 минут.

Срок регистрации запроса о предоставлении муниципальной услуги не может превышать одного дня.

Подраздел 2.16. Требования к помещениям, в которых предоставляются муниципальная услуга, услуга, предоставляемая организацией, участвующей в предоставлении муниципальной услуги, к месту ожидания и приема заявителей, размещению и оформлению визуальной, текстовой и мультимедийной информации о порядке предоставления таких услуг, в том числе к обеспечению доступности для инвалидов указанных объектов в соответствии с законодательством российской федерации о социальной защите инвалидов

2.16.1. Информация о графике (режиме) работы уполномоченного органа размещается при входе в здание, в котором он осуществляет свою деятельность, на видном месте.

Здание, в котором предоставляется муниципальная услуга, должно быть оборудовано отдельным входом для свободного доступа заявителей в помещение.

Вход в здание должен быть оборудован информационной табличкой (вывеской), содержащей информацию об уполномоченном органе, осуществляющем предоставление муниципальной услуги, а также оборудован удобной лестницей с поручнями, пандусами для беспрепятственного передвижения граждан.

Места предоставления муниципальной услуги оборудуются с учетом требований доступности для инвалидов в соответствии с действующим законодательством Российской Федерации о социальной защите инвалидов, в том числе обеспечиваются:

условия для беспрепятственного доступа к объекту, на котором организовано предоставление услуг, к местам отдыха и предоставляемым услугам;

возможность самостоятельного передвижения по территории объекта, на котором организовано предоставление услуг, входа в такой объект и выхода из него, посадки в транспортное средство и высадки из него, в том числе с использованием кресла-коляски;

сопровождение инвалидов, имеющих стойкие расстройства функции зрения и самостоятельного передвижения, и оказание им помощи на объекте, на котором организовано предоставление услуг;

надлежащее размещение оборудования и носителей информации, необходимых для обеспечения беспрепятственного доступа инвалидов к объекту и предоставляемым услугам с учетом ограничений их жизнедеятельности;

дублирование необходимой для инвалидов звуковой и зрительной информации, а также надписей, знаков и иной текстовой и графической информации знаками, выполненными рельефно-точечным шрифтом Брайля, допуск сурдопереводчика и тифлосурдопереводчика;

допуск на объект, на котором организовано предоставление услуг, собаки-проводника при наличии документа, подтверждающего ее специальное обучение и выдаваемого в порядке, установленном законодательством Российской Федерации;

оказание работниками органа (учреждения), предоставляющего услуги населению, помощи инвалидам в преодолении барьеров, мешающих получению ими услуг наравне с другими органами.

Помещения, в которых предоставляется муниципальная услуга, должны соответствовать санитарно-гигиеническим правилам и нормативам, правилам пожарной безопасности, безопасности труда. Помещения оборудуются системами кондиционирования (охлаждения и нагревания) и вентилирования воздуха, средствами оповещения о возникновении чрезвычайной ситуации. На видном месте располагаются схемы размещения средств пожаротушения и путей эвакуации людей. Предусматривается оборудование доступного места общественного пользования (туалет).

Помещения МФЦ для работы с заявителями оборудуются электронной системой управления очередью, которая представляет собой комплекс программно-аппаратных средств, позволяющих оптимизировать управление очередями заявителей. Порядок использования электронной системы управления предусмотрен регламентом, утвержденным приказом директора МФЦ.

2.16.2. Прием документов в уполномоченном органе осуществляется в специально оборудованных помещениях или отведенных для этого кабинетах.

2.16.3. Помещения, предназначенные для приема заявителей, оборудуются информационными стендами, содержащими сведения, указанные в подпункте 1.3.3 Подраздела 1.3 Регламента.

Информационные стенды размещаются на видном, доступном месте.

Оформление информационных листов осуществляется удобным для чтения шрифтом – Times New Roman, формат листа А-4; текст – прописные буквы, размером шрифта № 16 – обычный, наименование – заглавные буквы, размером шрифта № 16 – жирный, поля – 1 см вкруговую. Тексты материалов должны быть напечатаны без исправлений, наиболее важная информация выделяется жирным шрифтом. При оформлении информационных материалов в виде образцов заявлений на получение муниципальной услуги, образцов заявлений, перечней документов требования к размеру шрифта и формату листа могут быть снижены.

2.16.4. Помещения для приема заявителей должны соответствовать комфортным для граждан условиям и оптимальным условиям работы должностных лиц уполномоченного органа и должны обеспечивать:

комфортное расположение заявителя и должностного лица уполномоченного органа;

возможность и удобство оформления заявителем письменного обращения;

телефонную связь;

возможность копирования документов;

доступ к нормативным правовым актам, регулирующим предоставление муниципальной услуги;

наличие письменных принадлежностей и бумаги формата А4.

2.16.5. Для ожидания заявителями приема, заполнения необходимых для получения муниципальной услуги документов отводятся места, оборудованные стульями, столами (стойками) для возможности оформления документов, обеспечиваются ручки, бланками документов. Количество мест ожидания определяется исходя из фактической нагрузки и возможности их размещения в помещении.

2.16.6. Прием заявителей при предоставлении муниципальной услуги осуществляется согласно графику (режиму) работы уполномоченного органа: ежедневно (с понедельника по пятницу), кроме выходных и праздничных дней, в течение рабочего времени.

2.16.7. Рабочее место должностного лица уполномоченного органа, ответственного за предоставление муниципальной услуги, должно быть оборудовано персональным компьютером с доступом к информационным ресурсам уполномоченного органа.

Кабинеты приема получателей муниципальных услуг должны быть оснащены информационными табличками (вывесками) с указанием номера кабинета.

Специалисты, осуществляющие прием получателей муниципальных услуг, обеспечиваются личными нагрудными идентификационными карточками (бэйджами) и (или) настольными табличками.

Подраздел 2.17. Показатели доступности и качества муниципальной услуги, в том числе количество взаимодействий заявителя с должностными лицами при предоставлении муниципальной услуги и их продолжительность, возможность получения муниципальной услуги в многофункциональном центре предоставления государственных и муниципальных услуг, возможность получения информации о ходе предоставления муниципальной услуги, в том числе с использованием информационно-коммуникационных технологий

2.17.1. Основными показателями доступности и качества муниципальной услуги являются:

количество взаимодействий заявителя с должностными лицами при предоставлении муниципальной услуги и их продолжительность. В процессе предоставления муниципальной услуги заявитель вправе обращаться в уполномоченный орган по мере необходимости, в том числе за получением информации о ходе предоставления муниципальной услуги;

возможность подачи запроса заявителя о предоставлении муниципальной услуги и выдачи заявителям документов по результатам предоставления муниципальной услуги в МФЦ;

возможность получения информации о ходе предоставления муниципальной услуги, в том числе с использованием Единого портала, Регионального портала;

установление должностных лиц, ответственных за предоставление муниципальной услуги;

установление и соблюдение требований к помещениям, в которых предоставляется услуга;

установление и соблюдение срока предоставления муниципальной услуги, в том числе срока ожидания в очереди при подаче заявления и при получении результата предоставления муниципальной услуги;

количество заявлений, принятых с использованием информационно-телекоммуникационной сети общего пользования, в том числе посредством Единого портала, Регионального портала.

2.17.2. При предоставлении муниципальной услуги по экстерриториальному принципу заявители (представители заявителя) имеют право на обращение в любой МФЦ вне зависимости от места регистрации заявителя (представителя заявителя) по месту жительства, места нахождения объекта недвижимости в соответствии с действием экстерриториального принципа.

Предоставление муниципальной услуги по экстерриториальному принципу обеспечивается при личном обращении заявителя (представителя заявителя) по месту пребывания заявителя (представителя заявителя) в МФЦ с заявлением о предоставлении муниципальной услуги.

2.17.3. Взаимодействие заявителя (его представителя) с должностными лицами МФЦ, уполномоченного органа при предоставлении муниципальной услуги осуществляется два раза - при представлении в МФЦ, уполномоченный орган заявления со всеми необходимыми документами для получения муниципальной услуги и при получении результата предоставления муниципальной услуги заявителем непосредственно. Продолжительность одного взаимодействия заявителя с должностным лицом МФЦ, уполномоченного органа при предоставлении муниципальной услуги не превышает 15 минут. В случае направления заявления посредством Единого портала взаимодействие заявителя с должностными лицами МФЦ, уполномоченного органа осуществляется два раза - при представлении в МФЦ, уполномоченный орган всех необходимых документов для получения муниципальной услуги и при получении результата предоставления

муниципальной услуги заявителем непосредственно. Продолжительность одного взаимодействия заявителя с должностным лицом МФЦ, уполномоченного органа при предоставлении муниципальной услуги не превышает 15 минут.

Заявителям обеспечивается возможность оценить доступность и качество муниципальной услуги на Едином портале.

2.17.4. Для получения муниципальной услуги заявитель вправе обратиться в МФЦ в соответствии со статьей 15.1 Федерального закона от 27 июля 2010 года № 210-ФЗ «Об организации предоставления государственных и муниципальных услуг» путем подачи комплексного запроса о предоставлении нескольких государственных и (или) муниципальных услуг».

Подраздел 2.18. Иные требования, в том числе учитывающие особенности предоставления муниципальной услуги в многофункциональных центрах предоставления государственных и муниципальных услуг и особенности предоставления муниципальной услуги в электронной форме

2.18.1. Для получения муниципальной услуги заявителям предоставляется возможность представить заявление о предоставлении муниципальной услуги и документы (содержащиеся в них сведения), необходимые для предоставления муниципальной услуги, в том числе в форме электронного документа:

в уполномоченный орган;

через МФЦ в уполномоченный орган;

посредством использования информационно-телекоммуникационных технологий, включая использование, с применением электронной подписи, вид которой должен соответствовать требованиям, установленным «Правилами использования усиленной квалифицированной электронной подписи при обращении за получением государственных и муниципальных услуг», утвержденных постановлением Правительства Российской Федерации от 25 августа 2012 года № 852 «Об утверждении Правил использования усиленной квалифицированной электронной подписи при обращении за получением государственных и муниципальных услуг и о внесении изменения в Правила разработки и утверждения административных регламентов предоставления государственных услуг» и постановления Правительства Российской Федерации от 25 июня 2012 года № 634 «О видах электронной подписи, использование которых допускается при обращении за получением государственных и муниципальных услуг» (далее – электронная подпись).

Заявления и документы, необходимые для предоставления муниципальной услуги, предоставляемые в форме электронных документов, подписываются в соответствии с требованиями статей 21.1 и 21.2 Федерального закона от 27 июля 2010 года № 210-ФЗ «Об организации предоставления

государственных и муниципальных услуг» и Федерального закона от 6 апреля 2011 года № 63-ФЗ «Об электронной подписи».

В случае направления заявлений и документов в электронной форме с использованием Единого портала, Портала Краснодарского края, заявление и документы должны быть подписаны усиленной квалифицированной электронной подписью.

2.18.2. Заявителям обеспечивается возможность получения информации о предоставляемой муниципальной услуге на Едином портале, Портале Краснодарского края.

Для получения доступа к возможностям Единого портала и Портала Краснодарского края необходимо выбрать субъект Российской Федерации, и после открытия списка территориальных федеральных органов исполнительной власти в этом субъекте Российской Федерации, органов исполнительной власти субъекта Российской Федерации и органов местного самоуправления выбрать администрацию Журавского сельского поселения Кореновского района Краснодарского края с перечнем оказываемых муниципальных услуг и информацией по каждой услуге.

В карточке каждой услуги содержится описание услуги, подробная информация о порядке и способах обращения за услугой, перечень документов, необходимых для получения услуги, информация о сроках ее исполнения, а также бланки заявлений и форм, которые необходимо заполнить для обращения за услугой.

Подача заявителем запроса и иных документов, необходимых для предоставления муниципальной услуги, и прием таких запросов и документов осуществляется в следующем порядке:

подача запроса на предоставление муниципальной услуги в электронном виде заявителем осуществляется через личный кабинет на Едином Портале, Портале Краснодарского края;

для оформления документов посредством сети «Интернет» заявителю необходимо пройти процедуру авторизации на Едином Портале, Портале Краснодарского края;

для авторизации заявителю необходимо ввести страховой номер индивидуального лицевого счета застрахованного лица, выданный Пенсионным фондом Российской Федерации (государственным учреждением) по Краснодарскому краю (СНИЛС), и пароль, полученный после регистрации на Едином Портале, Портале Краснодарского края;

заявитель, выбрав муниципальную услугу, готовит пакет документов (копии в электронном виде), необходимых для ее предоставления, и направляет их вместе с заявлением через личный кабинет заявителя на Едином Портале, Портале Краснодарского края;

заявление вместе с электронными копиями документов попадает в информационную систему уполномоченного органа, оказывающего выбранную заявителем услугу, которая обеспечивает прием запросов, обращений, заявлений и иных документов (сведений), поступивших с Единого Портала,

Портала Краснодарского края и (или) через систему межведомственного электронного взаимодействия.

2.18.3. Для заявителей обеспечивается возможность осуществлять с использованием Единого Портала, Портале Краснодарского края получение сведений о ходе выполнения запроса о предоставлении муниципальной услуги.

Сведения о ходе и результате выполнения запроса о предоставлении муниципальной услуги в электронном виде заявителю представляются в виде уведомления в личном кабинете заявителя на Едином Портале, Портале Краснодарского края.

2.18.4. При направлении заявления и документов (содержащихся в них сведений) в форме электронных документов в порядке, предусмотренном подпунктом 2.18.1 подраздела 2.18 Регламента, обеспечивается возможность направления заявителю сообщения в электронном виде, подтверждающего их прием и регистрацию.

2.18.5. МФЦ при обращении заявителя (представителя заявителя) за предоставлением муниципальной услуги осуществляют создание электронных образов заявления и документов, представляемых заявителем (представителем заявителя) и необходимых для предоставления муниципальной услуги в соответствии с административным регламентом предоставления муниципальной услуги, и их заверение с целью направления в уполномоченный орган для принятия решения о предоставлении муниципальной услуги.

2.18.6. При обращении в МФЦ муниципальная услуга предоставляется с учетом принципа экстерриториальности, в соответствии с которым заявитель вправе выбрать для обращения за получением услуги МФЦ, расположенный на территории Краснодарского края, независимо от места его регистрации на территории Краснодарского края, места расположения на территории Краснодарского края объектов недвижимости.

Условием предоставления муниципальной услуги по экстерриториальному принципу является регистрация заявителя в федеральной государственной информационной системе «Единая система идентификации и аутентификации в инфраструктуре, обеспечивающей информационно-технологическое взаимодействие информационных систем, используемых для предоставления государственных и муниципальных услуг в электронном виде».

Раздел III. Состав, последовательность и сроки выполнения административных процедур, требования к порядку их выполнения, в том числе особенности выполнения административных процедур в электронной форме, а также особенности выполнения административных процедур в многофункциональных центрах предоставления государственных и муниципальных услуг

Подраздел 3.1. Состав и последовательность административных процедур

Предоставление муниципальной услуги включает в себя последовательность следующих административных процедур:

- 1) приём, регистрация заявления и прилагаемых к нему документов, передача пакета документов в Отдел;
- 2) рассмотрение заявления и прилагаемых к нему документов, принятие решения о предоставлении (отказе в предоставлении) муниципальной услуги;
- 3) выдача разрешения или уведомления заявителю.

Последовательность административных процедур при предоставлении муниципальной услуги отражена в блок-схеме (приложение № 2 к Регламенту).

Заявитель вправе отозвать свое заявление на любой стадии рассмотрения, согласования или подготовки документа уполномоченным органом, обратившись с соответствующим заявлением в уполномоченный орган либо МФЦ.

Подраздел 3.2. Последовательность выполнения административных процедур

3.2.1. Приём, регистрация заявления и прилагаемых к нему документов, передача пакета документов в Отдел.

Основанием для начала административной процедуры является обращение гражданина в уполномоченный орган, через МФЦ в уполномоченный орган, посредством использования информационно-телекоммуникационных технологий, включая использование Порталов, с заявлением и документами, указанными в подразделе 2.6 раздела II Регламента, с учетом подраздела 2.7 раздела II настоящего Регламента.

3.2.1.1. Порядок приема документов в МФЦ:

при приеме заявления и прилагаемых к нему документов работник МФЦ: устанавливает личность заявителя, в том числе проверяет документ, удостоверяющий личность, проверяет полномочия заявителя, в том числе полномочия представителя действовать от его имени;

проверяет наличие всех необходимых документов исходя из соответствующего перечня документов, необходимых для предоставления муниципальной услуги;

проверяет соответствие представленных документов установленным требованиям, удостоверяясь, что:

документы в установленных законодательством случаях нотариально удостоверены, скреплены печатями (при наличии печати), имеют надлежащие подписи сторон или определенных законодательством должностных лиц;

тексты документов написаны разборчиво;

фамилии, имена и отчества физических лиц, адреса их мест жительства написаны полностью;

в документах нет подчисток, приписок, зачеркнутых слов и иных не оговоренных в них исправлений;

документы не исполнены карандашом;

документы не имеют повреждений, наличие которых не позволяет однозначно истолковать их содержание;

срок действия документов не истек;

документы содержат информацию, необходимую для предоставления муниципальной услуги, указанной в заявлении;

документы представлены в полном объеме;

при отсутствии оснований для отказа в приеме документов оформляет с использованием системы электронной очереди расписку о приеме документов, а при наличии таких оснований – расписку об отказе в приеме документов.

Заявитель, представивший документы для получения муниципальной услуги, в обязательном порядке информируется работником МФЦ:

о сроке предоставления муниципальной услуги;

о возможности отказа в предоставлении муниципальной услуги.

Если представленные копии документов нотариально не заверены, сотрудник МФЦ, сличив копии документов с их подлинными экземплярами, заверяет своей подписью с указанием фамилии и инициалов и ставит штамп «копия верна».

При установлении оснований для отказа в приеме документов (регистрации заявления), необходимых для предоставления муниципальной услуги, указанных в пункте 2.9.1. подраздела 2.9 раздела II настоящего Регламента, специалист уполномоченного органа незамедлительно информирует заявителя о принятом решении с указанием оснований принятия данного решения.

3.2.1.2. Передача документов из МФЦ в уполномоченный орган осуществляется не позднее следующего дня на основании реестра, который составляется в двух экземплярах и содержит дату и время передачи.

График приема-передачи документов из МФЦ в уполномоченный орган и из уполномоченного органа в МФЦ согласовывается с руководителями МФЦ.

При передаче пакета документов работник уполномоченного органа, принимающий их, проверяет в присутствии курьера соответствие и количество документов с данными, указанными в реестре, проставляет дату, время получения документов и подпись. Первый экземпляр реестра остается у должностного лица уполномоченного органа, второй – подлежит возврату курьеру. Информация о получении документов заносится в электронную базу.

После регистрации заявление и приложенные к нему документы с резолюцией главы поселения передаются на исполнение в Отдел для его рассмотрения

При обращении заявителя непосредственно в уполномоченный орган заявление регистрируется в журнале регистрации заявлений должностным лицом уполномоченного органа в течение одного рабочего дня с даты его поступления.

По обращению заявителя уполномоченный орган предоставляет ему сведения о дате поступления заявления и его регистрационном номере.

Результатом административной процедуры является принятие от заявителя заявления и прилагаемых к нему документов, выдача заявителю расписки в получении заявления и документов, регистрация заявления и передача на рассмотрение в уполномоченный орган.

3.2.1.3. В случае обращения заявителя для предоставления муниципальной услуги через Единый портал, Региональный портал заявление и сканированные копии документов, указанные в подразделе 2.6 раздела II Регламента, направляются в уполномоченный орган.

Обращение за получением муниципальной услуги может осуществляться с использованием электронных документов, подписанных электронной подписью.

В случае поступления заявления и документов, указанных в подразделе 2.6 раздела II Регламента, в электронной форме с использованием Единого Портала, Портала Краснодарского края, подписанных усиленной квалифицированной электронной подписью, должностное лицо уполномоченного органа проверяет действительность усиленной квалифицированной электронной подписи с использованием средств информационной системы головного удостоверяющего центра, которая входит в состав инфраструктуры, обеспечивающей информационно-технологическое взаимодействие действующих и создаваемых информационных систем, используемых для предоставления услуг.

Если в результате проверки квалифицированной подписи будет выявлено несоблюдение установленных условий признания ее действительности, должностное лицо уполномоченного органа услуги в течение 3 дней со дня завершения проведения такой проверки принимает решение об отказе в приеме к рассмотрению заявления за получением муниципальной услуги и направляет заявителю уведомление об этом в электронной форме с указанием пунктов статьи 11 Федерального закона от 6 апреля 2011 года № 63-ФЗ «Об электронной подписи», которые послужили основанием для принятия указанного решения. Такое уведомление подписывается квалифицированной подписью должностного лица уполномоченного органа и направляется по адресу электронной почты заявителя либо в его личный кабинет на Едином Портале, Портале Краснодарского края. После получения уведомления заявитель вправе обратиться повторно с заявлением о предоставлении муниципальной услуги, устранив нарушения, которые послужили основанием для отказа в приеме к рассмотрению первичного заявления.

3.2.2. Рассмотрение заявления и прилагаемых к нему документов, принятие решения о предоставлении (отказе в предоставлении) муниципальной услуги.

Основанием для начала административной процедуры, является наличие зарегистрированного в журнале регистрации поступающих документов заявления лица, заинтересованного в получении услуги.

3.2.2.1. Начальник Отдела описывает в работу специалисту Отдела (должностному лицу, ответственному за предоставление муниципальной

услуги) поступившее заявление с приложенными документами, который проводит проверку наличия документов, необходимых для принятия решения о выдаче разрешения

В случае не предоставления заявителем самостоятельно документов, указанных в подразделе 2.7 раздела II настоящего Регламента, должностное лицо, ответственное за предоставление муниципальной услуги, в порядке межведомственного взаимодействия запрашивает данную информацию в государственных органах, органах местного самоуправления или организациях, в распоряжении которых находятся указанные документы.

В случае необходимости получения документов в порядке межведомственного взаимодействия, должностное лицо Отдела в течение 3-х рабочих дней со дня получения заявления подготавливает межведомственные запросы в соответствующие органы (организации).

Межведомственные запросы оформляются в соответствии с требованиями, установленными Федеральным законом от 27 июля 2010 года № 210-ФЗ «Об организации предоставления государственных и муниципальных услуг».

После получения ответов на межведомственные запросы от органов, участвующих в предоставлении муниципальной услуги, должностное лицо Отдела с учетом информации, представленной по межведомственным запросам, осуществляет проверку полноты и достоверности документов, выявляет наличие оснований для предоставления муниципальной услуги или отказа в предоставлении муниципальной услуги.

При наличии оснований для отказа в предоставлении муниципальной услуги решение об отказе в предоставлении муниципальной услуги принимается начальником Отдела не позднее 5 календарных дней с момента выявления обстоятельств, являющихся основанием для отказа.

При принятии такого решения в адрес заявителя готовится соответствующее письмо (уведомление) с указанием причин отказа в предоставлении муниципальной услуги.

Отдел в случае принятия решения об отказе в выдаче специального разрешения по основаниям, указным в подпунктах 1) - 3) подпункте 2.10.2 подраздела 2.10 настоящего Регламента, информирует заявителя в течение четырех рабочих дней со дня регистрации заявления.

3.2.2.2. Для выдачи разрешения на движение тяжеловесного и (или) крупногабаритного транспортного средства специалист Отдела при рассмотрении представленных документов в течение четырёх рабочих дней со дня регистрации заявления проверяет:

- 1) наличие полномочий на выдачу разрешения по заявленному маршруту;
- 2) сведения, представленные в заявлении и документах, на соответствие технических характеристик транспортного средства и груза, а также технической возможности осуществления заявленной перевозки тяжеловесных и (или) крупногабаритных грузов;

3) информацию о государственной регистрации в качестве индивидуального предпринимателя или юридического лица (для российских перевозчиков) с использованием единой системы межведомственного электронного взаимодействия и подключаемых к ней региональных систем межведомственного электронного взаимодействия;

4) соблюдение требований о перевозке делимого груза.

Согласование маршрута транспортного средства, осуществляющего перевозки тяжеловесных грузов, осуществляется уполномоченным органом с владельцами автомобильных дорог, по которым проходит такой маршрут.

Согласование маршрута транспортного средства, осуществляющего перевозки крупногабаритных грузов, осуществляется уполномоченным органом с владельцами автомобильных дорог и органами управления Государственной инспекции безопасности дорожного движения Министерства внутренних дел Российской Федерации (далее - ГИБДД).

Согласование с ГИБДД проводится также в случаях, если для движения транспортного средства, осуществляющего перевозки тяжеловесных грузов, требуется:

а) укрепление отдельных участков автомобильных дорог;

б) принятие специальных мер по обустройству автомобильных дорог и пересекающих их сооружений и инженерных коммуникаций в пределах маршрута транспортного средства;

в) изменение организации дорожного движения по маршруту движения транспортного средства, осуществляющего перевозки тяжеловесных и (или) крупногабаритных грузов;

г) введение ограничений в отношении движения других транспортных средств по требованиям обеспечения безопасности дорожного движения.

Согласование маршрута транспортного средства осуществляется путем предоставления документа о согласовании, в том числе посредством факсимильной связи или путем применения единой системы межведомственного электронного взаимодействия с использованием электронно-цифровой подписи или ведомственных информационных систем с последующим хранением оригиналов документов в случае отсутствия механизма удостоверения электронно-цифровой подписи.

Специалист Отдела в течение четырёх рабочих дней со дня регистрации заявления:

а) устанавливает путь следования по заявленному маршруту;

б) определяет владельцев автомобильных дорог по пути следования заявленного маршрута;

в) направляет в адрес владельцев автомобильных дорог, по дорогам которых проходит данный маршрут, часть маршрута, запрос на согласование маршрута транспортного средства, осуществляющего перевозки тяжеловесных и (или) крупногабаритных грузов.

При согласовании маршрута транспортного средства, осуществляющего перевозки тяжеловесных грузов, владельцем автомобильной дороги в адрес

Уполномоченного органа направляется расчет платы в счет возмещения вреда, причиняемого автомобильным дорогам транспортным средством, осуществляющим перевозку тяжеловесного груза.

В случае если будет установлено, что по маршруту, предложенному заявителем, для осуществления перевозки тяжеловесного и (или) крупногабаритного груза требуется составление специального проекта, проведение обследования автомобильных дорог, их укрепление или принятие специальных мер по обустройству автомобильных дорог, их участков, а также пересекающих автомобильную дорогу сооружений и инженерных коммуникаций уполномоченный орган информирует об этом заявителя и дальнейшее согласование маршрута транспортного средства, осуществляющего перевозки тяжеловесных и (или) крупногабаритных грузов, осуществляется в соответствии с главой V Порядка выдачи специального разрешения на движение по автомобильным дорогам транспортного средства, осуществляющего перевозки тяжеловесных и (или) крупногабаритных грузов, утвержденного приказом Минтранса Российской Федерации от 24 июля 2012 года № 258 «Об утверждении Порядка выдачи специального разрешения на движение по автомобильным дорогам транспортного средства, осуществляющего перевозки тяжеловесных и (или) крупногабаритных грузов».

После согласования маршрута транспортного средства, осуществляющего перевозки тяжеловесных и (или) крупногабаритных грузов, всеми владельцами автомобильных дорог, входящих в указанный маршрут, Уполномоченный орган оформляет специальное разрешение и направляет в адрес территориального органа управления ГИБДД МВД России на региональном уровне по месту расположения уполномоченного органа запрос на согласование маршрута транспортного средства, осуществляющего перевозки тяжеловесных и (или) крупногабаритных грузов.

При согласовании маршрута транспортного средства, осуществляющего перевозки тяжеловесных и (или) крупногабаритных грузов, ГИБДД делает записи в специальном разрешении о согласовании и направляет такой бланк специального разрешения в Уполномоченный орган.

3.2.2.3. Особенности выполнения административных процедур (действий) для выдачи разрешения на движение тяжеловесного и (или) крупногабаритного транспортного средства.

В случае если для осуществления движения тяжеловесного и (или) крупногабаритного транспортного средства требуется принятие специальных мер по обустройству пересекающих автомобильную дорогу сооружений и инженерных коммуникаций, Отдел направляет в течение одного рабочего соответствующий запрос владельцам данных сооружений и инженерных коммуникаций.

Владельцы пересекающих автомобильную дорогу сооружений и инженерных коммуникаций в течение двух рабочих дней со дня регистрации ими запроса направляют владельцу автомобильной дороги информацию о

предполагаемом размере расходов на принятие указанных мер и условиях их проведения.

Отдел в течение одного рабочего дня со дня получения информации от владельцев пересекающих автомобильную дорогу сооружений и инженерных коммуникаций информирует об этом заявителя.

При получении согласия от заявителя Отдел направляет такое согласие владельцу пересекающих автомобильную дорогу сооружений и инженерных коммуникаций.

В случае, если маршрут транспортного средства, осуществляющего перевозки тяжеловесных и (или) крупногабаритных грузов, проходит через железнодорожные переезды, Отдел направляет в течение одного рабочего дня со дня регистрации им запроса соответствующий запрос владельцам инфраструктуры железнодорожного транспорта, в ведении которых находятся такие железнодорожные переезды, если:

ширина транспортного средства с грузом или без груза составляет 5 м и более и высота от поверхности дороги 4,5 м и более;

длина транспортного средства с одним прицепом превышает 22 м или автопоезд имеет два и более прицепа;

скорость движения транспортного средства менее 8 км/ч.

В этом случае согласование владельцами инфраструктуры железнодорожного транспорта осуществляется в течение трех дней с даты получения запроса.

В случае, если требуется принятие специальных мер по обустройству пересекающих автомобильную дорогу сооружений и инженерных коммуникаций, а также если маршрут транспортного средства, осуществляющего перевозки тяжеловесных и (или) крупногабаритных грузов, проходит через железнодорожные переезды, согласование от владельцев сооружений и инженерных коммуникаций либо от владельцев инфраструктуры железнодорожного транспорта может направляться непосредственно в уполномоченный орган.

В случае если требуется оценка технического состояния автомобильных дорог, в том числе в случае когда масса транспортного средства (автопоезда) с грузом или без превышает фактическую грузоподъемность искусственных дорожных сооружений, расположенных по маршруту тяжеловесного и (или) крупногабаритного транспортного средства, Отдел в течение двух рабочих дней с даты получения информации о необходимости проведения оценки технического состояния уведомляет заявителя о необходимости и условиях проведения оценки технического состояния автомобильных дорог или их участков и предполагаемых расходах на осуществление указанной оценки.

Заявитель в срок до пяти рабочих дней направляет в Отдел согласие на проведение оценки технического состояния автомобильных дорог или их участков и на оплату расходов. В случае получения отказа заявителя (отсутствия согласия заявителя в установленный срок) от проведения оценки технического состояния автомобильных дорог или их участков и на оплату

расходов Отдел принимает решение об отказе в оформлении разрешения, о чём сообщает заявителю.

Срок проведения оценки технического состояния автомобильных дорог и (или) их участков не должен превышать 30 рабочих дней.

По результатам оценки технического состояния автомобильных дорог или их участков определяется возможность осуществления движения тяжеловесного и (или) крупногабаритного транспортного средства по заявленному маршруту, условия такой перевозки, а также необходимость укрепления автомобильных дорог или принятия специальных мер по обустройству автомобильных дорог или их участков и расходы на проведение указанных мероприятий.

Заявители возмещают владельцам автомобильных дорог расходы на проведение оценки технического состояния автомобильных дорог путём возмещения расходов исполнителям, проводившим данную оценку.

Информация о результатах оценки технического состояния автомобильных дорог или их участков направляется Отделом в течение трёх рабочих дней заявителю.

Заявитель в срок до пяти рабочих дней направляет в Отдел согласие на проведение укрепления автомобильных дорог или принятия специальных мер по обустройству автомобильных дорог или их участков.

В случае получения отказа заявителя (отсутствия согласия заявителя в установленный срок) от проведения укрепления автомобильных дорог или принятия специальных мер по обустройству автомобильных дорог или их участков Отдел сообщает заявителю.

Заявители возмещают владельцам автомобильных дорог расходы на укрепления автомобильных дорог или принятия специальных мер по обустройству автомобильных дорог или их участков путем возмещения расходов исполнителям, проводившим данные работы.

После проведения оценки технического состояния автомобильных дорог или их участков и (или) укрепления автомобильных дорог или принятия специальных мер по обустройству автомобильных дорог или их участков Отдел осуществляет согласование маршрута тяжеловесных и (или) крупногабаритных грузов по заявленному маршруту и расчёт платы в счёт возмещения вреда, причиняемого автомобильным дорогам транспортным средством, осуществляющим перевозку тяжеловесного груза.

В случае если характеристики автомобильных дорог или пересекающих автомобильную дорогу сооружений и инженерных коммуникаций не позволяют осуществить перевозку тяжеловесных и (или) крупногабаритных грузов по указанному в заявлении маршруту, Отдел оформляет мотивированный отказ в согласовании запроса.

Уполномоченный орган при получении необходимых согласований доводит до заявителя размер платы в счет возмещения вреда, причиняемого автомобильным дорогам транспортным средством, осуществляющим перевозку тяжеловесного груза.

Выдача специального разрешения осуществляется уполномоченным органом после представления заявителем копий платежных документов, подтверждающих оплату платежей за возмещение вреда, причиняемого транспортным средством, осуществляющим перевозку тяжеловесных грузов, автомобильным дорогам, а также расходов на укрепление автомобильных дорог или принятия специальных мер по обустройству автомобильных дорог или их участков при наличии оригинала заявления и схемы транспортного средства, также заверенных копий документов, указанных в подпункте 3) пункта 2.6.1 подраздела 2.6 раздела II настоящего Регламента, в случае подачи заявления в адрес уполномоченного органа посредством факсимильной связи.

Результатом административной процедуры является принятие решения по поступившему заявлению.

3.2.3. Выдача заявителю результата предоставления муниципальной услуги.

3.2.3.1. При подаче заявления о предоставлении муниципальной услуги через МФЦ основанием для начала административной процедуры является получение в МФЦ результата муниципальной услуги.

Для получения результата муниципальной услуги заявитель прибывает в МФЦ лично с документом, удостоверяющим личность.

При выдаче документов должностное лицо МФЦ:

устанавливает личность заявителя, проверяет наличие расписки (в случае утери заявителем расписки распечатывает с использованием программного электронного комплекса один экземпляр расписки, на обратной стороне которой делает надпись «оригинал расписки утерян», ставит дату и подпись);

знакомит с содержанием документов и выдает их.

3.2.3.2. При подаче заявления в электронном виде для получения специального разрешения на движение по автомобильным дорогам транспортного средства, осуществляющего перевозки тяжеловесных и (или) крупногабаритных грузов (уведомление об отказе в предоставлении муниципальной услуги) заявитель прибывает в уполномоченный орган лично с документом, удостоверяющим личность.

Информация о прохождении документов, а также о принятых решениях отражается в системе электронного документооборота в день принятия соответствующих решений.

3.2.3.3. При подаче заявления о предоставлении муниципальной услуги в уполномоченный орган заявитель прибывает в уполномоченный орган с документом, удостоверяющим личность.

При выдаче документов должностное лицо Отдела:

устанавливает личность заявителя, проверяет наличие расписки (в случае утери заявителем расписки распечатывает с использованием программного электронного комплекса один экземпляр расписки, на обратной стороне которой делает надпись «оригинал расписки утерян», ставит дату и подпись);

знакомит с содержанием документов и выдает их.

Уполномоченный орган ведет журнал выданных специальных разрешений, который в том числе содержит подпись лица, получившего специальное разрешение.

Обращение заявителя с документами, предусмотренными подразделом 2.6 раздела II настоящего Регламента, не может быть оставлено без рассмотрения или рассмотрено с нарушением сроков по причине продолжительного отсутствия (отпуск, командировка, болезнь и т.д.) или увольнения должностного лица уполномоченного органа, ответственного за предоставление муниципальной услуги.

Подраздел 3.3. Прием заявления и документов в электронной форме с использованием Единого Портала, Портала Краснодарского края

3.3.1. В целях предоставления муниципальной услуги осуществляется прием заявителей по предварительной записи.

Запись на прием проводится посредством Единого Портала, Портала Краснодарского края.

Заявителю предоставляется возможность записи в любые свободные для приема дату и время в пределах установленного в многофункциональном центре графика приема заявителей.

Многофункциональный центр не вправе требовать от заявителя совершения иных действий, кроме прохождения идентификации и аутентификации в соответствии с нормативными правовыми актами Российской Федерации, указания цели приема, а также предоставления сведений, необходимых для расчета длительности временного интервала, который необходимо забронировать для приема.

3.3.2. Формирование запроса о предоставлении муниципальной услуги (далее – запрос) заявителем осуществляется посредством заполнения электронной формы запроса на Едином портале, Портале Краснодарского края без необходимости дополнительной подачи запроса в какой-либо иной форме.

На Едином портале, Портале Краснодарского края, официальном сайте размещаются образцы заполнения электронной формы запроса.

Форматно-логическая проверка сформированного запроса осуществляется автоматически после заполнения заявителем каждого из полей электронной формы запроса. При выявлении некорректно заполненного поля электронной формы запроса заявитель уведомляется о характере выявленной ошибки и порядке ее устранения посредством информационного сообщения непосредственно в электронной форме запроса.

При формировании запроса заявителю обеспечивается:

а) возможность копирования и сохранения запроса и иных документов, указанных в подразделе 2.6 раздела II настоящего Регламента, необходимых для предоставления муниципальной услуги;

б) возможность заполнения несколькими заявителями одной электронной формы запроса при обращении за услугами, предполагающими направление совместного запроса несколькими заявителями;

в) возможность печати на бумажном носителе копии электронной формы запроса;

г) сохранение ранее введенных в электронную форму запроса значений в любой момент по желанию пользователя, в том числе при возникновении ошибок ввода и возврате для повторного ввода значений в электронную форму запроса;

д) заполнение полей электронной формы запроса до начала ввода сведений заявителем с использованием сведений, размещенных в федеральной государственной информационной системе «Единая система идентификации и аутентификации в инфраструктуре, обеспечивающей информационно-технологическое взаимодействие информационных систем, используемых для предоставления государственных и муниципальных услуг в электронной форме» (далее – единая система идентификации и аутентификации), и сведений, опубликованных на Едином Портале, Портале Краснодарского края, официальном сайте в части, касающейся сведений, отсутствующих в единой системе идентификации и аутентификации;

е) возможность вернуться на любой из этапов заполнения электронной формы запроса без потери ранее введенной информации;

ж) возможность доступа заявителя на едином портале или официальном сайте к ранее поданным им запросам в течение не менее одного года, а также частично сформированных запросов - в течение не менее 3 месяцев.

Сформированный и подписанный запрос и иные документы, указанные в подразделе 2.6 раздела II настоящего Регламента, необходимые для предоставления государственной (муниципальной) услуги, направляются в орган (организацию) посредством Единого Портала, Портала Краснодарского края.

3.3.3. Уполномоченный орган обеспечивает прием документов, необходимых для предоставления муниципальной услуги, и регистрацию запроса без необходимости повторного представления заявителем таких документов на бумажном носителе.

Срок регистрации запроса – 1 рабочий день.

Предоставление муниципальной услуги начинается с момента приема и регистрации уполномоченным органом электронных документов, необходимых для предоставления муниципальной услуги, а также получения в установленном порядке информации об оплате муниципальной услуги заявителем (за исключением случая, если для начала процедуры предоставления муниципальной услуги в соответствии с законодательством требуется личная явка).

При получении запроса в электронной форме в автоматическом режиме осуществляется форматно-логический контроль запроса, проверяется наличие

оснований для отказа в приеме запроса, указанных в подразделе 2.9 раздела II настоящего Регламента, а также осуществляются следующие действия:

1) при наличии хотя бы одного из указанных оснований должностное лицо, ответственное за предоставление муниципальной услуги, в срок, не превышающий срок предоставления муниципальной услуги, подготавливает письмо о невозможности предоставления муниципальной услуги;

2) при отсутствии указанных оснований заявителю сообщается присвоенный запросу в электронной форме уникальный номер, по которому в соответствующем разделе Единого Портала, Портала Краснодарского края заявителю будет представлена информация о ходе выполнения указанного запроса.

Прием и регистрация запроса осуществляются должностным лицом уполномоченного органа, ответственного за регистрацию.

После регистрации запрос направляется в структурное подразделение, ответственное за предоставление муниципальной услуги.

После принятия запроса заявителя должностным лицом, уполномоченным на предоставление муниципальной услуги, статус запроса заявителя в личном кабинете на Едином Портале, Портале Краснодарского края обновляется до статуса «принято».

3.3.4. В качестве результата предоставления муниципальной услуги заявитель по его выбору вправе получить:

а) специальное разрешения на движение по автомобильным дорогам местного значения транспортного средства, осуществляющего перевозки тяжеловесных и (или) крупногабаритных грузов, решение об отказе в предоставлении муниципальной услуги, в форме электронного документа, подписанного уполномоченным должностным лицом с использованием усиленной квалифицированной электронной подписи;

б) специальное разрешения на движение по автомобильным дорогам местного значения транспортного средства, осуществляющего перевозки тяжеловесных и (или) крупногабаритных грузов, решение об отказе в предоставлении муниципальной услуги, на бумажном носителе, подтверждающего содержание электронного документа, направленного уполномоченным органом, в многофункциональном центре;

в) специальное разрешения на движение по автомобильным дорогам местного значения транспортного средства, осуществляющего перевозки тяжеловесных и (или) крупногабаритных грузов, решение об отказе в предоставлении муниципальной услуги, на бумажном носителе.

Заявитель вправе получить результат предоставления муниципальной услуги в форме электронного документа или документа на бумажном носителе в течение срока действия результата предоставления муниципальной услуги.

3.3.5. Заявитель имеет возможность получения информации о ходе предоставления муниципальной услуги.

Информация о ходе предоставления муниципальной услуги направляется заявителю уполномоченным органом в срок, не превышающий одного рабочего

дня после завершения выполнения соответствующего действия, на адрес электронной почты или с использованием средств Единого Портала, Портала Краснодарского края по выбору заявителя.

При предоставлении муниципальной услуги в электронной форме заявителю направляется:

а) уведомление о записи на прием в уполномоченный орган или многофункциональный центр;

б) уведомление о приеме и регистрации запроса и иных документов, необходимых для предоставления муниципальной услуги;

в) уведомление о начале процедуры предоставления муниципальной услуги;

г) уведомление об окончании предоставления муниципальной услуги либо мотивированном отказе в приеме запроса и иных документов, необходимых для предоставления муниципальной услуги;

д) уведомление о факте получения информации, подтверждающей оплату муниципальной услуги;

е) уведомление о результатах рассмотрения документов, необходимых для предоставления муниципальной услуги;

ж) уведомление о возможности получить результат предоставления муниципальной услуги либо мотивированный отказ в предоставлении муниципальной услуги;

з) уведомление о мотивированном отказе в предоставлении муниципальной услуги.

Раздел IV. Формы контроля за предоставлением муниципальной услуги

Подраздел 4.1. Порядок осуществления текущего контроля за соблюдением и исполнением ответственными должностными лицами положений административного регламента и иных нормативных правовых актов, устанавливающих требования к предоставлению муниципальной услуги, а также принятием ими решений

4.1.1. Должностные лица, муниципальные служащие, участвующие в предоставлении муниципальной услуги, руководствуются положениями настоящего Регламента.

В должностных регламентах должностных лиц, участвующих в предоставлении муниципальной услуги, осуществляющих функции по предоставлению муниципальной услуги, устанавливаются должностные обязанности, ответственность, требования к знаниям и квалификации специалистов.

Должностные лица органов, участвующих в предоставлении муниципальной услуги, несут персональную ответственность за исполнение

административных процедур и соблюдение сроков, установленных настоящим Регламентом. При предоставлении муниципальной услуги гражданину гарантируется право на получение информации о своих правах, обязанностях и условиях оказания муниципальной услуги; защиту сведений о персональных данных; уважительное отношение со стороны должностных лиц.

4.1.2. Текущий контроль и координация последовательности действий, определенных административными процедурами, по предоставлению муниципальной услуги должностными лицами уполномоченного органа осуществляется постоянно непосредственно должностным лицом уполномоченного органа путем проведения проверок.

4.1.3. Проверки полноты и качества предоставления муниципальной услуги включают в себя проведение проверок, выявление и устранение нарушений прав заявителей, рассмотрение, принятие решений и подготовку ответов на обращения заявителей, содержащих жалобы на действия (бездействие) и решения должностных лиц уполномоченного органа, ответственных за предоставление муниципальной услуги.

Подраздел 4.2. Порядок и периодичность осуществления плановых и внеплановых проверок полноты и качества предоставления муниципальной услуги, в том числе порядок и формы контроля за полнотой и качеством предоставления муниципальной услуги

Контроль за полнотой и качеством предоставления муниципальной услуги включает в себя проведение плановых и внеплановых проверок.

Плановые и внеплановые проверки могут проводиться главой Журавского сельского поселения Кореновского района.

Проведение плановых проверок, полноты и качества предоставления муниципальной услуги осуществляется в соответствии с утвержденным графиком, но не реже одного раза в год.

Внеплановые проверки проводятся по обращениям юридических и физических лиц с жалобами на нарушение их прав и законных интересов в ходе предоставления муниципальной услуги, а также на основании документов и сведений, указывающих на нарушение исполнения административного регламента.

В ходе плановых и внеплановых проверок:

проверяется знание ответственными лицами требований настоящего административного регламента, нормативных правовых актов, устанавливающих требования к предоставлению муниципальной услуги;

проверяется соблюдение сроков и последовательности исполнения административных процедур;

выявляются нарушения прав заявителей, недостатки, допущенные в ходе предоставления муниципальной услуги.

Подраздел 4.3. Ответственность должностных лиц органа местного

**самоуправления за решения и действия (бездействие),
принимаемые(осуществляемые) ими в ходе предоставления
муниципальной услуги**

4.3.1. По результатам проведенных проверок в случае выявления нарушения порядка предоставления муниципальной услуги, прав заявителей виновные лица привлекаются к ответственности в соответствии с законодательством Российской Федерации, и принимаются меры по устранению нарушений.

4.3.2. Должностные лица, муниципальные служащие, участвующие в предоставлении муниципальной услуги, несут персональную ответственность за принятие решения и действия (бездействие) при предоставлении муниципальной услуги.

4.3.3. Персональная ответственность устанавливается в должностных регламентах в соответствии с требованиями законодательства Российской Федерации.

**Подраздел 4.4. Положения, характеризующие требования
к порядку и формам контроля за предоставлением
муниципальной услуги, в том числе со стороны
граждан, их объединений и организаций**

Контроль за предоставлением муниципальной услуги осуществляется в форме контроля за соблюдением последовательности действий, определенных административными процедурами по исполнению муниципальной услуги, и принятием решений должностными лицами, путем проведения проверок соблюдения и исполнения должностными лицами уполномоченного органа нормативных правовых актов Российской Федерации, Краснодарского края, а также положений Регламента.

Проверка также может проводиться по конкретному обращению гражданина или организации.

Порядок и формы контроля за предоставлением муниципальной услуги должны отвечать требованиям непрерывности и действенности (эффективности).

Граждане, их объединения и организации могут контролировать предоставление муниципальной услуги путем получения письменной и устной информации о результатах проведенных проверок и принятых по результатам проверок мерах.

**Раздел V. Досудебный (внесудебный) порядок обжалования решений
и действий (бездействия) органа, предоставляющего
муниципальную услугу, а также их должностных лиц,
муниципальных служащих, а также организаций, осуществляющих
функции по предоставлению муниципальных услуг, или их работников**

Подраздел 5.1. Информация для заявителя о его праве подать жалобу на решения и (или) действия (бездействие) органа, предоставляющего муниципальную услугу, а также его должностных лиц, муниципальных служащих, при предоставлении муниципальной услуги

Заявитель имеет право на обжалование решения и (или) действий (бездействия) общего отдела администрации Журавского сельского поселения Кореновского района, предоставляющего муниципальную услугу, его должностных лиц, муниципальных служащих в ходе исполнения муниципальной услуги в досудебном (внесудебном) порядке.

Подраздел 5.2. Предмет досудебного (внесудебного) обжалования

5.2.1 Предметом досудебного обжалования является обжалование действий (бездействий) и решений, принятых (осуществляемых) в ходе предоставления муниципальной услуги, в том числе при обращении заявителя с жалобой в следующих случаях:

- 1) нарушение срока регистрации запроса о предоставлении муниципальной услуги, запроса о предоставлении двух и более муниципальных услуг в многофункциональных центрах при однократном обращении заявителя
- 2) нарушение срока предоставления муниципальной услуги;
- 3) требование у заявителя документов, не предусмотренных нормативными правовыми актами Российской Федерации, нормативными правовыми актами субъектов Российской Федерации, муниципальными правовыми актами для предоставления муниципальной услуги;
- 4) отказ в приеме документов, предоставление которых предусмотрено нормативными правовыми актами Российской Федерации, нормативными правовыми актами субъектов Российской Федерации, муниципальными правовыми актами для предоставления муниципальной услуги, у заявителя;
- 5) отказ в предоставлении муниципальной услуги, если основания отказа не предусмотрены федеральными законами и принятыми в соответствии с ними иными нормативными правовыми актами Российской Федерации, законами и иными нормативными правовыми актами субъектов Российской Федерации, муниципальными правовыми актами;
- 6) затребование с заявителя при предоставлении государственной или муниципальной услуги платы, не предусмотренной нормативными правовыми актами Российской Федерации, нормативными правовыми актами субъектов Российской Федерации, муниципальными правовыми актами;
- 7) отказ органа, предоставляющего муниципальную услугу, должностного лица органа, предоставляющего муниципальную услугу, в исправлении допущенных ими опечаток и ошибок в выданных в результате предоставления муниципальной услуги документах либо нарушение установленного срока таких исправлений;

8) нарушение срока или порядка выдачи документов по результатам предоставления муниципальной услуги;

9) приостановление предоставления муниципальной услуги, если основания приостановления не предусмотрены федеральными законами и принятыми в соответствии с ними иными нормативными правовыми актами Российской Федерации, законами и иными нормативными правовыми актами субъектов Российской Федерации, муниципальными правовыми актами.

5.2.2 Жалоба должна содержать:

1) наименование органа, предоставляющего муниципальную услугу, должностного лица органа, предоставляющего муниципальную услугу, муниципального служащего, работника организаций, осуществляющих функции по предоставлению муниципальных услуг, их руководителей решения и действия (бездействия) которых обжалуются;

2) фамилию, имя, отчество (последнее - при наличии), сведения о месте жительства заявителя - физического лица либо наименование, сведения о месте нахождения заявителя - юридического лица, а также номер (номера) контактного телефона, адрес (адреса) электронной почты (при наличии) и почтовый адрес, по которым должен быть направлен ответ заявителю;

3) сведения об обжалуемых решениях и действиях (бездействии) органа, предоставляющего муниципальную услугу, должностного лица органа, предоставляющего муниципальную услугу, муниципального служащего, организаций, осуществляющих функции по предоставлению муниципальных услуг, их работников;

4) доводы, на основании которых заявитель не согласен с решением и действием (бездействием) органа, предоставляющего муниципальную услугу, должностного лица органа, предоставляющего муниципальную услугу, либо муниципального служащего, организаций, осуществляющих функции по предоставлению муниципальных услуг, их работников. Заявителем могут быть представлены документы (при наличии), подтверждающие доводы заявителя, либо их копии.

Подраздел 5.3. Орган, предоставляющий муниципальную услугу, а также его должностные лица, муниципальные служащие, работники и уполномоченные на рассмотрение жалобы должностные лица, которым может быть направлена жалоба

Органами администрации Журавского сельского поселения Кореновского района, должностными лицами, которым может быть направлена жалоба заявителя в досудебном (внесудебном) порядке являются:

1) общий отдел администрации Журавского сельского поселения Кореновского района (в случае, если обжалуются действия работников общего отдела администрации Журавского сельского поселения Кореновского района);

2) администрация Журавского сельского поселения Кореновского района;

3) глава Журавского сельского поселения Кореновского района;

Подраздел 5.4. Порядок подачи и рассмотрения жалобы

5.4.1. Жалоба подается в письменной форме на бумажном носителе, в электронной форме посредством информационно-коммуникационной сети «Интернет», в устной форме на личном приеме в администрацию Журавского сельского поселения Кореновского района или в орган администрации Журавского сельского поселения Кореновского района, участвующий в предоставлении услуги.

Жалобы на решения, принятые администрацией Журавского сельского поселения Кореновского района, действия (бездействие) должностных лиц, муниципальных служащих могут подаваться в адрес главы Журавского сельского поселения Кореновского района.

Жалоба на решения и действия (бездействие) органа администрации Журавского сельского поселения Кореновского района, участвующего в предоставлении муниципальной услуги, должностного лица или муниципального служащего могут подаваться главе Журавского сельского поселения Кореновского района, руководителям органов, участвующих в предоставлении муниципальной услуги.

5.4.2. Жалоба на решения и действия (бездействие) органа администрации Журавского сельского поселения Кореновского района, предоставляющего муниципальную услугу, муниципального служащего, руководителя органа, предоставляющего муниципальную услугу, может быть направлена по почте, через многофункциональный центр, с использованием информационно-телекоммуникационной сети «Интернет», официального сайта органа, предоставляющего муниципальную услугу, Единого Портала, Портала Краснодарского края, а также может быть принята при личном приеме заявителя.

5.4.3. Жалоба на решения и (или) действия (бездействие) органа администрации Журавского сельского поселения Кореновского района, предоставляющего муниципальную услугу, должностных лиц органа, предоставляющего муниципальную услугу, либо муниципальных служащих подается в порядке, установленном постановлением администрации Журавского сельского поселения Кореновского района от 25 мая 2018 года № 68 «Об утверждении Порядка досудебного (внесудебного) обжалования заявителем решений и действий (бездействия) отраслевых (функциональных) органов администрации Журавского сельского поселения Кореновского района, предоставляющих муниципальную услугу, их должностных лиц или муниципальных служащих».

Подраздел 5.5. Сроки рассмотрения жалобы

5.5.1. Жалоба, поступившая в уполномоченный на ее рассмотрение орган, подлежит регистрации не позднее следующего рабочего дня со дня ее

поступления. Жалоба, поступившая в орган, предоставляющий муниципальную услугу, либо в администрацию Журавского сельского поселения Кореновского района, подлежит рассмотрению в течение пятнадцати рабочих дней со дня ее регистрации, а в случае обжалования отказа органа, предоставляющего муниципальную услугу, в приеме документов у заявителя, либо в исправлении допущенных опечаток и ошибок, или в случае обжалования нарушения установленного срока таких исправлений - в течение пяти рабочих дней со дня ее регистрации.

5.5.2 Не позднее дня, следующего за днем принятия решения, указанного в подразделе 5.7 раздела V, заявителю в письменной форме и по желанию заявителя в электронной форме направляется мотивированный ответ о результатах рассмотрения жалобы.

Подраздел 5.6. Перечень оснований для приостановления рассмотрения жалобы, в случае, если возможность приостановления предусмотрена законодательством Российской Федерации

Основания для приостановления рассмотрения жалобы заявителя на решения и (или) действия (бездействие) должностных лиц отсутствуют.

Подраздел 5.7. Результат рассмотрения жалобы

5.7.1. По результатам рассмотрения жалобы уполномоченный орган принимает одно из следующих решений:

1) жалоба удовлетворяется, в том числе в форме отмены принятого решения, исправления допущенных опечаток и ошибок в выданных в результате предоставления муниципальной услуги документах, возврата заявителю денежных средств, взимание которых не предусмотрено нормативными правовыми актами Российской Федерации, нормативными правовыми актами субъектов Российской Федерации, муниципальными правовыми актами;

2) в удовлетворении жалобы отказывается.

5.7.2. В случае установления в ходе или по результатам рассмотрения жалобы признаков состава административного правонарушения или преступления должностное лицо, работник, наделенные полномочиями по рассмотрению жалоб, незамедлительно направляют имеющиеся материалы в органы прокуратуры.

Глава
Журавского сельского поселения
Кореновского района

И.В.Солодовник

ПРИЛОЖЕНИЕ № 1
к административному регламенту
предоставления администрацией
Журавского сельского поселения
Кореновского района муниципальной
услуги «Выдача специального разрешения
на движение по автомобильным дорогам
местного значения тяжеловесного и (или)
крупногабаритного транспортного
средства»

ФОРМА ЗАЯВЛЕНИЯ

Главе Журавского сельского поселения
Кореновского района

_____ (Ф.И.О.)

от _____

(наименование, адрес

_____ (местонахождение) - для юридических лиц,

_____ (Ф.И.О., адрес места жительства - для

_____ индивидуальных предпринимателей и
_____ физических лиц

исх. от _____ N _____

поступило в _____

дата _____ N _____

Заявление

**о выдаче специального разрешения на движение по автомобильным
дорогам местного значения тяжеловесного и (или) крупногабаритного
транспортного средства**

Наименование, адрес и телефон владельца транспортного средства	
ИНН, ОГРН / ОГРИП владельца транспортного средства*	
Маршрут движения	
Вид перевозки (международная, межрегиональная, местная)	

На срок	с		по	
На количество поездок				
Характеристика груза:	Делимый	да	нет	
Наименование**	Габариты		Масса	
Транспортное средство (автопоезд) (марка и модель транспортного средства (тягача, прицепа (полуприцепа)), государственный регистрационный знак транспортного средства (тягача, прицепа (полуприцепа))				
Параметры транспортного средства (автопоезда)				
Масса транспортного средства (автопоезда) без груза/с грузом (т)		Масса тягача (т)	Масса прицепа (полуприцепа) (т)	
Расстояния между осями				
Нагрузки на оси (т)				
Габариты транспортного средства (автопоезда):				
Длина(м)	Ширина (м)	Высота (м)	Минимальный радиус поворота с грузом (м)	
Необходимость сопровождения (прикрытия)		автомобиля		
Предполагаемая максимальная скорость движения транспортного средства (автопоезда) (км/час)				
Банковские реквизиты				
Оплату гарантируем				
(должность)	(подпись)	(фамилия)		

* Для российских владельцев транспортных средств.

** В графе указывается полное наименование груза, основные характеристики, марка, модель, описание индивидуальной и транспортной тары (способ крепления).

ОБРАЗЕЦ ЗАПОЛНЕНИЯ ЗАЯВЛЕНИЯ

Главе Журавского сельского поселения
Кореновского района
И.В.Солодовник

(Ф.И.О.)

от *Индивидуального предпринимателя*
(наименование, адрес
Иванова Ивана Ивановича

(местонахождение) - для юридических лиц,
Краснодарский край, Кореновский район

(Ф.И.О., адрес места жительства - для
ст.Журавская, ул.Мира, 201

индивидуальных предпринимателей и
физических лиц

исх. от _____ N _____

поступило в *Администрацию*

дата *15.12.2015* N *633*

Заявление

**о выдаче специального разрешения на движение по автомобильным
дорогам местного значения тяжеловесного и (или) крупногабаритного
транспортного средства**

Наименование, адрес и телефон владельца транспортного средства:				
<i>Индивидуальный предприниматель Иванов Иван Иванович</i>				
ИНН, ОГРН / ОГРНИП владельца транспортного средства:				
<i>ИНН 2335003333, ОГРНИП 309231132312</i>				
Маршрут движения:				
<i>ст.Журавская улица Мира, 201 – ст.Журавская, ул.Кооперативная, 20</i>				
Вид перевозки: <i>местная</i>				
На срок:	с	<i>20.12.2016</i>	по	<i>21.12.2016</i>
На количество поездок:	<i>1</i>			
Характеристика груза (делимый/неделимый):	<i>неделимый</i>			
Габариты:	<i>2x3</i>			
Масса:	<i>3</i>			
Наименование (полное наименование груза, основные характеристики, марка,				

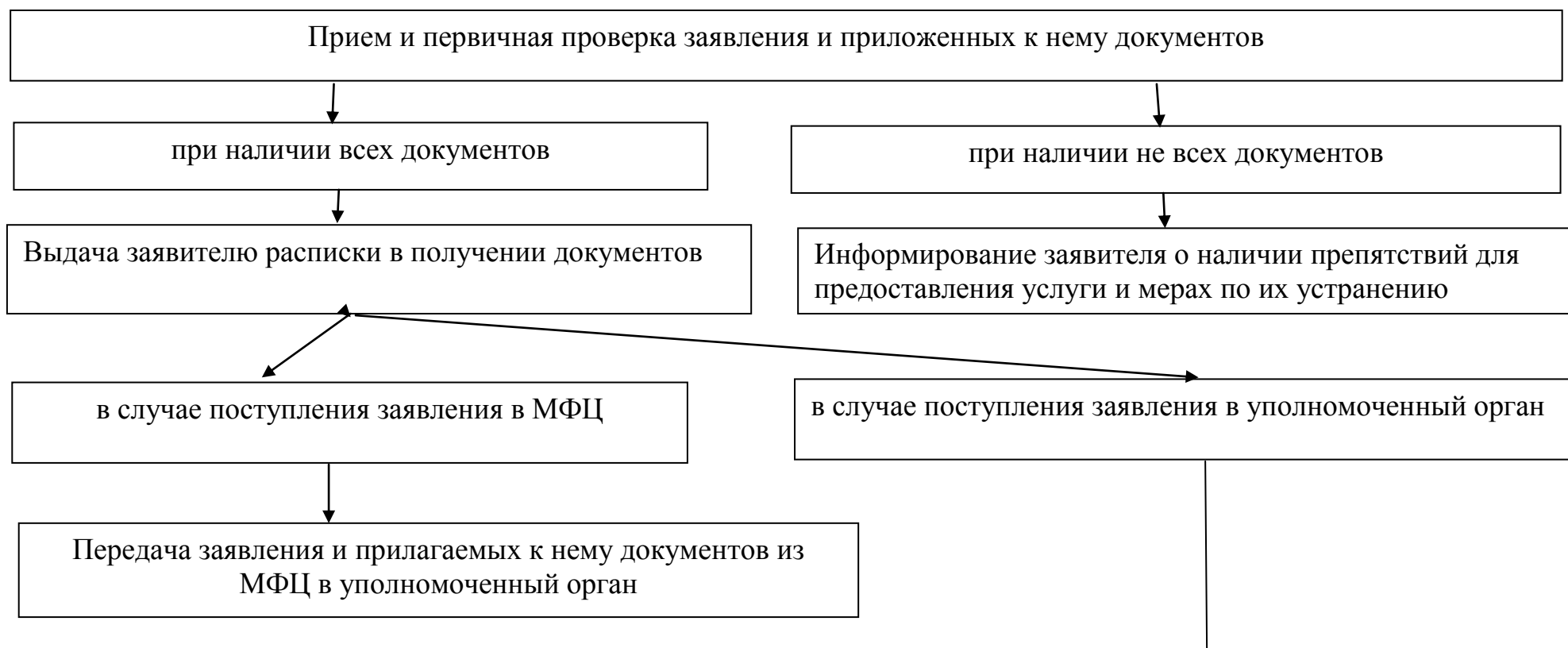
модель, описание индивидуальной и транспортной тары (способ крепления): <i>3-х тонный контейнер тип УК-3, блокировкой</i>			
Транспортное средство (автопоезд) (марка и модель транспортного средства (тягача, прицепа, полуприцепа), государственный регистрационный знак транспортного средства (тягача, прицепа, полуприцепа))			
<i>КамАЗ 344108, государственный регистрационный знак Р582РУ123</i>			
Параметры транспортного средства (автопоезда):			
масса транспортного средства (автопоезда) с грузом/без груза, тонн		10/7	
масса тягача, тонн			
масса прицепа (полуприцепа)			
Расстояние между осями:		3	
Нагрузки на оси, тонн:		5	
Габариты транспортного средства (автопоезда):			
Длина, метров	Ширина, метров	Высота, метров	Минимальный радиус поворота с грузом, метров:
8,8	2,5	4	8
Необходимость автомобиля сопровождения (прикрытия):			
Предполагаемая максимальная скорость движения транспортного средства (автопоезда), км/ч		50	
Банковские реквизиты: <i>БИК 040349001 в ГРКЦ ГУ Банка России по Краснодарскому краю г.Краснодар, р/с 40204810600000000111</i>			
Оплату гарантируем			
	<i>Иванов</i>	<i>И.И.Иванов</i>	
(должность)	(подпись)	(фамилия)	

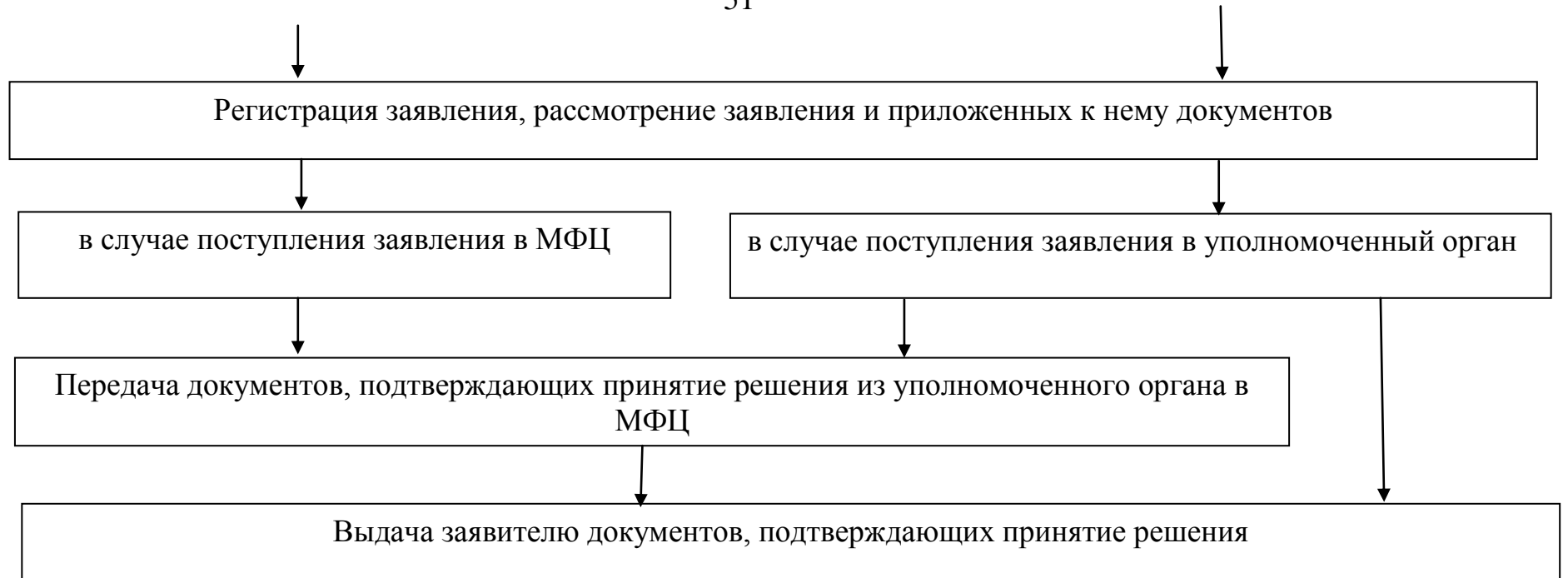
Глава
Журавского сельского поселения
Кореновского района

И.В.Солодовник

ПРИЛОЖЕНИЕ № 2
к административному регламенту
предоставления администрацией Журавского
сельского поселения Кореновского района
муниципальной услуги «Выдача специального
разрешения на движение по автомобильным дорогам
местного значения тяжеловесного и (или)
крупногабаритного транспортного средства»

Блок-схема
предоставления муниципальной услуги «Выдача специального разрешения на движение по автомобильным
дорогам местного значения тяжеловесного и (или) крупногабаритного транспортного средства»





Глава
Журавского сельского поселения
Кореновского района

И.В.Солодовник