

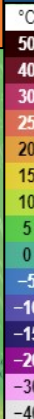
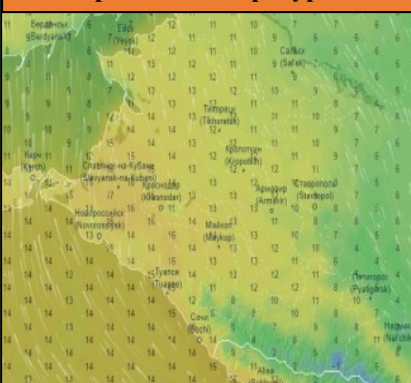


МОДЕЛЬ РАЗВИТИЯ ОБСТАНОВКИ В СООТВЕТСТВИИ С ПРОГНОЗОМ НА ТЕРРИТОРИИ КРАСНОДАРСКОГО КРАЯ

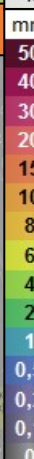


МЕТЕОРОЛОГИЧЕСКАЯ ОБСТАНОВКА НА ТЕРРИТОРИИ КРАСНОДАРСКОГО КРАЯ

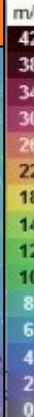
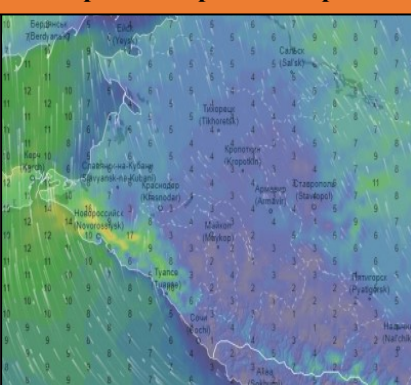
Прогноз температуры



Прогноз выпадения осадков



Прогноз порывов ветра



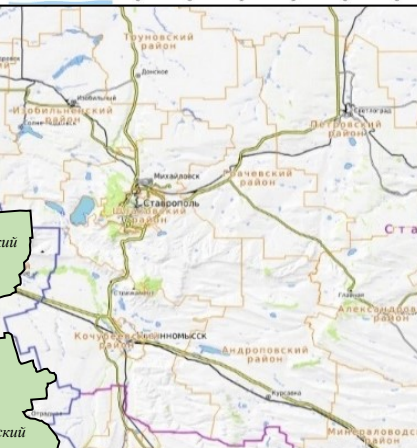
По Краснодарскому краю: переменная облачность. Без существенных осадков. Местами туман. Ветер южной четверти ночью 4-9 м/с, днем 6-11 м/с. Температура воздуха ночью 3...8°, днем 12...17°, на Азовском побережье 8...13°; в горах ночью +3...-2°, днем 7...12°.

На Черноморском побережье: переменная облачность. Вечером 16.12 на участке Джубга-Магри местами небольшой дождь. Ветер южной четверти 6-11 м/с, местами порывы 12-14 м/с, на участке Анапа-Геленджик 15-18 м/с. Температура воздуха ночью 8...13°, днем 13...18°.

По г. Краснодару: переменная облачность. Без осадков. Ночью и утром туман. Ветер южной четверти 4-9 м/с. Температура воздуха ночью 4...6°, днем 14...16°.

Прогнозируемая метеобстановка

Пт 16 дек	Сб 17	Вс 18	Пн 19	Вт 20	Ср 21	Чт 22	Пт 23	Сб 24	Вс 25
+12	+14	+15	+6	+4	+4	+5	+6	+6	+7
+5	+8	+8	0	-2	-1	+1	0	+1	+1
Максимальная скорость ветра, м/с									
11	8	10	7	9	7	2	1	1	2
Осадки, мм									
6,4	0	0,1	0,3	0	0	0	0	0	0

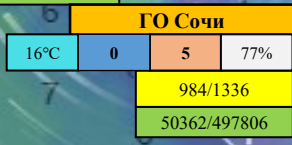


Условные обозначения

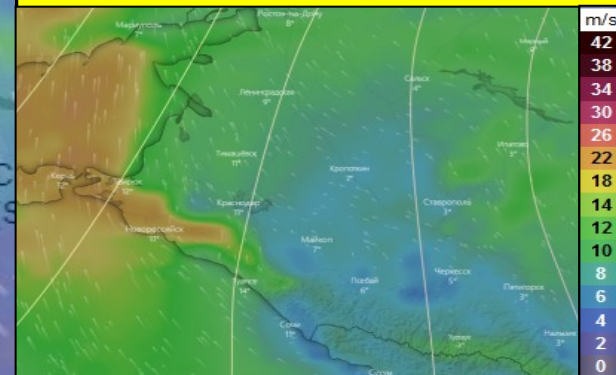
- Муниципальные образования, в которых прогнозируется усиление ветра до 6-12 м/с
- Муниципальные образования, в которых прогнозируется усиление ветра до 13-18 м/с
- Муниципальные образования, в которых прогнозируется усиление ветра до 19-30 м/с

ИНФОРМАЦИОННЫЕ МАТЕРИАЛЫ ПО ПОРЫВАМ ВЕТРА НА ТЕРРИТОРИИ КРАСНОДАРСКОГО КРАЯ (с использованием информационных ресурсов Ventusky, Windy)

Прогноз порывов ветра, м/с на 10.00 17.12.2022



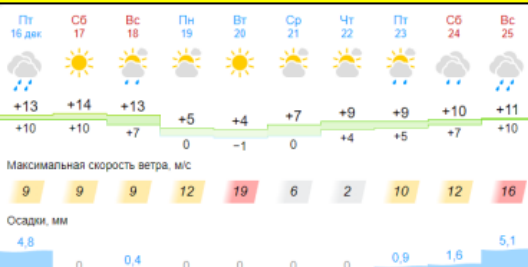
Прогноз порывов ветра, м/с на 18.00 17.12.2022



При наихудшем сценарии в зону отключения попадают:

44 муниципальных образований
1740 населенных пунктов
1 215 462 дома,
5 620 688 чел.;
6 153 СЗО;
1 165 автомобильных мостов.

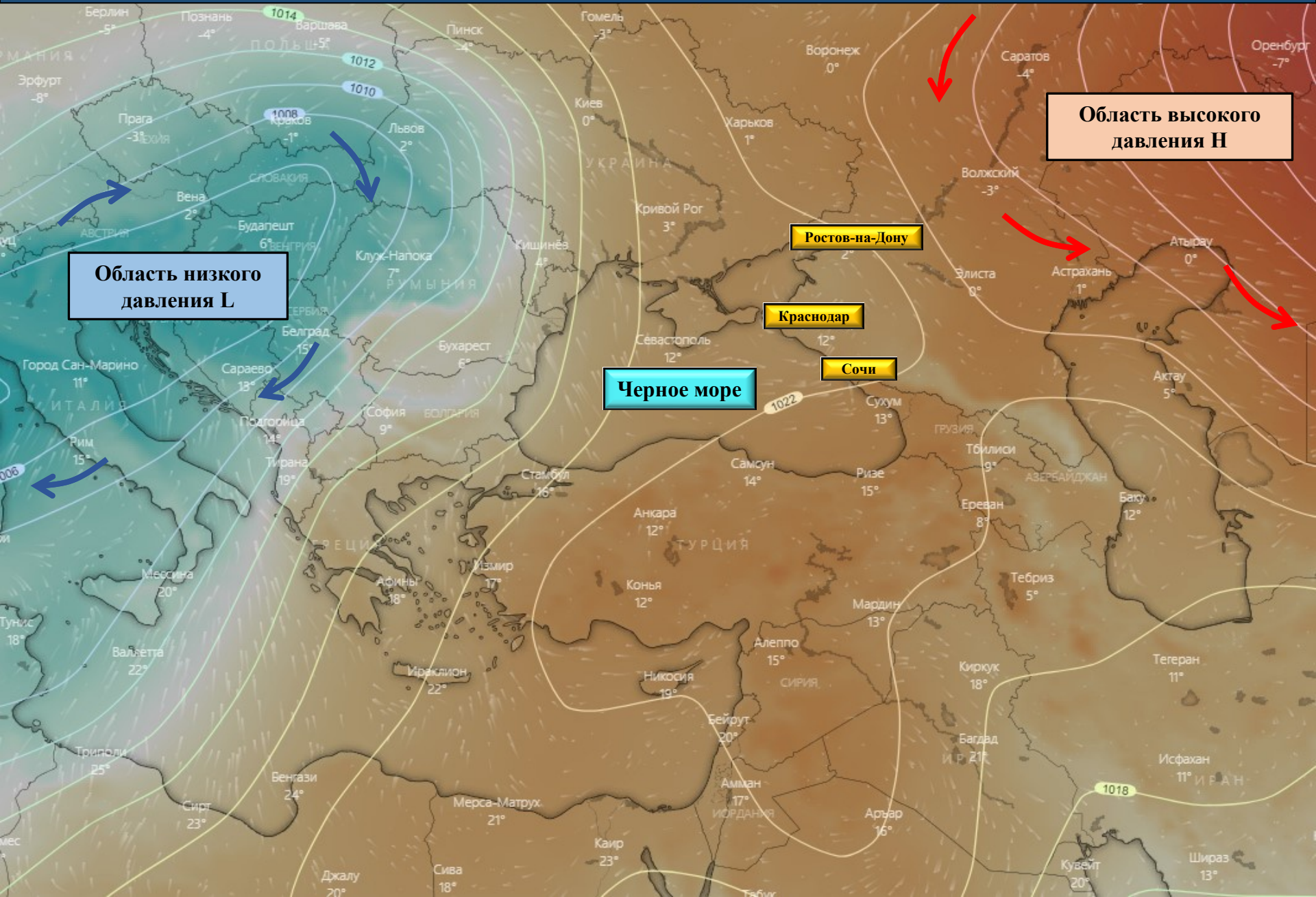
МО г. Новоросийск



Условные обозначения

- 50% - износ электроэнергетических систем
- 321/20 - протяженность ЛЭП/ТП (шт.)
- 19/330 - кол-во домов /населения
- 6°C - дневная температура воздуха
- 6°C - ночная температура воздуха
- 0 - количество осадков, мм
- 17 - порывы ветра, м/с
- скорость ветра в диапазоне 0–7 м/с
- скорость ветра в диапазоне 8–12 м/с
- скорость ветра в диапазоне 13–17 м/с
- скорость ветра в диапазоне 18–25 м/с
- скорость ветра свыше 25 м/с

ИНФОРМАЦИОННЫЕ МАТЕРИАЛЫ ПО МЕТЕООБСТАНОВКЕ
НА ТЕРРИТОРИИ КРАСНОДАРСКОГО КРАЯ
(использовались данные, представленные в информационном ресурсе погоды Windy)



ПРОВЕДЕНИЕ РАСЧЕТОВ ДЛЯ ОРГАНИЗАЦИИ НОРМАЛЬНЫХ УСЛОВИЙ ЖИЗНЕДЕЯТЕЛЬНОСТИ НАСЕЛЕНИЯ

(с использованием программно-расчетных комплексов)

В результате сильного ветра с порывами прогнозируется возникновение чрезвычайных ситуаций (происшествий), связанных с нарушением условий жизнедеятельности населения, повреждением (обрывом) ЛЭП и линий связи, нарушениями в системе ЖКХ.

РАСЧЕТ

потребности питьевой воды

Норма водообеспечения человека в сутки при малой физической активности (с энергозатратами до 5,0-105 Дж/ч (120 ккал/ч)) для различных видов водопотребления и режимов водообеспечения:

$$q = (NAn1 + nAn^2 + 5.5N\delta) * 1,6$$

Вывод: для организации трехразового подвоза воды (одна автоцистерна будет подвозить воду 3 раза в день по 4 000 л) необходимо привлечь 7 автоцистерн водоизмещением 4 000 л для обеспечения питьевой водой и 14 автоцистерн для обеспечения водой для приготовления пищи и умывания.

РЕКОМЕНДАЦИИ ПО ПРОВЕДЕНИЮ ПРЕВЕНТИВНЫХ МЕРОПРИЯТИЙ ПО СИЛЬНОМУ ВЕТРУ НА ТЕРРИТОРИИ КРАСНОДАРСКОГО КРАЯ

Комплекс превентивных мероприятий

1. Довести прогноз до глав городских и сельских поселений, руководителей туристических групп, руководителей санаторно-курортных комплексов, руководителей баз и зон отдыха, руководителей предприятий, организаций, аварийно-спасательных формирований;
2. Провести, при необходимости (в соответствии с прогнозной информацией), заседания комиссии по предупреждению и ликвидации чрезвычайных ситуаций и обеспечению пожарной безопасности по вопросам предупреждения возможных чрезвычайных ситуаций (происшествий), обусловленных неблагоприятным прогнозом, с введением режима повышенной готовности.
3. Поддерживать в постоянной готовности системы оповещения населения, при необходимости провести оповещение населения о возможном возникновении ЧС и происшествий;
4. Проверить готовность специальной техники, аварийно-спасательных и аварийно-восстановительных бригад муниципального звена территориальной подсистемы РСЧС в случае реагирования на возможные чрезвычайные ситуации (происшествия);
5. Поддерживать на необходимом уровне запасы материальных и финансовых ресурсов для ликвидации чрезвычайных ситуаций;
6. Усилить контроль за регистрацией групп туристов, направляющихся в горные районы, и обеспечить их достоверной информацией о метеоусловиях на маршрутах;
7. Организовать подготовительные работы по проведению эвакуации людей и материальных ценностей, при необходимости провести заблаговременную эвакуацию;
8. Другие мероприятия с учетом особенностей территории, прогнозной информации и складывающейся оперативной обстановки.