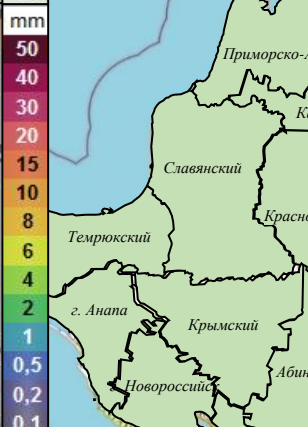


МЕТЕОРОЛОГИЧЕСКАЯ ОБСТАНОВКА НА ТЕРРИТОРИИ КРАСНОДАРСКОГО КРАЯ



По Краснодарскому краю: переменная облачность. Ночью в отдельных районах слабый дождь, утром и днем преимущественно без осадков. Ночью и утром местами туман. Ветер западной четверти с переходом на восточную четверть 4-9 м/с. Температура воздуха ночью 3...8°, днем 11...16°; в горах ночью +3...-2°, днем 5...10°.

На Черноморском побережье: переменная облачность. Местами слабый дождь, днем на участке Анапа-Джубга преимущественно без осадков. Ветер восточной четверти 6-11 м/с, на участке Анапа-Джубга порывы 9-14 м/с. Температура воздуха ночью 7...12°, в Туапсинском районе 4...9°; днем 9...14°.

По г. Краснодару: переменная облачность. Преимущественно без осадков. Ночью и утром в низинах и у водоемов туман. Ветер западный четверти с переходом на восточную четверть 4-9 м/с. Температура воздуха ночью 5...7°, днем 13...15°.

Прогнозируемая метеобстановка

Вт	Ср	Чт	Пт	Сб	Вс	Пн	Вт	Ср	Чт
☁	☁	☁	☁	☁	☁	☁	☁	☁	☁
+13	+14	+16	+14	+17	+13	+14	+20	+12	+12
+8	+8	+8	+9	+6	+8	+8	+7	+7	+5
7	5	7	10	7	9	6	9	9	5
3.4	0	0.3	1.2	0	0	0.6	0	0.4	0



Существует вероятность возникновения происшествий, связанных с:

- порывами линий связи и электропередачи, повалом деревьев;
- обрушением слабозакрепленных конструкций, повреждением кровли зданий;
- нарушением работы систем жизнеобеспечения населения;
- нарушением в работе всех видов транспорта;
- затруднением движения и образованием заторов на автодорогах федерального и регионального значения, увеличением ДТП.

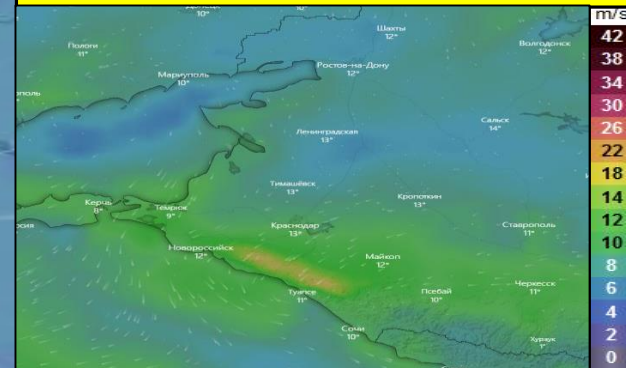
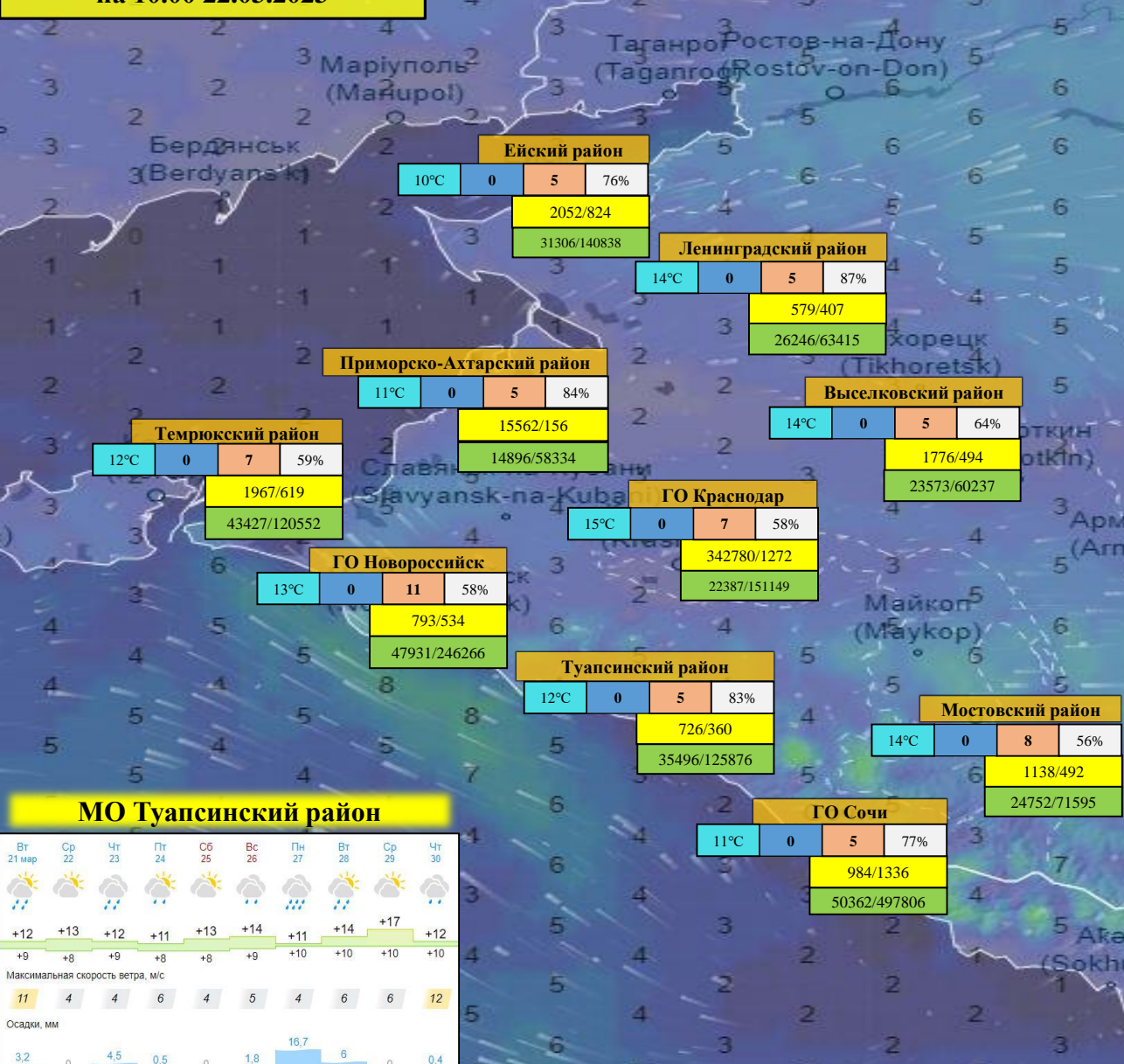
Условные обозначения

	Муниципальные образования, в которых прогнозируется усиление ветра до 6-12 м/с
	Муниципальные образования, в которых прогнозируется усиление ветра до 13-18 м/с
	Муниципальные образования, в которых прогнозируется усиление ветра до 19-30 м/с

ИНФОРМАЦИОННЫЕ МАТЕРИАЛЫ ПО ПОРЫВАМ ВЕТРА НА ТЕРРИТОРИИ КРАСНОДАРСКОГО КРАЯ (с использованием информационных ресурсов Ventusky, Windy)

**Прогноз порывов ветра, м/с
на 10.00 22.03.2023**

**Прогноз порывов ветра, м/с
на 18.00 22.03.2023**



При наихудшем сценарии в зону отключения попадают:

44 муниципальных образований
1740 населенных пунктов
1 215 462 дома,
5 620 688 чел.;
6 153 СЗО;
1 165 автомобильных мостов.

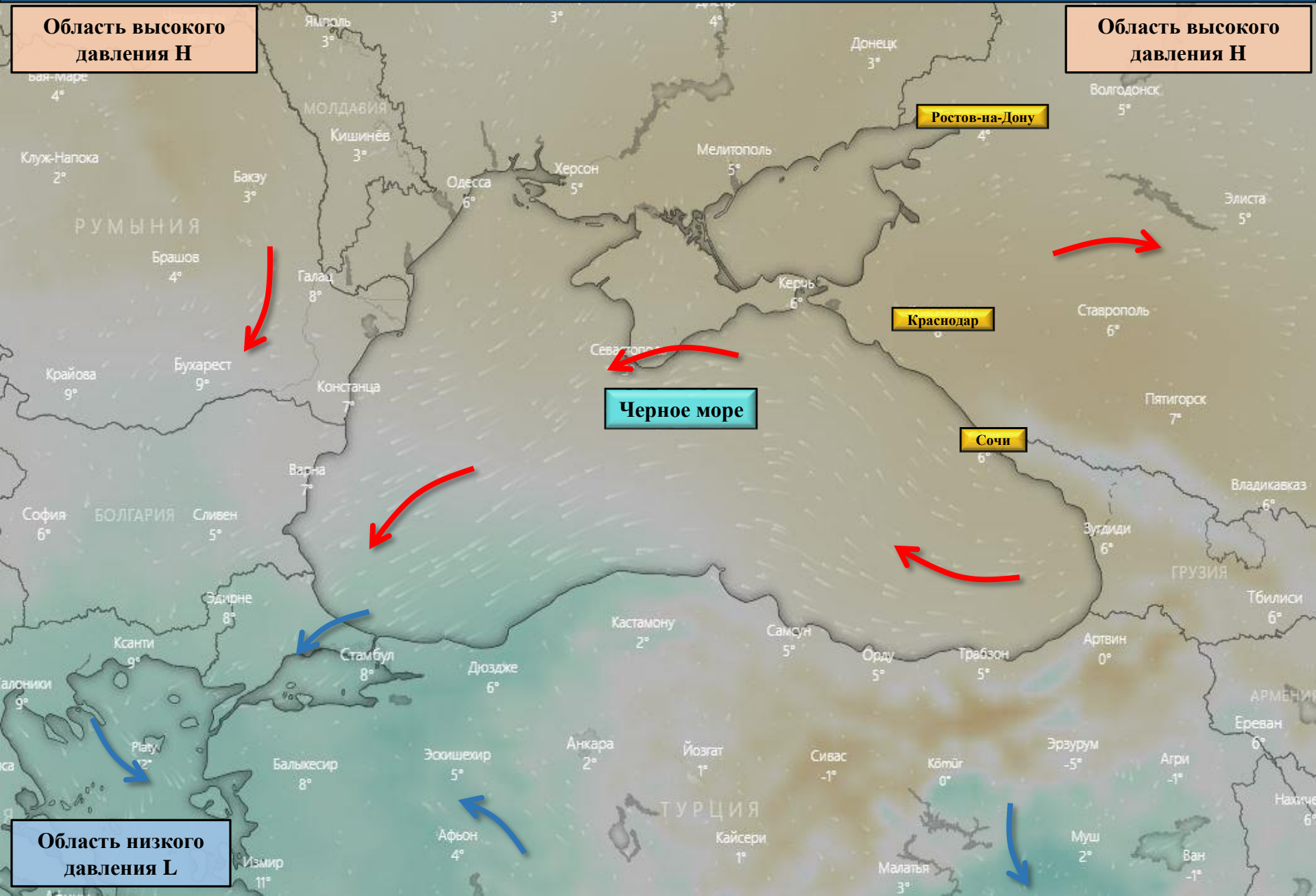


- Условные обозначения**
- 50% - износ электроэнергетических систем
 - 321/20 - протяженность ЛЭП/ТП (шт.)
 - 19/330 - кол-во домов /населения
 - 6°C - дневная температура воздуха
 - 6°C - ночная температура воздуха
 - 0 - количество осадков, мм
 - 17 - порывы ветра, м/с
 - 0-7 м/с - скорость ветра в диапазоне 0-7 м/с
 - 8-12 м/с - скорость ветра в диапазоне 8-12 м/с
 - 13-17 м/с - скорость ветра в диапазоне 13-17 м/с
 - 18-25 м/с - скорость ветра в диапазоне 18-25 м/с
 - свыше 25 м/с - скорость ветра свыше 25 м/с

ИНФОРМАЦИОННЫЕ МАТЕРИАЛЫ ПО МЕТЕООБСТАНОВКЕ
НА ТЕРРИТОРИИ КРАСНОДАРСКОГО КРАЯ
(использовались данные, представленные в информационном ресурсе погоды Windy)

Область высокого
давления Н

Область высокого
давления Н



Черное море

Область низкого
давления L

ПРОВЕДЕНИЕ РАСЧЕТОВ ДЛЯ ОРГАНИЗАЦИИ НОРМАЛЬНЫХ УСЛОВИЙ ЖИЗНЕДЕЯТЕЛЬНОСТИ НАСЕЛЕНИЯ

(с использованием программно-расчетных комплексов)

В результате сильного ветра с порывами прогнозируется возникновение чрезвычайных ситуаций (происшествий), связанных с нарушением условий жизнедеятельности населения, повреждением (обрывом) ЛЭП и линий связи, нарушениями в системе ЖКХ.

РАСЧЕТ

потребности питьевой воды

Норма водообеспечения человека в сутки при малой физической активности (с энергозатратами до 5,0-105 Дж/ч (120 ккал/ч)) для различных видов водопотребления и режимов водообеспечения:

$$q = (NAn1 + nAn^2 + 5.5N\delta) * 1,6$$

Вывод: для организации трехразового подвоза воды (одна автоцистерна будет подвозить воду 3 раза в день по 4 000 л) необходимо привлечь 7 автоцистерн водоизмещением 4 000 л для обеспечения питьевой водой и 14 автоцистерн для обеспечения водой для приготовления пищи и умывания.

РЕКОМЕНДАЦИИ ПО ПРОВЕДЕНИЮ ПРЕВЕНТИВНЫХ МЕРОПРИЯТИЙ ПО СИЛЬНОМУ ВЕТРУ НА ТЕРРИТОРИИ КРАСНОДАРСКОГО КРАЯ

Комплекс превентивных мероприятий

1. Довести прогноз до глав городских и сельских поселений, руководителей туристических групп, руководителей санаторно-курортных комплексов, руководителей баз и зон отдыха, руководителей предприятий, организаций, аварийно-спасательных формирований;
2. Провести, при необходимости (в соответствии с прогнозной информацией), заседания комиссии по предупреждению и ликвидации чрезвычайных ситуаций и обеспечению пожарной безопасности по вопросам предупреждения возможных чрезвычайных ситуаций (происшествий), обусловленных неблагоприятным прогнозом, с введением режима повышенной готовности.
3. Поддерживать в постоянной готовности системы оповещения населения, при необходимости провести оповещение населения о возможном возникновении ЧС и происшествий;
4. Проверить готовность специальной техники, аварийно-спасательных и аварийно-восстановительных бригад муниципального звена территориальной подсистемы РСЧС в случае реагирования на возможные чрезвычайные ситуации (происшествия);
5. Поддерживать на необходимом уровне запасы материальных и финансовых ресурсов для ликвидации чрезвычайных ситуаций;
6. Усилить контроль за регистрацией групп туристов, направляющихся в горные районы, и обеспечить их достоверной информацией о метеоусловиях на маршрутах;
7. Организовать подготовительные работы по проведению эвакуации людей и материальных ценностей, при необходимости провести заблаговременную эвакуацию;
8. Другие мероприятия с учетом особенностей территории, прогнозной информации и складывающейся оперативной обстановки.