

# МЕТЕОРОЛОГИЧЕСКАЯ ОБСТАНОВКА НА ТЕРРИТОРИИ КРАСНОДАРСКОГО КРАЯ

## Прогноз температуры

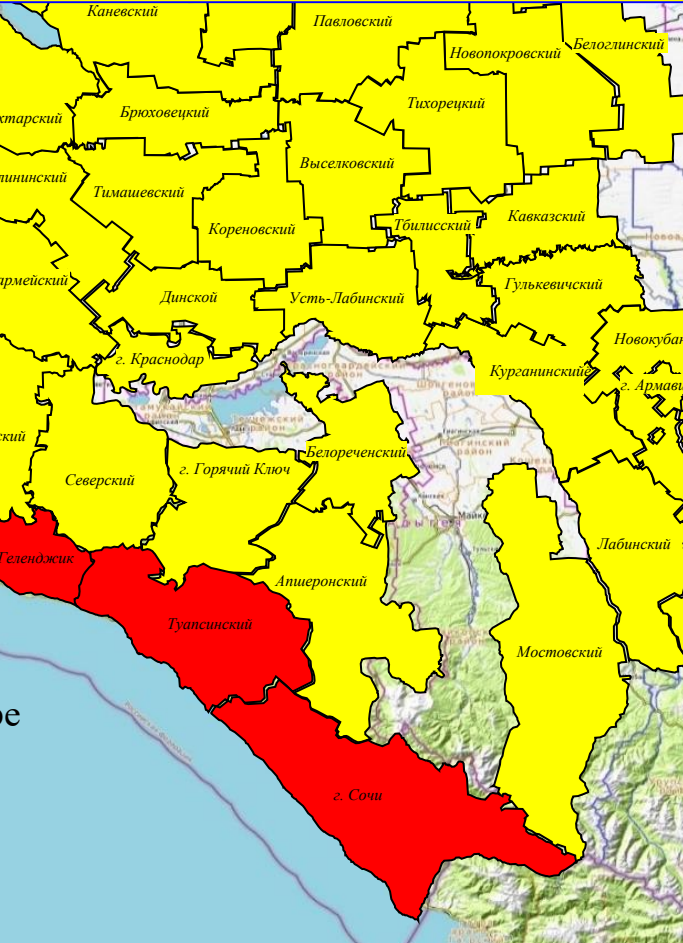
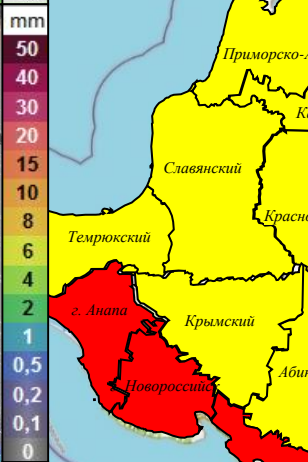
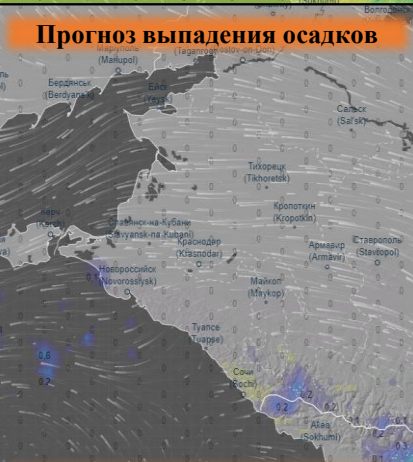


**По Краснодарскому краю:** переменная облачность. Ночью и утром местами в южной половине края осадки в виде дождя и мокрого снега, в предгорьях и горах мокрый снег, снег, отложения мокрого снега. Ночью и утром местами туман, гололедно-изморозевые отложения. Ветер восточной четверти 5-10 м/с, утром и днем местами порывы 15-18 м/с. Температура воздуха ночью +3...-2°, местами в восточной половине края -3...-5°; днем 9...14°; в горах ночью -1...-6°, днем 3...8°.

**На Черноморском побережье:** переменная облачность. Вечером и ночью на участке Джубга-Магри местами дождь. Ветер северо-восточный 12-14 м/с, порывы 15-20 м/с, ночью в Новороссийске порывы 23-28 м/с, днем 19-24 м/с. Температура воздуха ночью 2...7°, днем 10...15°.

**По г. Краснодару:** переменная облачность. Преимущественно без осадков. Ветер восточной четверти ночью 5-10 м/с, утром и днем 8-13 м/с. Температура воздуха ночью 0...+2°; днем 11...13°.

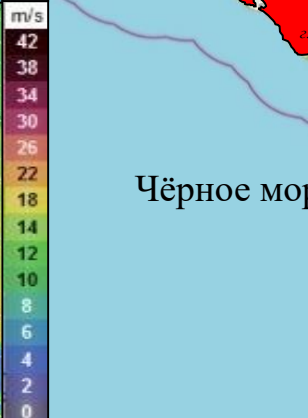
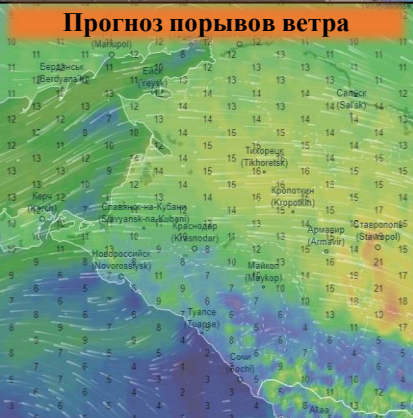
## Прогноз выпадения осадков



### Прогнозируемая метеобстановка

Пн 13 мар	Вт 14	Ср 15	Чт 16	Пт 17	Сб 18	Вс 19	Пн 20	Вт 21	Ср 22
+7	+12	+14	+16	+15	+10	+11	+18	+16	+17
+3	+2	+6	+7	+8	+8	+7	+9	+10	+10
Максимальная скорость ветра, м/с									
10	11	8	5	7	6	8	7	6	4
Осадки, мм									
3,7	0	0	1,5	3,4	0	0,8	0,3	1,4	0,3

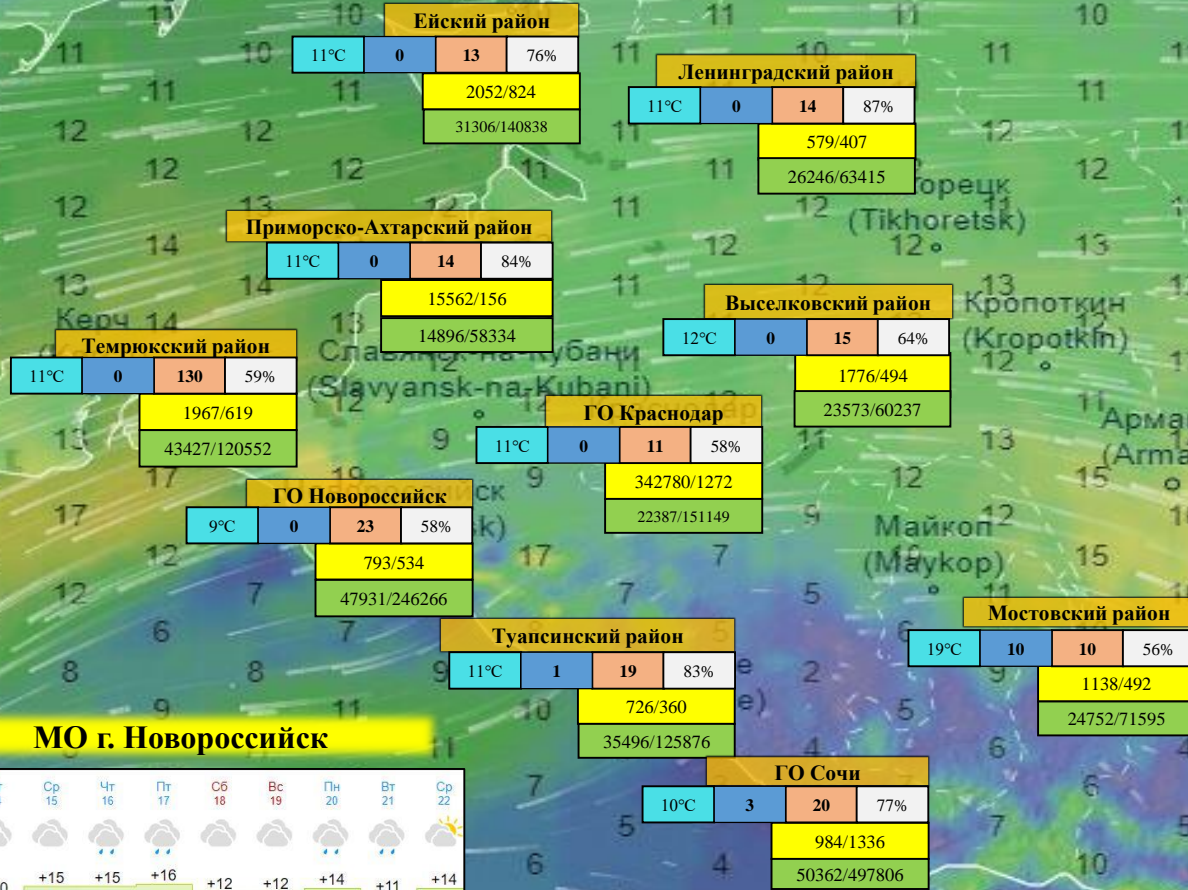
## Прогноз порывов ветра



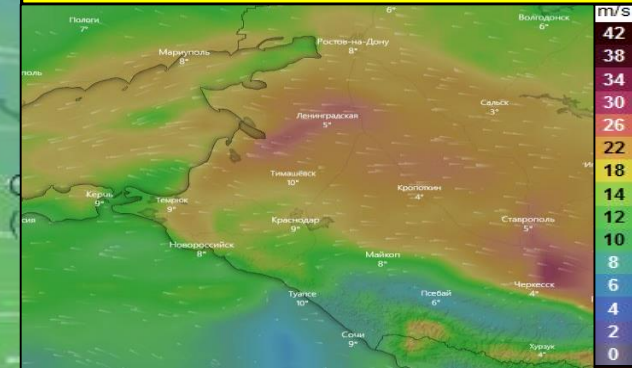
- ### Условные обозначения
- Муниципальные образования, в которых прогнозируется усиление ветра до 6-12 м/с
  - Муниципальные образования, в которых прогнозируется усиление ветра до 13-18 м/с
  - Муниципальные образования, в которых прогнозируется усиление ветра до 19-30 м/с

# ИНФОРМАЦИОННЫЕ МАТЕРИАЛЫ ПО ПОРЫВАМ ВЕТРА НА ТЕРРИТОРИИ КРАСНОДАРСКОГО КРАЯ (с использованием информационных ресурсов Ventusky, Windy)

**Прогноз порывов ветра, м/с  
на 10.00 14.03.2023**



**Прогноз порывов ветра, м/с  
на 18.00 14.03.2023**



**При наихудшем сценарии в зону отключения попадают:**

**44 муниципальных образований  
1740 населенных пунктов  
1 215 462 дома,  
5 620 688 чел. ;  
6 153 СЗО;  
1 165 автомобильных мостов.**

**Условные обозначения**

- 50% - износ электроэнергетических систем
- 321/20 - протяженность ЛЭП/ТП (шт.)
- 19/330 - кол-во домов /населения
- 6°C - дневная температура воздуха
- 6°C - ночная температура воздуха
- 0 - количество осадков, мм
- 17 - порывы ветра, м/с
- [Outline] - скорость ветра в диапазоне 0–7 м/с
- [Outline] - скорость ветра в диапазоне 8–12 м/с
- [Outline] - скорость ветра в диапазоне 13–17 м/с
- [Outline] - скорость ветра в диапазоне 18–25 м/с
- [Outline] - скорость ветра свыше 25 м/с





# ПРОВЕДЕНИЕ РАСЧЕТОВ ДЛЯ ОРГАНИЗАЦИИ НОРМАЛЬНЫХ УСЛОВИЙ ЖИЗНЕДЕЯТЕЛЬНОСТИ НАСЕЛЕНИЯ

(с использованием программно-расчетных комплексов)

В результате сильного ветра с порывами прогнозируется возникновение чрезвычайных ситуаций (происшествий), связанных с нарушением условий жизнедеятельности населения, повреждением (обрывом) ЛЭП и линий связи, нарушениями в системе ЖКХ.

## РАСЧЕТ

### потребности питьевой воды

Норма водообеспечения человека в сутки при малой физической активности (с энергозатратами до 5,0-105 Дж/ч (120 ккал/ч)) для различных видов водопотребления и режимов водообеспечения:

$$q = (NAn1 + nAn^2 + 5.5N\delta) * 1,6$$

**Вывод:** для организации трехразового подвоза воды (одна автоцистерна будет подвозить воду 3 раза в день по 4 000 л) необходимо привлечь 7 автоцистерн водоизмещением 4 000 л для обеспечения питьевой водой и 14 автоцистерн для обеспечения водой для приготовления пищи и умывания.

# РЕКОМЕНДАЦИИ ПО ПРОВЕДЕНИЮ ПРЕВЕНТИВНЫХ МЕРОПРИЯТИЙ ПО СИЛЬНОМУ ВЕТРУ НА ТЕРРИТОРИИ КРАСНОДАРСКОГО КРАЯ

## Комплекс превентивных мероприятий

1. Довести прогноз до глав городских и сельских поселений, руководителей туристических групп, руководителей санаторно-курортных комплексов, руководителей баз и зон отдыха, руководителей предприятий, организаций, аварийно-спасательных формирований;
2. Провести, при необходимости (в соответствии с прогнозной информацией), заседания комиссии по предупреждению и ликвидации чрезвычайных ситуаций и обеспечению пожарной безопасности по вопросам предупреждения возможных чрезвычайных ситуаций (происшествий), обусловленных неблагоприятным прогнозом, с введением режима повышенной готовности.
3. Поддерживать в постоянной готовности системы оповещения населения, при необходимости провести оповещение населения о возможном возникновении ЧС и происшествий;
4. Проверить готовность специальной техники, аварийно-спасательных и аварийно-восстановительных бригад муниципального звена территориальной подсистемы РСЧС в случае реагирования на возможные чрезвычайные ситуации (происшествия);
5. Поддерживать на необходимом уровне запасы материальных и финансовых ресурсов для ликвидации чрезвычайных ситуаций;
6. Усилить контроль за регистрацией групп туристов, направляющихся в горные районы, и обеспечить их достоверной информацией о метеоусловиях на маршрутах;
7. Организовать подготовительные работы по проведению эвакуации людей и материальных ценностей, при необходимости провести заблаговременную эвакуацию;
8. Другие мероприятия с учетом особенностей территории, прогнозной информации и складывающейся оперативной обстановки.