



**АДМИНИСТРАЦИЯ ЖУРАВСКОГО СЕЛЬСКОГО ПОСЕЛЕНИЯ
КОРЕНОВСКОГО РАЙОНА**

ПОСТАНОВЛЕНИЕ

от 02.10.2017

№ 172

станция Журавская

**Об утверждении административного регламента администрации
Журавского сельского поселения Кореновского района по предоставлению
муниципальной услуги «Предоставление муниципального имущества в
аренду и безвозмездное пользование без проведения торгов»**

В соответствии с Федеральным законом от 27 июля 2010 года № 210-ФЗ «Об организации предоставления государственных и муниципальных услуг», администрация Журавского сельского поселения Кореновского района **п о с т а н о в л я е т**:

1. Утвердить административный регламент администрации Журавского сельского поселения Кореновского района по предоставлению муниципальной услуги «Предоставление муниципального имущества в аренду и безвозмездное пользование без проведения торгов» (прилагается).

2. Признать утратившими силу постановления администрации Журавского сельского поселения Кореновского района от 16 февраля 2016 года № 28 «Об утверждении административного регламента администрации Журавского сельского поселения Кореновского района по предоставлению муниципальной услуги «Предоставление муниципального имущества в аренду или безвозмездное пользование без проведения торгов».

3. Общему отделу администрации Журавского сельского поселения Кореновского района (Рублевская) обнародовать настоящее постановление в установленных местах и разместить его на официальном сайте органов местного самоуправления Журавского сельского поселения Кореновского района в сети Интернет.

4. Постановление вступает в силу после его официального обнародования.

Глава
Журавского сельского поселения
Кореновского района

И.В. Солодовник

ПРИЛОЖЕНИЕ

УТВЕРЖДЕН

постановлением администрации
Журавского сельского поселения
Кореновского района
от 02.10.2017 № 172

АДМИНИСТРАТИВНЫЙ РЕГЛАМЕНТ

администрации Журавского сельского поселения Кореновского района по предоставлению муниципальной услуги «Предоставление муниципального имущества в аренду и безвозмездное пользование без проведения торгов»

Раздел I. Общие положения

Подраздел 1.1. Предмет регулирования административного регламента

Административный регламент предоставления администрацией Журавского сельского поселения Кореновского района муниципальной услуги «Предоставление муниципального имущества в аренду и безвозмездное пользование без проведения торгов» (далее – Регламент) определяет стандарты, сроки и последовательность административных процедур (действий) по предоставлению администрацией Журавского сельского поселения Кореновского района муниципальной услуги «Предоставление муниципального имущества в аренду и безвозмездное пользование без проведения торгов» (далее – муниципальная услуга).

Заключение договоров аренды и договоров безвозмездного пользования, в отношении муниципального имущества, не закрепленного на праве хозяйственного ведения или оперативного управления, может быть осуществлено без проведения торгов только для предоставления следующих прав на такое имущество:

1) на основании международных договоров Российской Федерации (в том числе межправительственных соглашений), федеральных законов, устанавливающих иной порядок распоряжения этим имуществом, актов Президента Российской Федерации, актов Правительства Российской Федерации, решений суда, вступивших в законную силу;

2) государственным органам, органам местного самоуправления, а также государственным внебюджетным фондам, Центральному банку Российской Федерации;

3) государственным и муниципальным учреждениям;

4) некоммерческим организациям, созданным в форме ассоциаций и союзов, религиозных и общественных организаций (объединений) (в том числе политическим партиям, общественным движениям, общественным фондам, общественным учреждениям, органам общественной самодеятельности, профессиональным союзам, их объединениям (ассоциациям), первичным

профсоюзным организациям), объединениям работодателей, товариществам собственников жилья, социально ориентированным некоммерческим организациям при условии осуществления ими деятельности, направленной на решение социальных проблем, развитие гражданского общества в Российской Федерации, а также других видов деятельности, предусмотренных статьей 31.1 Федерального закона от 12 января 1996 года № 7-ФЗ «О некоммерческих организациях»;

5) адвокатским, нотариальным, торгово-промышленным палатам;

6) медицинским организациям, организациям, осуществляющим образовательную деятельность;

7) для размещения сетей связи, объектов почтовой связи;

8) лицу, обладающему правами владения и (или) пользования сетью инженерно-технического обеспечения, в случае, если передаваемое имущество является частью соответствующей сети инженерно-технического обеспечения и данная часть сети и сеть являются технологически связанными в соответствии с законодательством о градостроительной деятельности;

9) в порядке, установленном главой 5 Федерального закона от 26 июля 2006 года № 135-ФЗ «О защите конкуренции», а именно государственные или муниципальные преференции могут быть предоставлены на основании правовых актов федерального органа исполнительной власти, органа государственной власти субъекта Российской Федерации, органа местного самоуправления, иных осуществляющих функции указанных органов органа или организации исключительно в целях:

обеспечения жизнедеятельности населения в районах Крайнего Севера и приравненных к ним местностях;

развития образования и науки;

проведения научных исследований;

защиты окружающей среды;

сохранения, использования, популяризации и государственной охраны объектов культурного наследия (памятников истории и культуры) народов Российской Федерации;

развития культуры, искусства и сохранения культурных ценностей;

развития физической культуры и спорта;

обеспечения обороноспособности страны и безопасности государства;

производства сельскохозяйственной продукции;

социального обеспечения населения;

охраны труда;

охраны здоровья граждан;

поддержки субъектов малого и среднего предпринимательства;

поддержки социально ориентированных некоммерческих организаций в соответствии с Федеральным законом от 12 января 1996 года № 7-ФЗ «О некоммерческих организациях»;

определяемых другими федеральными законами, нормативными правовыми актами Президента Российской Федерации и нормативными правовыми актами Правительства Российской Федерации.

лицу, с которым заключен государственный или муниципальный контракт по результатам конкурса или аукциона, проведенных в соответствии с Федеральным законом от 05 апреля 2013 года № 44-ФЗ «О контрактной системе в сфере закупок товаров, работ, услуг для обеспечения государственных и муниципальных нужд» если предоставление указанных прав было предусмотрено конкурсной документацией, документацией об аукционе для целей исполнения этого государственного или муниципального контракта. Срок предоставления указанных прав на такое имущество не может превышать срок исполнения государственного или муниципального контракта;

на срок не более чем тридцать календарных дней в течение шести последовательных календарных месяцев (предоставление указанных прав на такое имущество одному лицу на совокупный срок более чем тридцать календарных дней в течение шести последовательных календарных месяцев без проведения конкурсов или аукционов запрещается);

взамен недвижимого имущества, права в отношении которого прекращаются в связи со сносом или с реконструкцией здания, строения, сооружения, которыми или частью которых является такое недвижимое имущество, либо в связи с предоставлением прав на такое недвижимое имущество государственным или муниципальным организациям, осуществляющим образовательную деятельность, медицинским организациям. При этом недвижимое имущество, права на которое предоставляются, должно быть равнозначным ранее имевшемуся недвижимому имуществу по месту расположения, площади и определяемой в соответствии с законодательством Российской Федерации, регулирующим оценочную деятельность, стоимости. Условия, при которых недвижимое имущество признается равнозначным ранее имевшемуся недвижимому имуществу, устанавливаются федеральным антимонопольным органом;

правопреемнику приватизированного унитарного предприятия в случае, если такое имущество не включено в состав подлежащих приватизации активов приватизированного унитарного предприятия, но технологически и функционально связано с приватизированным имуществом и отнесено федеральными законами к объектам гражданских прав, оборот которых не допускается, или к объектам, которые могут находиться только в государственной или муниципальной собственности;

являющееся частью или частями помещения, здания, строения или сооружения, если общая площадь передаваемого имущества составляет не более чем двадцать квадратных метров и не превышает десять процентов площади соответствующего помещения, здания, строения или сооружения, права на которые принадлежат лицу, передающему такое имущество;

лицу, подавшему единственную заявку на участие в конкурсе или аукционе, в случае, если указанная заявка соответствует требованиям и

условиям, предусмотренным конкурсной документацией или документацией об аукционе, а также лицу, признанному единственным участником конкурса или аукциона, на условиях и по цене, которые предусмотрены заявкой на участие в конкурсе или аукционе и конкурсной документацией или документацией об аукционе, но по цене не менее начальной (минимальной) цены договора (лота), указанной в извещении о проведении конкурса или аукциона. При этом для организатора торгов заключение предусмотренных настоящей частью договоров в этих случаях является обязательным;

передаваемое в субаренду или в безвозмездное пользование лицом, которому права владения и (или) пользования в отношении государственного или муниципального имущества предоставлены по результатам проведения торгов или в случае, если такие торги признаны несостоявшимися, либо в случае, если указанные права предоставлены на основании государственного или муниципального контракта или на основании пункта 1 части 1 статьи 17.1 Федерального закона от 26 июля 2006 года № 135-ФЗ «О защите конкуренции».

Указанные основания не распространяются на имущество, распоряжение на имущество, распоряжение которым осуществляется в соответствии с Земельным кодексом Российской Федерации, Водным кодексом Российской Федерации, Лесным кодексом Российской Федерации, законодательством Российской Федерации о недрах, законодательством Российской Федерации о концессионных соглашениях.

Подраздел 1.2. Круг заявителей

1.2.1. Заявителями на предоставление муниципальной услуги являются физические и юридические лица, а также их представители, наделенные соответствующими полномочиями (далее - заявитель).

1.2.2. В случае если для предоставления муниципальной услуги необходима обработка персональных данных лица, не являющегося заявителем, и если в соответствии с федеральным законом обработка таких персональных данных может осуществляться с согласия указанного лица, при обращении за получением муниципальной услуги заявитель дополнительно предоставляет документы, подтверждающие получение согласия указанного лица или его законного представителя на обработку персональных данных указанного лица. Документы, подтверждающие получение согласия, могут быть представлены в том числе в форме электронного документа. Действие настоящей части не распространяется на лиц, признанных безвестно отсутствующими, и на разыскиваемых лиц, место нахождения которых не установлено уполномоченным федеральным органом исполнительной власти. От имени несовершеннолетних и лиц, признанных недееспособными, согласие на обработку данных дают их законные представители.

Подраздел 1.3. Требования к порядку информирования о предоставлении муниципальной услуги

1.3.1. Информирование о предоставлении муниципальной услуги осуществляется:

1.3.1.1. В администрации Журавского сельского поселения Кореновского района (далее – уполномоченный орган):

в устной форме при личном обращении;

с использованием телефонной связи;

в форме электронного документа посредством направления на адрес электронной почты;

по письменным обращениям.

1.3.1.2. В многофункциональном центре предоставления государственных и муниципальных услуг Краснодарского края (далее – МФЦ):

при личном обращении;

посредством интернет-сайта – <http://mfc.e-mfc.ru> – «Online-консультант», «Электронный консультант», «Виртуальная приемная».

1.3.1.3. Посредством размещения информации на официальном интернет-портале администрации Журавского сельского поселения Кореновского района, адрес официального сайта <http://www.zhuravskaja.ru>.

1.3.1.4. Посредством размещения информации на едином портале государственных и муниципальных услуг и (или) региональном портале государственных и муниципальных услуг Краснодарского края в информационно-телекоммуникационной сети «Интернет» (далее – Портал).

1.3.1.5. Посредством размещения информационных стендов в МФЦ и уполномоченном органе.

1.3.1.6. Посредством телефонной связи Call-центра (горячая линия): 8 800 1000-900.

1.3.2. Консультирование по вопросам предоставления муниципальной услуги осуществляется бесплатно.

Специалист, осуществляющий консультирование (посредством телефона или лично) по вопросам предоставления муниципальной услуги, должен корректно и внимательно относиться к заявителям.

При консультировании по телефону специалист должен назвать свою фамилию, имя и отчество, должность, а затем в вежливой форме четко и подробно проинформировать обратившегося по интересующим его вопросам.

Если специалист не может ответить на вопрос самостоятельно, либо подготовка ответа требует продолжительного времени, он может предложить обратившемуся обратиться письменно, либо назначить другое удобное для заинтересованного лица время для получения информации.

Рекомендуемое время для телефонного разговора – не более 10 минут, личного устного информирования – не более 20 минут.

Индивидуальное письменное информирование (по электронной почте) осуществляется путем направления электронного письма на адрес электронной почты заявителя и должно содержать четкий ответ на поставленные вопросы.

Индивидуальное письменное информирование (по почте) осуществляется путем направления письма на почтовый адрес заявителя и должно содержать четкий ответ на поставленные вопросы.

1.3.3. Информационные стенды, размещенные в МФЦ и уполномоченном органе, должны содержать:

режим работы, адреса уполномоченного органа и МФЦ;

адрес официального интернет-портала администрации Журавского сельского поселения Кореновского района, адрес электронной почты уполномоченного органа;

почтовые адреса, телефоны, фамилии руководителей МФЦ и уполномоченного органа;

порядок получения консультаций о предоставлении муниципальной услуги;

порядок и сроки предоставления муниципальной услуги;

образцы заявлений о предоставлении муниципальной услуги и образцы заполнения таких заявлений;

перечень документов, необходимых для предоставления муниципальной услуги;

основания для отказа в приеме документов о предоставлении муниципальной услуги;

основания для отказа в предоставлении муниципальной услуги;

досудебный (внесудебный) порядок обжалования решений и действий (бездействия) уполномоченного органа, а также должностных лиц и муниципальных служащих;

иную информацию, необходимую для получения муниципальной услуги.

Такая же информация размещается на официальном интернет-портале администрации Журавского сельского поселения Кореновского района и на сайте МФЦ.

1.3.4. Информация о местонахождении и графике работы, справочных телефонах уполномоченного органа, МФЦ:

1.3.4.1. Уполномоченный орган расположен по адресу:

353154, Краснодарский край, Кореновский район, станица ст.Журавская, улица Красная, 19, электронный адрес: juravskaya@inbox.ru.

Справочные телефоны уполномоченного органа: 8(86142)25113.

График работы уполномоченного органа: понедельник – четверг с 08.00 до 17.00, перерыв с 12.00 до 13.00, пятница с 08.00 до 16.00, перерыв с 12.00 до 13.00, суббота и воскресенье – выходные.

Адрес сайта - <http://www.zhuravskaia.ru>.

В случае изменения указанных графиков, а также контактных телефонов и электронных адресов в Регламент вносятся соответствующие изменения, информация об изменении также размещается в установленном порядке на официальном интернет-портале администрации Журавского сельского поселения Кореновского района, на Портале, а также на Едином портале

многофункциональных центров предоставления государственных и муниципальных услуг Краснодарского края.

1.3.4.2. Информация о местонахождении и графике работы, справочных телефонах, официальном сайте МФЦ размещаются на Едином портале многофункциональных центров предоставления государственных и муниципальных услуг Краснодарского края в информационно-телекоммуникационной сети «Интернет» - <http://www.e-mfc.ru>.

Раздел II. Стандарт предоставления муниципальной услуги

Подраздел 2.1. Наименование муниципальной услуги

Наименование муниципальной услуги – «Предоставление муниципального имущества в аренду и безвозмездное пользование без проведения торгов».

Подраздел 2.2. Наименование органа, предоставляющего муниципальную услугу

2.2.1. Предоставление муниципальной услуги осуществляется уполномоченным органом.

2.2.2. В предоставлении муниципальной услуги участвуют: уполномоченный орган, МФЦ.

Администрация предоставляет муниципальную услугу через общий отдел администрации Журавского сельского поселения Кореновского района.

2.2.3. В процессе предоставления муниципальной услуги уполномоченный орган взаимодействует с:

Управлением Федеральной налоговой службы по Краснодарскому краю.

2.2.4. В соответствии с пунктом 3 части 1 статьи 7 Федерального закона от 27 июля 2010 года № 210-ФЗ «Об организации предоставления государственных и муниципальных услуг», органам, предоставляющим муниципальные услуги, установлен запрет требовать от заявителя осуществления иных действий, в том числе согласований, необходимых для получения муниципальной услуги и связанных с обращением в иные органы местного самоуправления, государственные органы, организации, за исключением получения услуг, включенных в перечень услуг, которые являются необходимыми и обязательными для предоставления муниципальных услуг, утвержденный решением представительного органа местного самоуправления.

Подраздел 2.3. Описание результата предоставления муниципальной услуги

Результатом предоставления муниципальной услуги является:

постановление администрации Журавского сельского поселения Кореновского района о предоставлении объекта муниципальной собственности в аренду или безвозмездное пользование;

договор аренды или безвозмездное пользование объекта муниципальной собственности;

уведомление об отказе в предоставлении объекта муниципальной собственности, с указанием причины отказа.

Подраздел 2.4. Срок предоставления муниципальной услуги, в том числе с учетом необходимости обращения в организации, участвующие в предоставлении муниципальной услуги, срок приостановления предоставления муниципальной услуги, срок выдачи документов, являющихся результатом предоставления муниципальной услуги

Общий срок предоставления муниципальной услуги не должен превышать 30 дней со дня приема и регистрации заявления с исчерпывающим перечнем документов.

Подраздел 2.5. Перечень нормативных правовых актов, регулирующих отношения, возникающие в связи с предоставлением муниципальной услуги

Предоставление администрацией Журавского сельского поселения Кореновского района муниципальной услуги осуществляется в соответствии со следующими нормативными правовыми актами:

Конституцией Российской Федерации («Российская газета» от 25 декабря 1993 года № 237);

Федеральным законом от 6 октября 2003 года № 131-ФЗ «Об общих принципах организации местного самоуправления в Российской Федерации» («Российская газета» от 8 октября 2003 года № 202);

Федеральным законом от 27 июля 2010 года № 210-ФЗ «Об организации предоставления государственных и муниципальных услуг» («Российская газета» от 30 июля 2010 года № 168);

Федеральным законом от 26 июля 2006 года № 135-ФЗ «О защите конкуренции» («Российская газета» от 27 июля 2006 г. № 162, «Парламентская газета» от 3 августа 2006 г. № 126-127, Собрание законодательства Российской Федерации от 31 июля 2006 г. № 31 (часть I) ст. 3434);

Федеральным законом от 29 июля 1998 года № 135-ФЗ «Об оценочной деятельности в Российской Федерации» («Российская газета» от 6 августа 1998 г. № 148-149, Собрание законодательства Российской Федерации от 3 августа 1998 г. № 31 ст. 3813);

Федеральным законом от 6 апреля 2011 года № 63-ФЗ «Об электронной подписи» («Собрание законодательства РФ», 2011, № 15, ст. 2036; № 27, ст. 3880);

Постановлением Правительства Российской Федерации от 25 августа 2012 года № 852 «Об утверждении Правил использования усиленной квалифицированной электронной подписи при обращении за получением государственных и муниципальных услуг и о внесении изменения в Правила разработки и утверждения административных регламентов предоставления государственных услуг» («Собрание законодательства РФ», 03.09.2012, № 36, ст. 4903, «Российская газета», № 200, 31.08.2012);

Постановлением Правительства РФ от 25 июня 2012 года № 634 «О видах электронной подписи, использование которых допускается при обращении за получением государственных и муниципальных услуг» («Российская газета», № 148, 02.07.2012, «Собрание законодательства РФ», 2 июля 2012, № 27, ст. 3744);

Постановлением Правительства Российской Федерации от 20 ноября 2012 года № 1198 «О федеральной государственной информационной системе, обеспечивающей процесс досудебного, (внесудебного) обжалования решений и действий (бездействия), совершенных при предоставлении государственных и муниципальных услуг» («Российская газета», от 23 ноября 2012 года № 271, в Собрании законодательства Российской Федерации от 26 ноября 2012 года № 48 ст. 6706);

Постановлением Правительства РФ от 26 марта 2016 года № 236 «О требованиях к предоставлению в электронной форме государственных и муниципальных услуг» («Официальный интернет-портал правовой информации» (www.pravo.gov.ru) 5 апреля 2016 года, «Российская газета» от 8 апреля 2016 года № 75, Собрание законодательства Российской Федерации от 11 апреля 2016 года № 15 ст. 2084);

Законом Краснодарского края от 2 марта 2012 года № 2446-КЗ «Об отдельных вопросах организации предоставления государственных и муниципальных услуг на территории Краснодарского края» («Кубанские новости» от 5 марта 2011 года № 35);

Уставом Журавского сельского поселения Кореновского района.

Подраздел 2.6 Исчерпывающий перечень документов, необходимых в соответствии с нормативными правовыми актами для предоставления муниципальной услуги и услуг, которые являются необходимыми и обязательными для предоставления муниципальной услуги, подлежащих представлению заявителем, способы их получения заявителем, в том числе в электронной форме, порядок их представления

2.6.1. Исчерпывающий перечень документов, необходимых в соответствии с нормативными правовыми актами для предоставления муниципальной услуги, которые являются необходимыми и обязательными для предоставления:

Заявление заполняется по установленной форме (приложение № 1 и 2 к

настоящему Регламенту) в рукописном или машинописном виде. Заявление о предоставлении муниципальной услуги расценивается одновременно как заявление на получение муниципальной услуги по информированию, приему и выдаче документов заявителю в МФЦ и уполномоченном органе, а также его согласие на обработку персональных данных в соответствии с Федеральным законом Российской Федерации от 27 июля 2006 года № 152-ФЗ «О персональных данных»;

заверенная (не нотариально) копия устава (положения) организации (для юридических лиц);

документ, подтверждающий полномочия лица заключать от имени организации договор, либо его заверенная (не нотариально) копия (для юридических лиц);

копия документа, удостоверяющего личность (для физических лиц).

2.6.1.1. Для предоставления муниципальной услуги в целях исполнения решения суда, вступившего в законную силу:

решение суда об обязанности заключить договор с отметкой о вступлении решения в силу.

2.6.1.2. Для предоставления муниципальной услуги образовательному учреждению независимо от организационно-правовой формы:

заверенная (не нотариально) копия лицензии на осуществление образовательной деятельности.

2.6.1.3. Для предоставления муниципальной услуги медицинскому учреждению частной системы здравоохранения:

заверенная (не нотариально) копия лицензии на осуществление медицинской деятельности.

2.6.1.4. Для предоставления муниципальной услуги в целях размещения сетей связи:

заверенная (не нотариально) копия лицензии на осуществление деятельности по оказанию услуг связи.

2.6.1.5. Для предоставления муниципальной услуги в целях размещения объектов почтовой связи:

заверенная (не нотариально) копия лицензии на осуществление деятельности по оказанию услуг почтовой связи.

Подраздел 2.7. Исчерпывающий перечень документов, необходимых в соответствии с нормативными правовыми актами для предоставления муниципальной услуги, которые находятся в распоряжении государственных органов, органов местного самоуправления муниципальных образований Краснодарского края и иных органов, участвующих в предоставлении государственных или муниципальных услуг, и которые заявитель вправе представить, а также способы их получения заявителями, в том числе в электронной форме, порядок их представления

2.7.1. Исчерпывающий перечень документов, необходимых в соответствии с нормативными правовыми актами для предоставления муниципальной услуги, которые находятся в распоряжении государственных органов, органов местного самоуправления и иных органов, участвующих в предоставлении муниципальных услуг, и которые заявитель вправе представить самостоятельно:

а) для заявителя - физического лица (индивидуального предпринимателя) - выписка из единого государственного реестра индивидуальных предпринимателей (для индивидуальных предпринимателей);

б) для заявителя - юридического лица либо иного субъекта гражданских прав - выписка из единого государственного реестра юридических лиц (для юридических лиц).

Подраздел 2.8. Указание на запрет требовать от заявителя

2.8. От заявителя запрещено требовать представления документов и информации или осуществления действий, которые не предусмотрены нормативными правовыми актами, регулирующими отношения, возникшие в связи с предоставлением муниципальной услуги.

Запрещено требовать представления документов и информации, которые в соответствии с нормативными правовыми актами Российской Федерации, нормативными правовыми актами Краснодарского края и муниципальными актами находятся в распоряжении государственных органов, органов местного самоуправления и (или) подведомственных государственным органам и органам местного самоуправления организаций, участвующих в предоставлении государственных или муниципальных услуг.

Подраздел 2.9. Исчерпывающий перечень оснований для отказа в приеме документов, необходимых для предоставления муниципальной услуги

2.9.1. Основанием для отказа в приеме документов, необходимых для предоставления муниципальной услуги, является:

предоставление не в полном объеме документов, указанных в подразделе 2.6. Регламента;

представление заявителем документов, имеющих повреждения и наличие исправлений, не позволяющих однозначно истолковать их содержание; не содержащих обратного адреса, подписи, печати (при наличии);

несоблюдение установленных законом условий признания действительности электронной подписи.

2.9.2. О наличии основания для отказа в приеме документов заявителя информирует работник уполномоченного органа либо МФЦ, ответственный за прием документов, объясняет заявителю содержание выявленных недостатков в представленных документах и предлагает принять меры по их устранению.

Уведомление об отказе в приеме документов, необходимых для предоставления муниципальной услуги, по требованию заявителя подписывается работником МФЦ, должностным лицом уполномоченного органа и выдается заявителю с указанием причин отказа не позднее одного рабочего дня со дня обращения заявителя за получением муниципальной услуги.

Не может быть отказано заявителю в приеме дополнительных документов при наличии намерения их сдать.

2.9.3. Не допускается отказ в приеме заявления и иных приеме документов, необходимых для предоставления муниципальной услуги, в случае, если заявление и документы, необходимые для предоставления муниципальной услуги, поданы в соответствии с информацией о сроках и порядке предоставления муниципальной услуги, опубликованной на Порталах.

2.9.4. Отказ в приеме документов, необходимых для предоставления муниципальной услуги, не препятствует повторному обращению после устранения причины, послужившей основанием для отказа.

Подраздел 2.10. Исчерпывающий перечень оснований для приостановления или отказа в предоставлении муниципальной услуги

2.10.1. Оснований для приостановления предоставления муниципальной услуги законодательством Российской Федерации не предусмотрены.

2.10.2. Основания для отказа в предоставлении муниципальной услуги:

2.10.2.1. Отсутствие права у заявителя на получение муниципальной услуги.

2.10.2.2. Представление заявителем неполной, недостоверной или искаженной информации.

2.10.2.3. Отсутствие правовых оснований для предоставления заявителю муниципального имущества без проведения торгов.

2.10.2.4. Отсутствие на момент обращения заявителя свободного муниципального имущества, которое могло бы быть передано по договору аренды муниципального имущества (договору безвозмездного пользования муниципального имущества) – далее по тексту - Договор.

2.10.2.5. В отношении указанного в заявлении муниципального имущества принято решение о проведении торгов.

2.10.2.6. Указанное в заявлении муниципальное имущество является предметом действующего договора аренды муниципального имущества (договора безвозмездного пользования муниципального имущества).

2.10.2.7. Антимонопольным органом принято решение об отказе в предоставлении заявителю муниципальной преференции в виде заключения Договора без торгов.

2.10.3. Не допускается отказ в предоставлении муниципальной услуги, в случае, если заявление и документы, необходимые для предоставления

муниципальной услуги, поданы в соответствии с информацией о сроках и порядке предоставления муниципальной услуги, опубликованной на Порталах.

2.10.4. Отказ в предоставлении муниципальной услуги не препятствует повторному обращению после устранения причины, послужившей основанием для отказа.

Подраздел 2.11. Перечень услуг, которые являются необходимыми и обязательными для предоставления муниципальной услуги, в том числе сведения о документе (документах), выдаваемом (выдаваемых) организациями, участвующими в предоставлении муниципальной услуги

Других услуг, которые являются необходимыми и обязательными для предоставления муниципальной услуги, законодательством Российской Федерации не предусмотрено.

Подраздел 2.12. Порядок, размер и основания взимания государственной пошлины или иной платы, взимаемой за предоставление муниципальной услуги

Предоставление муниципальной услуги осуществляется бесплатно

Подраздел 2.13. Порядок, размер и основания взимания платы за предоставление услуг, которые являются необходимыми и обязательными для предоставления муниципальной услуги, включая информацию о методике расчета размера такой платы

Взимание платы за предоставление услуг, которые являются необходимыми и обязательными для предоставления муниципальной услуги не предусмотрено.

Подраздел 2.14. Максимальный срок ожидания в очереди при подаче запроса о предоставлении муниципальной услуги, услуги, предоставляемой организацией, участвующей в предоставлении муниципальной услуги, и при получении результата предоставления таких услуг

Срок ожидания в очереди при подаче заявления о предоставлении муниципальной услуги и документов, указанных в подразделе 2.6 раздела II Регламента, а также при получении результата предоставления муниципальной услуги на личном приеме не должен превышать 15 минут.

Подраздел 2.15. Срок и порядок регистрации запроса заявителя о предоставлении муниципальной услуги и услуги, предоставляемой организацией, участвующей в предоставлении муниципальной услуги, в том числе в электронной форме

Регистрация заявления о предоставлении муниципальной услуги и (или) документов (содержащихся в них сведений), необходимых для предоставления муниципальной услуги, осуществляется в день их поступления.

Регистрация заявления о предоставлении муниципальной услуги с документами, указанными в подразделе 2.6 раздела II Регламента, поступившими в выходной (нерабочий или праздничный) день, осуществляется в первый за ним рабочий день.

Срок регистрации заявления о предоставлении муниципальной услуги и документов (содержащихся в них сведений), представленных заявителем, не может превышать двадцати минут.

Подраздел 2.16. Требования к помещениям, в которых
предоставляются муниципальная услуга, услуга,
предоставляемая организацией, участвующей в предоставлении
муниципальной услуги, к месту ожидания и приема заявителей,
размещению и оформлению визуальной, текстовой и мультимедийной
информации о порядке предоставления таких услуг, в том числе к
обеспечению доступности для инвалидов указанных объектов в
соответствии с законодательством российской федерации
о социальной защите инвалидов

2.16.1. Информация о графике (режиме) работы уполномоченного органа размещается при входе в здание, в котором он осуществляет свою деятельность, на видном месте.

Здание, в котором предоставляется муниципальная услуга, должно быть оборудовано отдельным входом для свободного доступа заявителей в помещение.

Вход в здание должен быть оборудован информационной табличкой (вывеской), содержащей информацию об уполномоченном органе, осуществляющем предоставление муниципальной услуги, а также оборудован удобной лестницей с поручнями, пандусами для беспрепятственного передвижения граждан.

Места предоставления муниципальной услуги оборудуются с учетом требований доступности для инвалидов в соответствии с действующим законодательством Российской Федерации о социальной защите инвалидов, в том числе обеспечиваются:

условия для беспрепятственного доступа к объекту, на котором организовано предоставление услуг, к местам отдыха и предоставляемым услугам;

возможность самостоятельного передвижения по территории объекта, на котором организовано предоставление услуг, входа в такой объект и выхода из него, посадки в транспортное средство и высадки из него, в том числе с использованием кресла-коляски;

сопровождение инвалидов, имеющих стойкие расстройства функции зрения и самостоятельного передвижения, и оказание им помощи на объекте, на котором организовано предоставление услуг;

надлежащее размещение оборудования и носителей информации, необходимых для обеспечения беспрепятственного доступа инвалидов к объекту и предоставляемым услугам с учетом ограничений их жизнедеятельности;

дублирование необходимой для инвалидов звуковой и зрительной информации, а также надписей, знаков и иной текстовой и графической информации знаками, выполненными рельефно-точечным шрифтом Брайля, допуск сурдопереводчика и тифлосурдопереводчика;

допуск на объект, на котором организовано предоставление услуг, собаки-проводника при наличии документа, подтверждающего ее специальное обучение и выдаваемого в порядке, установленном законодательством Российской Федерации;

оказание работниками органа (учреждения), предоставляющего услуги населению, помощи инвалидам в преодолении барьеров, мешающих получению ими услуг наравне с другими органами.

Помещения, в которых предоставляется муниципальная услуга, должны соответствовать санитарно-гигиеническим правилам и нормативам, правилам пожарной безопасности, безопасности труда. Помещения оборудуются системами кондиционирования (охлаждения и нагрева) и вентилирования воздуха, средствами оповещения о возникновении чрезвычайной ситуации. На видном месте располагаются схемы размещения средств пожаротушения и путей эвакуации людей. Предусматривается оборудование доступного места общественного пользования (туалет).

Помещения МФЦ для работы с заявителями оборудуются электронной системой управления очередью, которая представляет собой комплекс программно-аппаратных средств, позволяющих оптимизировать управление очередями заявителей. Порядок использования электронной системы управления предусмотрен регламентом, утвержденным приказом директора МФЦ.

2.16.2. Прием документов в уполномоченном органе осуществляется в специально оборудованных помещениях или отведенных для этого кабинетах.

2.16.3. Помещения, предназначенные для приема заявителей, оборудуются информационными стендами, содержащими сведения, указанные в подпункте 1.3.3 Подраздела 1.3 Регламента.

Информационные стенды размещаются на видном, доступном месте.

Оформление информационных листов осуществляется удобным для чтения шрифтом – Times New Roman, формат листа А-4; текст – прописные буквы, размером шрифта № 16 – обычный, наименование – заглавные буквы, размером шрифта № 16 – жирный, поля – 1 см вкруговую. Тексты материалов должны быть напечатаны без исправлений, наиболее важная информация выделяется жирным шрифтом. При оформлении информационных материалов

в виде образцов заявлений на получение муниципальной услуги, образцов заявлений, перечней документов требования к размеру шрифта и формату листа могут быть снижены.

2.16.4. Помещения для приема заявителей должны соответствовать комфортным для граждан условиям и оптимальным условиям работы должностных лиц уполномоченного органа и должны обеспечивать:

комфортное расположение заявителя и должностного лица уполномоченного органа;

возможность и удобство оформления заявителем письменного обращения;

телефонную связь;

возможность копирования документов;

доступ к нормативным правовым актам, регулирующим предоставление муниципальной услуги;

наличие письменных принадлежностей и бумаги формата А4.

2.16.5. Для ожидания заявителями приема, заполнения необходимых для получения муниципальной услуги документов отводятся места, оборудованные стульями, столами (стойками) для возможности оформления документов, обеспечиваются ручки, бланками документов. Количество мест ожидания определяется исходя из фактической нагрузки и возможности их размещения в помещении.

2.16.6. Прием заявителей при предоставлении муниципальной услуги осуществляется согласно графику (режиму) работы уполномоченного органа: ежедневно (с понедельника по пятницу), кроме выходных и праздничных дней, в течение рабочего времени.

2.16.7. Рабочее место должностного лица уполномоченного органа, ответственного за предоставление муниципальной услуги, должно быть оборудовано персональным компьютером с доступом к информационным ресурсам уполномоченного органа.

Кабинеты приема получателей муниципальных услуг должны быть оснащены информационными табличками (вывесками) с указанием номера кабинета.

Специалисты, осуществляющие прием получателей муниципальных услуг, обеспечиваются личными нагрудными идентификационными карточками (бэйджами) и (или) настольными табличками.

Подраздел 2.17. Показатели доступности и качества муниципальной услуги, в том числе количество взаимодействий заявителя с должностными лицами при предоставлении муниципальной услуги и их продолжительность, возможность получения муниципальной услуги в многофункциональном центре предоставления государственных и муниципальных услуг, возможность получения информации о ходе предоставления муниципальной услуги, в том числе с использованием информационно-коммуникационных технологий

Основными показателями доступности и качества муниципальной услуги являются:

количество взаимодействий заявителя с должностными лицами при предоставлении муниципальной услуги и их продолжительность. В процессе предоставления муниципальной услуги заявитель вправе обращаться в уполномоченный орган по мере необходимости, в том числе за получением информации о ходе предоставления муниципальной услуги;

возможность подачи запроса заявителя о предоставлении муниципальной услуги и выдачи заявителям документов по результатам предоставления муниципальной услуги в МФЦ;

возможность получения информации о ходе предоставления муниципальной услуги, в том числе с использованием Порталов;

установление должностных лиц, ответственных за предоставление муниципальной услуги;

установление и соблюдение требований к помещениям, в которых предоставляется услуга;

установление и соблюдение срока предоставления муниципальной услуги, в том числе срока ожидания в очереди при подаче заявления и при получении результата предоставления муниципальной услуги;

количество заявлений, принятых с использованием информационно-телекоммуникационной сети общего пользования, в том числе посредством Порталов.

Подраздел 2.18. Иные требования, в том числе учитывающие особенности предоставления муниципальной услуги в многофункциональных центрах предоставления государственных и муниципальных услуг и особенности предоставления муниципальной услуги в электронной форме

2.18.1. Для получения муниципальной услуги заявителям предоставляется возможность представить заявление о предоставлении муниципальной услуги и документы (содержащиеся в них сведения), необходимые для предоставления муниципальной услуги, в том числе в форме электронного документа:

в уполномоченный орган;

через МФЦ в уполномоченный орган;

посредством использования информационно-телекоммуникационных технологий, включая использование Порталов, с применением электронной подписи, вид которой должен соответствовать требованиям постановления Правительства РФ от 25 июня 2012 № 634 «О видах электронной подписи, использование которых допускается при обращении за получением государственных и муниципальных услуг» (далее – электронная подпись).

Заявления и документы, необходимые для предоставления муниципальной услуги, предоставляемые в форме электронных документов, подписываются в соответствии с требованиями статей 21.1 и 21.2 Федерального

закона от 27 июля 2010 года № 210-ФЗ «Об организации предоставления государственных и муниципальных услуг» и Федерального закона от 6 апреля 2011 года № 63-ФЗ «Об электронной подписи».

В случае направления заявлений и документов в электронной форме с использованием Порталов, заявление и документы должны быть подписаны усиленной квалифицированной электронной подписью.

2.18.2. Заявителям обеспечивается возможность получения информации о предоставляемой муниципальной услуге на Порталах.

Для получения доступа к возможностям Порталов необходимо выбрать субъект Российской Федерации, и после открытия списка территориальных федеральных органов исполнительной власти в этом субъекте Российской Федерации, органов исполнительной власти субъекта Российской Федерации и органов местного самоуправления выбрать администрацию Журавского сельского поселения Кореновского района Краснодарского края с перечнем оказываемых муниципальных услуг и информацией по каждой услуге.

В карточке каждой услуги содержится описание услуги, подробная информация о порядке и способах обращения за услугой, перечень документов, необходимых для получения услуги, информация о сроках ее исполнения, а также бланки заявлений и форм, которые необходимо заполнить для обращения за услугой.

Подача заявителем запроса и иных документов, необходимых для предоставления муниципальной услуги, и прием таких запросов и документов осуществляется в следующем порядке:

подача запроса на предоставление муниципальной услуги в электронном виде заявителем осуществляется через личный кабинет на Порталах;

для оформления документов посредством сети «Интернет» заявителю необходимо пройти процедуру авторизации на Порталах;

для авторизации заявителю необходимо ввести страховой номер индивидуального лицевого счета застрахованного лица, выданный Пенсионным фондом Российской Федерации (государственным учреждением) по Краснодарскому краю (СНИЛС), и пароль, полученный после регистрации на Порталах;

заявитель, выбрав муниципальную услугу, готовит пакет документов (копии в электронном виде), необходимых для ее предоставления, и направляет их вместе с заявлением через личный кабинет заявителя на Порталах;

заявление вместе с электронными копиями документов попадает в информационную систему уполномоченного органа, оказывающего выбранную заявителем услугу, которая обеспечивает прием запросов, обращений, заявлений и иных документов (сведений), поступивших с Порталов и (или) через систему межведомственного электронного взаимодействия.

2.18.3. Для заявителей обеспечивается возможность осуществлять с использованием Порталов получение сведений о ходе выполнения запроса о предоставлении муниципальной услуги.

Сведения о ходе и результате выполнения запроса о предоставлении муниципальной услуги в электронном виде заявителю представляются в виде уведомления в личном кабинете заявителя на Порталах.

2.18.4. При направлении заявления и документов (содержащихся в них сведений) в форме электронных документов в порядке, предусмотренном подпунктом 2.18.1 подраздела 2.18 Регламента, обеспечивается возможность направления заявителю сообщения в электронном виде, подтверждающего их прием и регистрацию.

2.18.5. При обращении в МФЦ муниципальная услуга предоставляется с учетом принципа экстерриториальности, в соответствии с которым заявитель вправе выбрать для обращения за получением услуги МФЦ, расположенный на территории Краснодарского края, независимо от места его регистрации на территории Краснодарского края, места расположения на территории Краснодарского края объектов недвижимости.

Условием предоставления муниципальной услуги по экстерриториальному принципу является регистрация заявителя в федеральной государственной информационной системе «Единая система идентификации и аутентификации в инфраструктуре, обеспечивающей информационно-технологическое взаимодействие информационных систем, используемых для предоставления государственных и муниципальных услуг в электронном виде».

Раздел III. Состав, последовательность и сроки выполнения административных процедур, требования к порядку их выполнения, в том числе особенности выполнения административных процедур в электронной форме, а также особенности выполнения административных процедур в многофункциональных центрах предоставления государственных и муниципальных услуг

Подраздел 3.1. Состав и последовательность административных процедур

Организация предоставления муниципальной услуги уполномоченным органом включает в себя следующие административные процедуры:

прием заявления и прилагаемых к нему документов, в уполномоченном органе или МФЦ, регистрация заявления и выдача заявителю расписки в получении заявления и документов;

передача курьером пакета документов из МФЦ в уполномоченный орган;

проведение рассмотрения заявления и документов уполномоченным органом;

формирование и направление запросов в органы (организации), участвующие в предоставлении муниципальной услуги;

подготовка решения о предоставлении (об отказе в предоставлении) муниципальной услуги;

выдача (направление) заявителю результата предоставления муниципальной услуги.

Последовательность административных процедур при предоставлении муниципальной услуги отражена в блок-схеме (приложение № 3 к Регламенту).

Заявитель вправе отозвать свое заявление на любой стадии рассмотрения, согласования или подготовки документа уполномоченным органом, обратившись с соответствующим заявлением в уполномоченный орган либо МФЦ.

Подраздел 3.2. Последовательность выполнения административных процедур

3.2.1. Прием заявления и прилагаемых к нему документов, регистрация заявления и выдача заявителю расписки в получении заявления и документов.

Основанием для начала административной процедуры является обращение гражданина в уполномоченный орган, через МФЦ в уполномоченный орган, посредством использования информационно-телекоммуникационных технологий, включая использование Портала, с заявлением и документами, указанными в подразделе 2.6 раздела II Регламента.

3.2.1.1. Порядок приема документов в МФЦ:

при приеме заявления и прилагаемых к нему документов работник МФЦ: устанавливает личность заявителя, в том числе проверяет документ, удостоверяющий личность, проверяет полномочия заявителя, в том числе полномочия представителя действовать от его имени;

проверяет наличие всех необходимых документов исходя из соответствующего перечня документов, необходимых для предоставления муниципальной услуги;

проверяет соответствие представленных документов установленным требованиям, удостоверяясь, что:

документы в установленных законодательством случаях нотариально удостоверены, скреплены печатями (при наличии печати), имеют надлежащие подписи сторон или определенных законодательством должностных лиц;

тексты документов написаны разборчиво;

фамилии, имена и отчества физических лиц, адреса их мест жительства написаны полностью;

в документах нет подчисток, приписок, зачеркнутых слов и иных не оговоренных в них исправлений;

документы не исполнены карандашом;

документы не имеют повреждений, наличие которых не позволяет однозначно истолковать их содержание;

срок действия документов не истек;

документы содержат информацию, необходимую для предоставления муниципальной услуги, указанной в заявлении;

документы представлены в полном объеме;

при отсутствии оснований для отказа в приеме документов оформляет с использованием системы электронной очереди расписку о приеме документов, а при наличии таких оснований – расписку об отказе в приеме документов.

Заявитель, представивший документы для получения муниципальной услуги, в обязательном порядке информируется работником МФЦ:

о сроке предоставления муниципальной услуги;

о возможности отказа в предоставлении муниципальной услуги.

Если представленные копии документов нотариально не заверены, сотрудник МФЦ, сличив копии документов с их подлинными экземплярами, заверяет своей подписью с указанием фамилии и инициалов и ставит штамп «копия верна».

3.2.1.2. В случае обращения заявителя для предоставления муниципальной услуги через Порталы заявление и сканированные копии документов, указанные в подразделе 2.6 раздела II Регламента, направляются в уполномоченный орган.

Обращение за получением муниципальной услуги может осуществляться с использованием электронных документов, подписанных электронной подписью.

В случае поступления заявления и документов, указанных в подразделе 2.6 раздела II Регламента, в электронной форме с использованием Порталов, подписанных усиленной квалифицированной электронной подписью, должностное лицо уполномоченного органа проверяет действительность усиленной квалифицированной электронной подписи с использованием средств информационной системы головного удостоверяющего центра, которая входит в состав инфраструктуры, обеспечивающей информационно-технологическое взаимодействие действующих и создаваемых информационных систем, используемых для предоставления услуг.

Если в результате проверки квалифицированной подписи будет выявлено несоблюдение установленных условий признания ее действительности, должностное лицо уполномоченного органа услуги в течение 3 дней со дня завершения проведения такой проверки принимает решение об отказе в приеме к рассмотрению заявления за получением муниципальной услуги и направляет заявителю уведомление об этом в электронной форме с указанием пунктов статьи 11 Федерального закона «Об электронной подписи», которые послужили основанием для принятия указанного решения. Такое уведомление подписывается квалифицированной подписью должностного лица уполномоченного органа и направляется по адресу электронной почты заявителя либо в его личный кабинет на Порталах. После получения уведомления заявитель вправе обратиться повторно с заявлением о предоставлении муниципальной услуги, устранив нарушения, которые послужили основанием для отказа в приеме к рассмотрению первичного заявления.

3.2.2. Передача курьером пакета документов из МФЦ в уполномоченный орган (при подаче заявления о предоставлении муниципальной услуги через МФЦ).

Порядок передачи курьером пакета документов в уполномоченный орган:

3.2.2.1. Передача документов из МФЦ в уполномоченный орган осуществляется не позднее следующего дня на основании реестра, который составляется в двух экземплярах и содержит дату и время передачи.

3.2.2.2. График приема-передачи документов из МФЦ в уполномоченный орган и из уполномоченного органа в МФЦ согласовывается с руководителями МФЦ.

3.2.2.3. При передаче пакета документов работник уполномоченного органа, принимающий их, проверяет в присутствии курьера соответствие и количество документов с данными, указанными в реестре, проставляет дату, время получения документов и подпись. Первый экземпляр реестра остается у должностного лица уполномоченного органа, второй – подлежит возврату курьеру. Информация о получении документов заносится в электронную базу.

3.2.3. Проведение рассмотрения заявления и документов уполномоченным органом

3.2.3.1. Первичная проверка документов.

Специалист, ответственный за производство по заявлению проводит первичную проверку представленных документов на предмет соответствия их требованиям законодательства и настоящего Регламента, удостоверяясь, что:

предоставлены все требуемые документы;

документы подписаны;

документы в установленных законодательством случаях нотариально заверены;

тексты документов написаны разборчиво;

фамилии, имена, отчества, адреса мест жительства написаны полностью;

в документах нет подчисток, приписок, зачеркнутых слов и иных неоговоренных исправлений;

документы не исполнены карандашом;

документы не имеют серьезных повреждений, наличие которых не позволяет однозначно истолковать их содержание;

не истек срок действия представленных документов.

Максимальный срок выполнения действий - 2 рабочих дня.

При установлении фактов отсутствия необходимых документов, несоответствия представленных документов обязательным требованиям специалист, ответственный за производство по заявлению:

готовит ответ о наличии препятствий для предоставления муниципальной услуги, в котором указывает содержание выявленных недостатков в представленных документах, а также меры по их устранению;

в порядке делопроизводства направляет ответ уполномоченному должностному лицу уполномоченного органа для подписания.

Максимальный срок выполнения действий - 1 рабочий день.

Уполномоченное должностное лицо подписывает ответ о наличии препятствий для предоставления муниципальной услуги.

Максимальный срок выполнения действия - 2 рабочих дня.

Специалист, ответственный за регистрацию документов, так же ответственный за отправку документов, направляет почтой ответ о наличии препятствий для предоставления муниципальной услуги.

Максимальный срок выполнения действия - 2 рабочих дня.

По результатам административной процедуры по первичной проверке документов и после устранения препятствий для предоставления муниципальной услуги специалист, ответственный за производство по заявлению, формирует дело заявителя для рассмотрения вопроса о предоставлении муниципальной услуги.

Максимальный срок выполнения действия - 2 рабочих дня.

3.2.3.2. Формирование и направление запросов в органы (организации), участвующие в предоставлении муниципальной услуги.

Для получения документов, предусмотренных подразделом 2.7 раздела II Регламента (в случае, если они не были представлены самостоятельно заявителем) должностное лицо в течение 1 дня со дня принятия заявления к рассмотрению направляет межведомственные запросы в указанные органы (организации), участвующие в предоставлении муниципальной услуги.

Межведомственные запросы оформляются в соответствии с требованиями, установленными Федеральным законом от 27.07.2010 № 210-ФЗ «Об организации предоставления государственных и муниципальных услуг».

3.2.3.3. Рассмотрение документов.

Основанием для начала административной процедуры является сформированное дело.

Специалист, ответственный за производство по заявлению, проверяет наличие или отсутствие оснований для отказа в предоставлении муниципальной услуги, предусмотренных законодательством.

Максимальный срок выполнения действий - 2 рабочих дня.

По результатам административной процедуры специалист, ответственный за производство по заявлению, принимает решение:

о предоставлении муниципальной услуги;

об отказе в предоставлении муниципальной услуги.

3.2.4. Подготовка решения о предоставлении (об отказе в предоставлении) муниципальной услуги

3.2.4.1. В случае наличия оснований для отказа в предоставлении муниципальной услуги, специалист, ответственный за производство по заявлению, готовит ответ заявителю об отказе в предоставлении услуги (далее - отказ).

Максимальный срок выполнения действий - 3 рабочих дня.

Отказ подается на подпись главе Журавского сельского поселения Кореновского района.

Максимальный срок выполнения действий - 2 рабочих дня.

После подписания отказ выдается заявителю лично или его представителю.

Максимальный срок выполнения действий - 3 рабочих дня.

3.2.5. Основанием для начала административной процедуры и оформления правоотношений с заявителем (заключение договора аренды и безвозмездного пользования муниципальным имуществом) является наличие права на получение муниципальной услуги.

3.2.5.1. Заключение договора безвозмездного пользования имуществом, являющегося собственностью администрации Журавского сельского поселения Кореновского района.

Специалист, ответственный за производство по заявлению, готовит проект распоряжения администрации Журавского сельского поселения Кореновского района о передаче имущества в безвозмездное пользование (далее – проект распоряжения).

Максимальный срок выполнения действий - 5 рабочих дней.

3.2.5.2. Распоряжение подается на подпись главе Журавского сельского поселения Кореновского района, после подписания распоряжение передается специалисту, ответственному за прием документов, для регистрации, тиражирования, рассылки и хранения.

Максимальный срок выполнения действий - 2 рабочих дня.

3.2.5.3. Специалист по рассмотрению заявлений подготавливает договор безвозмездного пользования имуществом (далее - договор) в двух экземплярах.

Максимальный срок выполнения действий - 3 рабочих дня.

3.2.5.4. Договор подается на подпись главе Журавского сельского поселения Кореновского района.

Максимальный срок выполнения действий - 2 рабочих дня.

3.2.5.5. После подписания договор в двух экземплярах выдается заявителю лично или его представителю.

Максимальный срок выполнения действий - 3 рабочих дня.

3.2.5.6. Заявитель по истечении 10 дней со дня получения договора безвозмездного пользования обязан представить подписанный 1 экземпляр договора в Управление Федеральной службы государственной регистрации, кадастра и картографии по Краснодарскому краю.

3.2.6. Заключение договора аренды муниципального имущества.

3.2.6.1. Специалист, ответственный за производство по заявлению, готовит проект распоряжения администрации Журавского сельского поселения Кореновского района о предоставлении во временное пользование (аренду) муниципального имущества, состоящего в реестре муниципальной собственности Журавского сельского поселения Кореновского района (далее - проект распоряжения).

Максимальный срок выполнения действий - 5 рабочих дней.

3.2.6.2. Распоряжение подается на подпись главе Журавского сельского поселения Кореновского района, после подписания распоряжение передается специалисту, ответственному за прием документов, для регистрации,

тиражирования, рассылки и хранения.

Максимальный срок выполнения действий - 2 рабочих дня.

3.2.6.3. Специалист по рассмотрению заявлений заказывает оценку рыночной стоимости объекта муниципального имущества в соответствии с Федеральным законом от 29 июля 1998 года №135-ФЗ «Об оценочной деятельности в Российской Федерации».

Максимальный срок выполнения действий - 7 рабочих дней.

3.2.6.4. Специалист по рассмотрению заявлений подготавливает договор аренды муниципального имущества (далее - договор) в двух экземплярах.

Максимальный срок выполнения действий - 3 рабочих дня.

3.2.6.5. Договор подается на подпись главе Журавского сельского поселения Кореновского района.

Максимальный срок выполнения действий - 2 рабочих дня.

3.4.6.6. После подписания договор в двух экземплярах выдается заявителю лично или его представителю.

Максимальный срок выполнения действий - 3 рабочих дня.

3.4.6.7. Заявитель по истечении 10 дней со дня получения договора обязан представить подписанный 1 экземпляр договора в Управление Федеральной службы государственной регистрации, кадастра и картографии по Краснодарскому краю.

Информация о прохождении документов, а также о принятых решениях отражается в системе электронного документооборота в день принятия соответствующих решений.

Обращение заявителя с документами, предусмотренными подразделом 2.6 раздела II Регламента, не может быть оставлено без рассмотрения или рассмотрено с нарушением сроков по причине продолжительного отсутствия (отпуск, командировка, болезнь и т.д.) или увольнения должностного лица уполномоченного органа, ответственного за предоставление муниципальной услуги.

Раздел IV. Формы контроля за предоставлением муниципальной услуги

Подраздел 4.1. Порядок осуществления текущего контроля за соблюдением и исполнением ответственными должностными лицами положений административного регламента и иных нормативных правовых актов, устанавливающих требования к предоставлению муниципальной услуги, а также принятием ими решений

4.1.1. Должностные лица, муниципальные служащие, участвующие в предоставлении муниципальной услуги, руководствуются положениями настоящего Регламента.

В должностных регламентах должностных лиц, участвующих в предоставлении муниципальной услуги, осуществляющих функции по

предоставлению муниципальной услуги, устанавливаются должностные обязанности, ответственность, требования к знаниям и квалификации специалистов.

Должностные лица органов, участвующих в предоставлении муниципальной услуги, несут персональную ответственность за исполнение административных процедур и соблюдение сроков, установленных настоящим Регламентом. При предоставлении муниципальной услуги гражданину гарантируется право на получение информации о своих правах, обязанностях и условиях оказания муниципальной услуги; защиту сведений о персональных данных; уважительное отношение со стороны должностных лиц.

4.1.2. Текущий контроль и координация последовательности действий, определенных административными процедурами, по предоставлению муниципальной услуги должностными лицами уполномоченного органа осуществляется постоянно непосредственно должностным лицом уполномоченного органа путем проведения проверок.

4.1.3. Проверки полноты и качества предоставления муниципальной услуги включают в себя проведение проверок, выявление и устранение нарушений прав заявителей, рассмотрение, принятие решений и подготовку ответов на обращения заявителей, содержащих жалобы на действия (бездействие) и решения должностных лиц уполномоченного органа, ответственных за предоставление муниципальной услуги.

Подраздел 4.2. Порядок и периодичность осуществления плановых и внеплановых проверок полноты и качества предоставления муниципальной услуги, в том числе порядок и формы контроля за полнотой и качеством предоставления муниципальной услуги

Контроль за полнотой и качеством предоставления муниципальной услуги включает в себя проведение плановых и внеплановых проверок.

Плановые и внеплановые проверки могут проводиться главой Журавского сельского поселения Кореновского района.

Проведение плановых проверок, полноты и качества предоставления муниципальной услуги осуществляется в соответствии с утвержденным графиком, но не реже одного раза в год.

Внеплановые проверки проводятся по обращениям юридических и физических лиц с жалобами на нарушение их прав и законных интересов в ходе предоставления муниципальной услуги, а также на основании документов и сведений, указывающих на нарушение исполнения административного регламента.

В ходе плановых и внеплановых проверок:

проверяется знание ответственными лицами требований настоящего административного регламента, нормативных правовых актов, устанавливающих требования к предоставлению муниципальной услуги;

проверяется соблюдение сроков и последовательности исполнения административных процедур;

выявляются нарушения прав заявителей, недостатки, допущенные в ходе предоставления муниципальной услуги.

Подраздел 4.3. Ответственность должностных лиц органа местного самоуправления за решения и действия (бездействие), принимаемые(осуществляемые) ими в ходе предоставления муниципальной услуги

4.3.1. По результатам проведенных проверок в случае выявления нарушения порядка предоставления муниципальной услуги, прав заявителей виновные лица привлекаются к ответственности в соответствии с законодательством Российской Федерации, и принимаются меры по устранению нарушений.

4.3.2. Должностные лица, муниципальные служащие, участвующие в предоставлении муниципальной услуги, несут персональную ответственность за принятие решения и действия (бездействие) при предоставлении муниципальной услуги.

4.3.3. Персональная ответственность устанавливается в должностных регламентах в соответствии с требованиями законодательства Российской Федерации.

Подраздел 4.4. Положения, характеризующие требования к порядку и формам контроля за предоставлением муниципальной услуги, в том числе со стороны граждан, их объединений и организаций

Контроль за предоставлением муниципальной услуги осуществляется в форме контроля за соблюдением последовательности действий, определенных административными процедурами по исполнению муниципальной услуги, и принятием решений должностными лицами, путем проведения проверок соблюдения и исполнения должностными лицами уполномоченного органа нормативных правовых актов Российской Федерации, Краснодарского края, а также положений Регламента.

Проверка также может проводиться по конкретному обращению гражданина или организации.

Порядок и формы контроля за предоставлением муниципальной услуги должны отвечать требованиям непрерывности и действенности (эффективности).

Граждане, их объединения и организации могут контролировать предоставление муниципальной услуги путем получения письменной и устной информации о результатах проведенных проверок и принятых по результатам проверок мерах.

Раздел V. Досудебный (внесудебный) порядок обжалования решений и действий (бездействия) органа, предоставляющего муниципальную услугу, а также должностных лиц, муниципальных служащих

Подраздел 5.1. Информация для заявителя о его праве подать жалобу на решение и (или) действие (бездействие) органа местного самоуправления Краснодарского края, предоставляющего муниципальную услугу, а также должностных лиц, муниципальных служащих Краснодарского края при предоставлении муниципальной услуги

Заявитель имеет право на досудебное (внесудебное) обжалование действий (бездействия) и решений, принятых (осуществляемых) администрацией Журавского сельского поселения Кореновского района, должностными лицами, муниципальными служащими в ходе предоставления муниципальной услуги (далее – досудебное (внесудебное) обжалование).

Подраздел 5.2. Предмет жалобы

5.2.1. Предметом досудебного (внесудебного) обжалования заявителем являются конкретное решение и действия (бездействие) уполномоченного органа, должностных лиц уполномоченного органа, муниципальных служащих в ходе предоставления муниципальной услуги, в результате которых нарушены права заявителя на получение муниципальной услуги, созданы препятствия к предоставлению ему муниципальной услуги.

5.2.2. Заявитель может обратиться с жалобой, в том числе в следующих случаях:

а) нарушение срока регистрации запроса заявителя о предоставлении муниципальной услуги;

б) нарушение срока предоставления муниципальной услуги;

в) требование у заявителя документов, не предусмотренных нормативными правовыми актами Российской Федерации, нормативными правовыми актами Краснодарского края, муниципальными правовыми актами Журавского сельского поселения Кореновского района для предоставления муниципальной услуги;

г) отказ в приеме документов, предоставление которых предусмотрено нормативными правовыми актами Российской Федерации, нормативными правовыми актами Краснодарского края, муниципальными правовыми актами Журавского сельского поселения Кореновского района для предоставления муниципальной услуги, у заявителя;

д) отказа в предоставлении муниципальной услуги, если основания отказа не предусмотрены федеральными законами и принятыми в соответствии с ними нормативными правовыми актами Российской Федерации, нормативными правовыми актами Краснодарского края, муниципальными правовыми актами Журавского сельского поселения Кореновского района;

е) затребование с заявителя при предоставлении муниципальной услуги платы, не предусмотренной нормативными правовыми актами Российской Федерации, нормативными правовыми актами Краснодарского края, муниципальными правовыми актами Журавского сельского поселения Кореновского района;

ж) отказ уполномоченного органа, его должностного лица в исправлении допущенных опечаток и ошибок в выданных в результате предоставления муниципальной услуги документах либо нарушение установленного срока таких исправлений.

Подраздел 5.3. Органы местного самоуправления и уполномоченные на рассмотрение жалобы должностные лица, которым может быть направлена жалоба

Жалобы на решения, принятые уполномоченным органом, подаются главе Журавского сельского поселения Кореновского района.

Жалобы на действия (бездействие) должностных лиц, муниципальных служащих отраслевого (функционального, территориального) органа или структурное подразделение, через которые предоставляется муниципальная услуга, подается начальнику соответствующего органа (структурного подразделения).

Подраздел 5.4. Порядок подачи и рассмотрения жалобы

5.4.1. Основанием для начала процедуры досудебного обжалования является поступление письменного обращения с жалобой на действия (бездействие) и решения, принятые (осуществляемые) в ходе предоставления муниципальной услуги на основании Регламента.

Жалоба подается в письменной форме на бумажном носителе, в электронной форме в уполномоченный орган.

5.4.2. Жалоба может быть направлена по почте, через МФЦ, с использованием информационно-телекоммуникационной сети Интернет, официального интернет-портала администрации Журавского сельского поселения Кореновского района, официального сайта уполномоченного органа, Порталов, а также может быть принята на личном приеме заявителя.

5.4.3. Заявителю обеспечивается возможность направления жалобы на решения, действия или бездействие уполномоченного органа, должностного лица уполномоченного органа или муниципального служащего в соответствии со статьей 11.2 Федерального закона «Об организации предоставления государственных и муниципальных услуг» и в порядке, установленном постановлением Правительства Российской Федерации от 20 ноября 2012 года № 1198 «О федеральной государственной информационной системе, обеспечивающей процесс досудебного, (внесудебного) обжалования решений и

действий (бездействия), совершенных при предоставлении государственных и муниципальных услуг».

5.4.4. Жалоба должна содержать:

1) наименование уполномоченного органа, должностного лица уполномоченного органа либо муниципального служащего, решения и действия (бездействие) которых обжалуются;

2) фамилию, имя, отчество (последнее – при наличии), сведения о месте жительства заявителя – физического лица либо наименование, сведения о местонахождении заявителя – юридического лица, а также номер (номера) контактного телефона, адрес (адреса) электронной почты (при наличии) и почтовый адрес, по которым должен быть направлен ответ заявителю;

3) сведения об обжалуемых решениях и действиях (бездействии) управления по социальным вопросам, должностного лица управления по социальным вопросам либо муниципального служащего;

4) доводы, на основании которых заявитель не согласен с решением и действием (бездействием) уполномоченного органа, должностного лица уполномоченного органа либо муниципального служащего. Заявителем могут быть представлены документы (при наличии), подтверждающие доводы заявителя, либо их копии.

Подраздел 5.5. Сроки рассмотрения жалобы

Жалоба, поступившая в уполномоченный орган, подлежит рассмотрению должностным лицом, наделенным полномочиями по рассмотрению жалоб, в течение пятнадцати рабочих дней со дня ее регистрации, а в случае обжалования отказа уполномоченного органа, должностного лица уполномоченного органа в приеме документов у заявителя либо от исправления допущенных опечаток и ошибок или в случае обжалования нарушения установленного срока таких исправлений – в течение 5 рабочих дней со дня ее регистрации.

В случае если жалоба подана заявителем в орган, в компетенцию которого не входит принятие решения по жалобе, в течение 3 рабочих дней со дня ее регистрации указанный орган направляет жалобу уполномоченному на ее рассмотрение должностному лицу и в письменной форме информирует заявителя о перенаправлении жалобы.

При этом срок рассмотрения жалобы исчисляется со дня регистрации жалобы уполномоченным на ее рассмотрение лицом.

Подраздел 5.6. Перечень оснований для приостановления рассмотрения жалобы, в случае, если возможность приостановления предусмотрена законодательством Российской Федерации

Основания для приостановления рассмотрения жалобы не предусмотрены.

Подраздел 5.7. Результат рассмотрения жалобы

5.7.1. По результатам рассмотрения жалобы уполномоченный орган принимает одно из следующих решений:

1) удовлетворяет жалобу, в том числе в форме отмены принятого решения, исправления допущенных уполномоченным органом опечаток и ошибок в выданных в результате предоставления муниципальной услуги документах, возврата заявителю денежных средств, взимание которых не предусмотрено нормативными правовыми актами Российской Федерации, нормативными правовыми актами субъектов Российской Федерации, муниципальными правовыми актами, а также в иных формах;

2) отказывает в удовлетворении жалобы.

5.7.2. Не позднее дня, следующего за днем принятия решения, указанного в подпункте 5.7.1 подраздела 5.7 Регламента, заявителю в письменной форме и, по желанию заявителя, в электронной форме направляется мотивированный ответ о результатах рассмотрения жалобы.

5.7.3. Основанием для отказа в удовлетворении жалобы являются:

а) наличие вступившего в законную силу решения суда, арбитражного суда по жалобе о том же предмете и по тем же основаниям;

б) подача жалобы лицом, полномочия которого не подтверждены в порядке, установленном законодательством Российской Федерации;

в) наличие решения по жалобе, принятого ранее в соответствии с требованиями настоящего раздела, в отношении того же заявителя и по тому же предмету.

5.7.4. В случае установления в ходе или по результатам рассмотрения жалобы признаков состава административного правонарушения или преступления должностное лицо, наделенное полномочиями по рассмотрению жалоб, незамедлительно направляет имеющиеся материалы в органы прокуратуры.

5.7.5. Жалоба остается без ответа в следующих случаях и порядке.

5.7.5.1. В случае, если в письменном обращении не указаны фамилия гражданина, направившего обращение, или почтовый адрес, по которому должен быть направлен ответ, ответ на обращение не дается. Если в указанном обращении содержатся сведения о подготавливаемом, совершаемом или совершенном противоправном деянии, а также о лице, его подготавливающем, совершающем или совершившем, обращение подлежит направлению в государственный орган в соответствии с его компетенцией.

5.7.5.2. Обращение, в котором обжалуется судебное решение, в течение семи дней со дня регистрации возвращается гражданину, направившему обращение, с разъяснением порядка обжалования данного судебного решения.

5.7.5.3. Орган местного самоуправления или должностное лицо при получении письменного обращения, в котором содержатся нецензурные либо оскорбительные выражения, угрозы жизни, здоровью и имуществу должностного лица, а также членов его семьи, вправе оставить обращение без

ответа по существу поставленных в нем вопросов и сообщить гражданину, направившему обращение, о недопустимости злоупотребления правом.

5.7.5.4. В случае, если текст письменного обращения не поддается прочтению, ответ на обращение не дается, и оно не подлежит направлению на рассмотрение в орган местного самоуправления или должностному лицу в соответствии с их компетенцией, о чем в течение семи дней со дня регистрации обращения сообщается гражданину, направившему обращение, если его фамилия и почтовый адрес поддаются прочтению.

5.7.5.5. В случае, если в письменном обращении гражданина содержится вопрос, на который ему неоднократно давались письменные ответы по существу в связи с ранее направляемыми обращениями, и при этом в обращении не приводятся новые доводы или обстоятельства, руководитель органа местного самоуправления, должностное лицо либо уполномоченное на то лицо вправе принять решение о безосновательности очередного обращения и прекращении переписки с гражданином по данному вопросу при условии, что указанное обращение и ранее направляемые обращения направлялись в один и тот же государственный орган, орган местного самоуправления или одному и тому же должностному лицу. О данном решении уведомляется гражданин, направивший обращение.

5.7.5.6. В случае, если ответ по существу поставленного в обращении вопроса не может быть дан без разглашения сведений, составляющих государственную или иную охраняемую федеральным законом тайну, гражданину, направившему обращение, сообщается о невозможности дать ответ по существу поставленного в нем вопроса в связи с недопустимостью разглашения указанных сведений.

5.7.5.7. В случае, если причины, по которым ответ по существу поставленных в обращении вопросов не мог быть дан, в последующем были устранены, гражданин вправе вновь направить обращение в соответствующий орган местного самоуправления или соответствующему должностному лицу.

Подраздел 5.8. Порядок информирования заявителя о результатах рассмотрения жалобы

Не позднее дня, следующего за днем принятия решения, указанного в настоящем разделе, заявителю в письменной форме или по желанию заявителя в электронной форме направляется мотивированный ответ о результатах рассмотрения жалобы.

Подраздел 5.9. Порядок обжалования решения по жалобе

5.9. Заявители вправе обжаловать решения, принятые в ходе предоставления муниципальной услуги, действия или бездействие должностных лиц уполномоченного органа в суд общей юрисдикции в порядке и сроки, установленные законодательством Российской Федерации.

Подраздел 5.10. Право заявителя на получение информации
и документов, необходимых для обоснования
и рассмотрения жалобы

Заявитель имеет право на получение информации и документов, необходимых для обоснования и рассмотрения жалобы, посредством обращения в письменной либо устной форме.

Подраздел 5.11. Способы информирования заявителей
о порядке подачи и рассмотрения жалобы

Информирование заявителей о порядке подачи и рассмотрения жалоб осуществляется путем размещения данной информации на информационных стендах в местах предоставления муниципальной услуги, на официальном сайте уполномоченного органа, на едином портале государственных и муниципальных услуг.

Глава
Журавского сельского поселения
Кореновского района

И.В. Солодовник

ПРИЛОЖЕНИЕ № 1
к административному регламенту
предоставления администрацией
Журавского сельского поселения
Кореновского района муниципальной
услуги «Предоставление муниципального
имущества в аренду и безвозмездное
пользование без проведения торгов»

ФОРМА ЗАЯВЛЕНИЯ

Угловой штамп,
исходящие реквизиты письма
(для юридических лиц)

Главе Журавского сельского
поселения Кореновского района

от _____
(Ф.И.О./наименование Заявителя (законного
представителя), адрес/место нахождения Заявителя
(почтовый адрес, телефон, адрес электронной почты)

ЗАЯВЛЕНИЕ

о заключении договора _____ без проведения торгов
(аренды, безвозмездного пользования)

Прошу заключить договор _____ (недвижимого или
движимого имущества) _____
расположенного по адресу: _____
(адрес местонахождения муниципального имущества техническая характеристика арендуемого
муниципального имущества)

на срок _____
Цель использования муниципального имущества _____
Заявитель: _____

_____ (полное наименование юридического лица, Ф.И.О физического лица)

В лице: _____

_____ (Ф.И.О. полностью, должность)

Основание _____
(устав, положение)

ОКПО _____ ИНН _____ ОКОНХ _____

_____ (адрес юридического лица, физического лица)

Банковские реквизиты:

Наименование

банка _____

БИК _____

Кор/счет _____ Расчетный/счет, лицевой счет _____

Телефон, E-mail, факс _____

Заявитель гарантирует достоверность сведений, указанных в настоящем заявлении и прилагаемых к нему документах.

Приложение: (перечисляются прилагаемые документы)

Заявитель:

«_____» _____ 20__ г.

(подпись)

(расшифровка подписи)

Глава
Журавского сельского поселения
Кореновского района

И.В. Солодовник

ПРИЛОЖЕНИЕ № 2
к административному регламенту
предоставления администрацией
Журавского сельского поселения
Кореновского района муниципальной
услуги «Предоставление муниципального
имущества в аренду и безвозмездное
пользование без проведения торгов»

ОБРАЗЕЦ ЗАПОЛНЕНИЯ ЗАЯВЛЕНИЯ

Угловой штамп,
исходящие реквизиты письма
(для юридических лиц)

Главе Журавского сельского
поселения Кореновского района
И.В. Солодовник
от ООО «Интеграция», г.Краснодар,
улица Строителей, дом 286, офис 21
8(861)2553617, integratz@mail.ru
(Ф.И.О/наименование Заявителя (законного
представителя), адрес/место нахождения Заявителя
(почтовый адрес, телефон, адрес электронной почты))

ЗАЯВЛЕНИЕ

о заключении договора аренды без проведения торгов
(аренды, безвозмездного пользования)

Прошу заключить договор аренды (недвижимого или
движимого имущества) нежилых помещений
расположенного по адресу: станция Журавская, улица Степная, 42
(адрес местонахождения муниципального имущества техническая характеристика арендуемого
муниципального имущества)

на срок одиннадцать месяцев

Цель использования муниципального имущества под офис

Заявитель: ООО «Интеграция»
(полное наименование юридического лица, Ф.И.О физического лица)

В лице: директора Петрова Петра Петровича
(Ф.И.О. полностью, должность)

Основание Устава
(устав, положение)

ОКПО 04088279 ИНН 2335063611 ОКОНХ 97700
г.Краснодар, улица Строителей, дом 286, офис 21
(адрес юридического лица, физического лица)

Банковские реквизиты:

Наименование банка Юго-Западный банк СБ РФ г.Ростов-на-Дону, Кореновское ОСБ №
1814

БИК 046015600

Кор/счет 30101810600000000602 Расчетный/счет, лицевой счет 01183006600

Телефон, E-mail, факс 8(861)2553617, integras@mail.ru

Заявитель гарантирует достоверность сведений, указанных в настоящем заявлении и прилагаемых к нему документах.

Приложение: (перечисляются прилагаемые документы)

Заявитель:

«15» декабря 2016 г.

Петров
(подпись)

П.П.Петров
(расшифровка подписи)

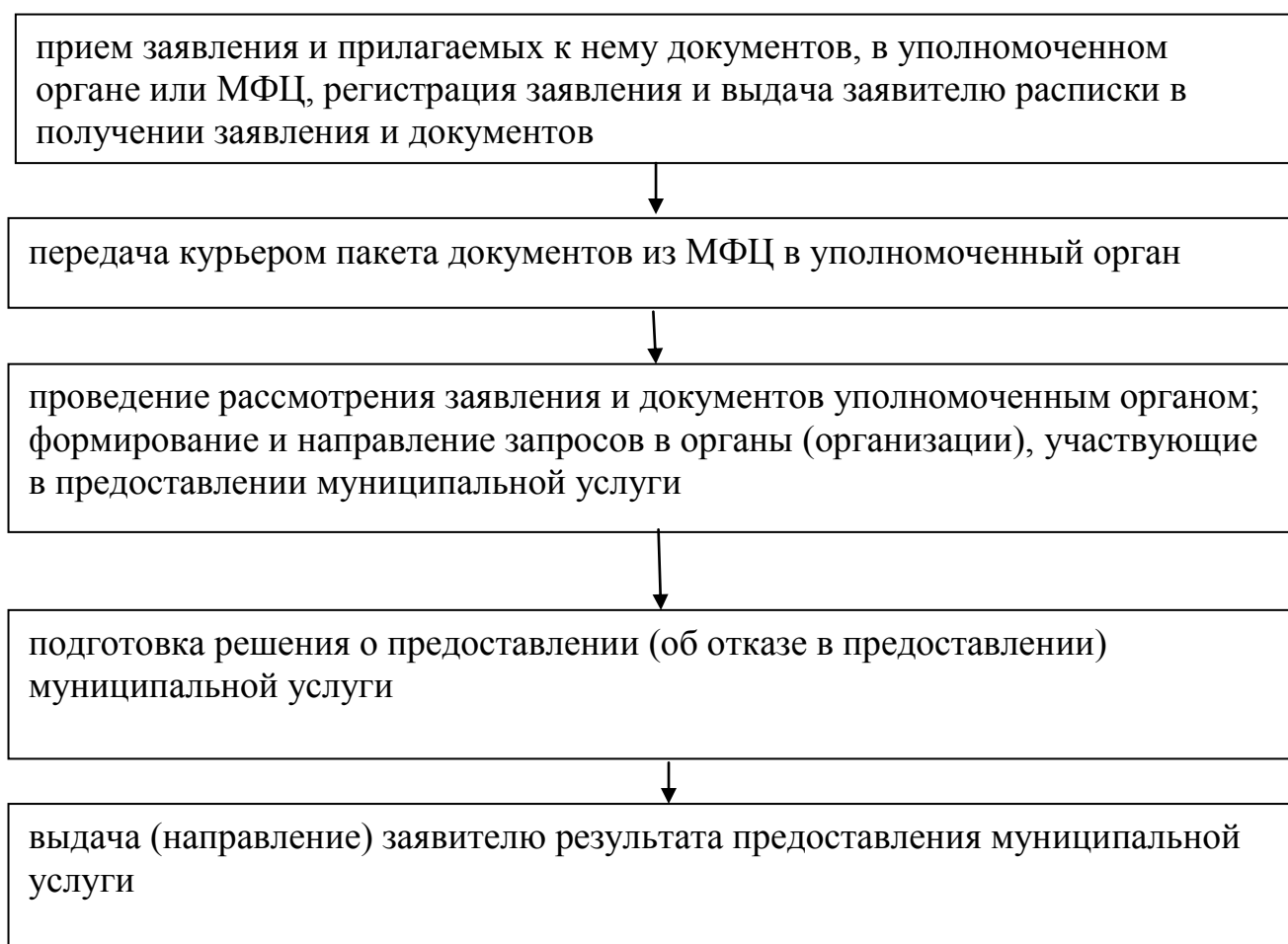
Глава
Журавского сельского поселения
Кореновского района

И.В. Солодовник

ПРИЛОЖЕНИЕ № 3
к административному регламенту
предоставления администрацией Журавского
сельского поселения Кореновского района
муниципальной услуги «Предоставление
муниципального имущества в аренду и
безвозмездное пользование без проведения торгов»

БЛОК-СХЕМА

предоставления муниципальной услуги «Предоставление муниципального имущества в аренду и безвозмездное пользование без проведения торгов»



Глава
Журавского сельского поселения
Кореновского района

И.В. Солодовник